

Skarżyska S-7: proteza decyzji środowiskowej na zamówienie drogowców wydana

20 stycznia 2014 r. RDOŚ w Kielcach wydał decyzję środowiskową dla budowy skarżyskiego odcinka drogi ekspresowej S-7, natomiast 30 stycznia br. organ ochrony środowiska nadał decyzji środowiskowej rygor natychmiastowej wykonalności.

20 stycznia 2014 r. Regionalny Dyrektor Ochrony Środowiska w Kielcach wydał decyzję środowiskową dla budowy skarżyskiego odcinka drogi ekspresowej S-7, natomiast 30 stycznia br. organ ochrony środowiska nadał decyzji środowiskowej rygor natychmiastowej wykonalności. To już druga decyzja o uwarunkowaniach środowiskowych dla skarżyskiego odcinka S-7. Wcześniejsza, [po wyroku Naczelnego Sądu Administracyjnego](#), została ostatecznie wycofana z obrotu, jako wydana z rażącym naruszeniem prawa.

Uzasadnienia obu styczniowych decyzji RDOŚ są zupełnie niemerytoryczne. Nowa decyzja środowiskowa powieliła wszystkie wcześniejsze błędy, także te wytknięte przez NSA. W ogóle nie uwzględniono opinii ekspertów i wniesionych przez organizacje przyrodnicze argumentów. Nie trudno zauważyć, że wydanie decyzji środowiskowej przez RDOŚ jest działaniem pod dyktando kieleckiej GDDKiA, bowiem w ogóle nie wyeliminowano negatywnego oddziaływania inwestycji, tylko dopasowano zapisy decyzji do już wybranego wariantu i projektu technicznego drogi.

Upór w forsowaniu przez GDDKiA wariantu drogi w obecnym kształcie jest tak samo bezsensowny jak działania drogowców przy Dolinie Rospudy. Zamiast uczyć się na błędach są one wciąż powielane

mówi Radosław Ślusarczyk, Prezes Stowarzyszenia.

Droga nadal będzie znacząco negatywnie oddziaływać na przyrodę. Szczególnie problematyczne są plany lokalizacji węzła Skarżysko-Północ w miejscu o kluczowych walorach przyrodniczych doliny rzeki Oleśnicy:

- obszaru ważnego dla zachowania ciągłości i funkcjonalności Głównego Korytarza Ekologicznego Południowo - Centralnego, istotnego dla przemieszczania się wilka i łosia w skali europejskiej,
- unikatowym stanowisku cennych, zagrożonych wyginięciem gatunków motyli tj.: przepłatką aurinia, czerwończyk nieparek, modraszek telejus oraz modraszek alkon,
- obszar wyjątkowo wrażliwy na zanieczyszczenie wód podziemnych, gdyż pierwszy poziom wodonośny występuje już na głębokości 0,5-1,5 m i nie jest izolowany od powierzchni.

W miejscu koniecznego dla zachowania łączności ekologicznej w skali europejskiej przejścia dla dużych zwierząt, zaplanowano... węzeł drogowy. Jedynym uzasadnieniem forsowania przez GDDKiA budowy węzła Skarżysko-Północ są plany Gminy Skarżysko-Kamienna, która w oparciu o węzeł zaplanowała budowę centrum przemysłowego. Strefę zaplanowano w dużej części na obszarze Natura 2000 „Lasy Skarżyskie”. Nie można jednocześnie chronić obszaru europejskiej sieci Natura 2000, do czego zobowiązuje prawo, i w tym samym miejscu planować centrum przemysłowego. Nie ma wątpliwości, że strefa nie będzie mogła powstać w tej lokalizacji, ponieważ zaplanowano ją na siedliskach gatunków chronionych prawem europejskim.

Drogowcy zmarnowali kolejną szansę na szybkie wybudowanie tej drogi. Budowa S-7 jest niezbędna z punktu widzenia rozwoju transportu i komunikacji i powinna powstać już kilka lat temu, w wariantcie godzącym interesy społeczne z ochroną przyrody. W obecnym kształcie droga nie spełnia wymogów środowiskowych, a budowa węzła jest całkowicie bezzasadna

mówi Radosław Ślusarczyk.

Jeśli prace ruszą, całkowitą odpowiedzialność za zniszczenie cennej przyrody doliny rzeki Oleśnicy ponosić będzie szef kieleckiego RDOŚ, Waldemar Pietrasik. Do kompetencji RDOŚ należało prawidłowe rozpatrzenie sprawy i przeanalizowanie wszystkich oddziaływań inwestycji na środowisko, tymczasem wydano niemerytoryczną decyzję pod dyktando drogowców.

Tak przygotowane decyzje z dużym prawdopodobieństwem uniemożliwiają jej finansowanie przez UE, bowiem wspólnota europejska nie finansuje projektów, które znacząco negatywnie oddziałują na przyrodę. Za ewentualny brak dofinansowania pełną odpowiedzialność ponosi kielecka GDDKiA. To w jej kompetencjach leżało przygotowanie drogi w wariantcie zasadnym ekonomicznie społecznie i przyrodniczo.

Stoimy na stanowisku, że w tym kształcie droga będzie szkodliwa dla przyrody, łamie zasadę zrównoważonego rozwoju, a decyzja środowiskowa jest wadliwa prawnie i musi być wyeliminowana z obrotu prawnego.

Sukcesem drogowców nie jest to czy mają decyzję środowiskową, ale to czy są w stanie wybudować ten odcinek drogi. W ocenie ekspertów wiele wskazuje na to, że nie

podkreśla Radosław Ślusarczyk.

Stowarzyszenie Pracownia na rzecz Wszystkich Istot

Osoba kontaktowa: Radosław Ślusarczyk, Prezes Zarządu PnrWI

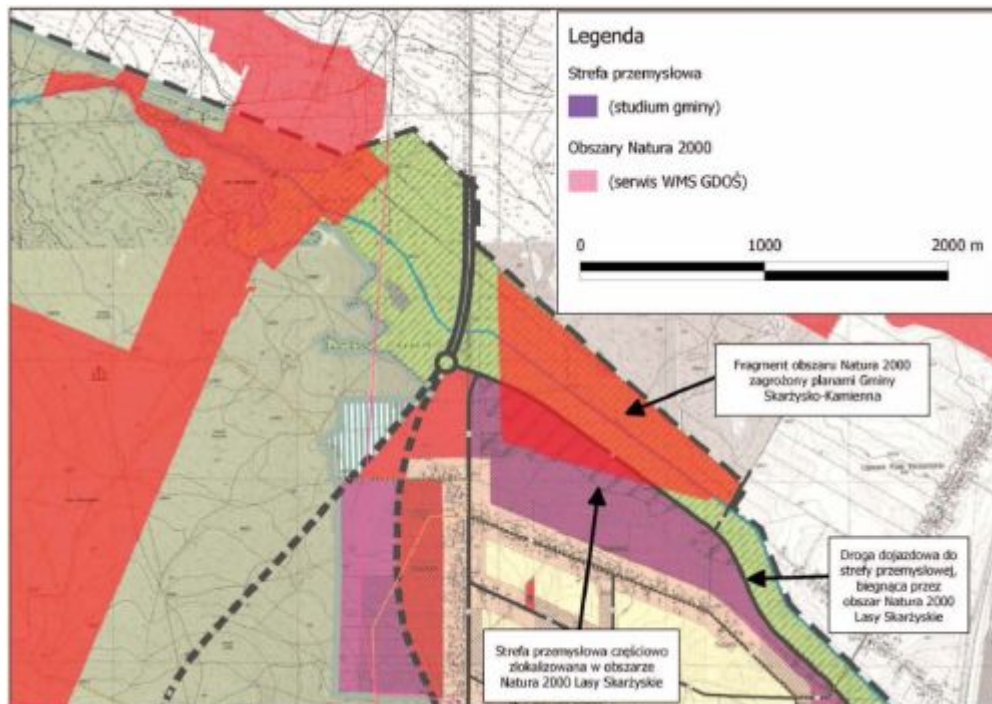
tel. 660 538 329; e-mail: suchy@pracownia.org.pl

ul. Jasna 17, 43-360 Bystra

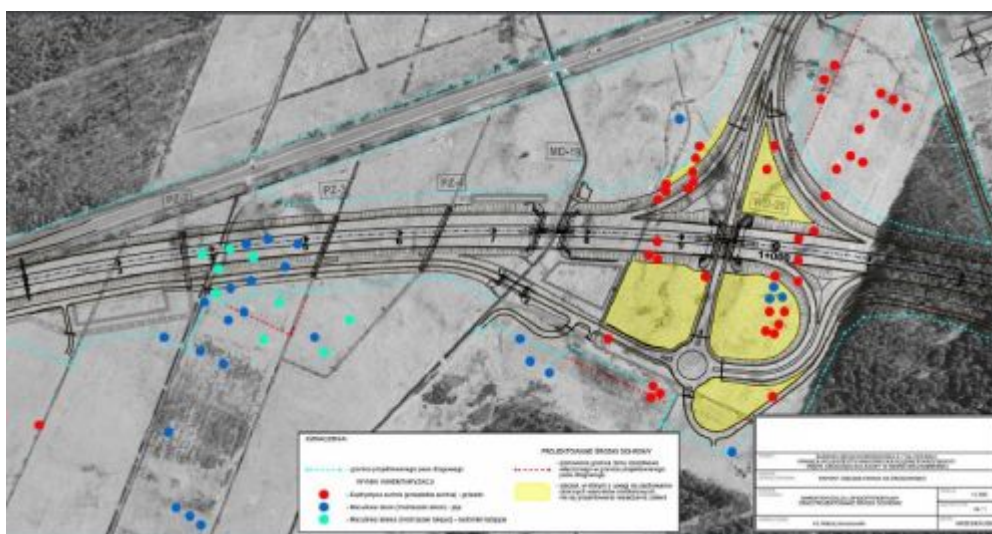
tel.: (+48) 33 817 14 68

Czytaj więcej:

- [Ekolodzy znów oprotestują budowę drogi S7. Bo projekt jest ten sam](#) (wyborcza.pl, 31.01.2014)
- [Dalsze nieprawidłowości przy S-7: lobbing polityczny w Komisji Etyki Poselskiej](#) (Serwis Pracowni, 07.11.2013)
- [S-7: marnowanie publicznych pieniędzy do kontroli](#) (Serwis Pracowni, 05.11.2013)
- [S-7. Droga donikąd](#) (Miesięcznik Dzikie Życie, 2013, nr 10)
- [S7. Stanowisko w sprawie odpowiedzi GDDKiA oraz prezydenta Skarżyska-Kamiennej na wyrok NSA](#) (Serwis Pracowni, 05.02.2013)
- [S7. Spektakularny sukces Pracowni na miarę Doliny Rospudy](#) (Serwis Pracowni, 03.02.2013)



Uzasadnieniem forsowania budowy węzła Skarżysko Północ są plany Gminy Skarżysko-Kamienna budowy centrum przemysłowego, położonego w części na obszarze Natura 2000 Lasy Skarżyskie.
 KLIKNIJ ABY ZOBACZYĆ W WIĘKSZYM ROZMIARZE



Kolizja planowanego węzła Skarżysko-Północ z siedliskami chronionych gatunków motyli. Według danych z GDDKiA droga zniszczy odpowiednio 80% populacji modraszka telejusza, 60% populacji przeplatki aurinii i 50% populacji modraszka alkona.
 KLIKNIJ ABY ZOBACZYĆ W WIĘKSZYM ROZMIARZE