

# Fikcja w Brennej,

czyli jak zrobić Studium  
pod inwestora

Sylwia Szczutkowska  
Kama Kotowicz

Pracownia na rzecz Wszystkich Istot

Brenna, 24 kwietnia 2017



## Fikcja debaty publicznej nad Studium gm. Brenna

Czy zdanie mieszkańców się liczy?

01.04.2017 Rada Gminy w Brennej udzieliła pełnego poparcia dla inicjatywy stworzenia Krajowego Centrum Aktywnego Wypoczynku (KCAW) w Brennej.

**Studium jest zmienianie pod plany inwestora, wbrew woli części mieszkańców.**



### Pełne wsparcie Gminy Brenna dla inicjatywy KCAW

Rada Gminy w Brennej udzieliła pełnego poparcia dla inicjatywy stworzenia Krajowego Centrum Aktywnego Wypoczynku (KCAW) w Brennej. To kolejny krok w kierunku realizacji inwestycji, która wzbudza zainteresowanie całego regionu. Na...

WIADOMOSCI.OX.PL

## Fikcja debaty publicznej nad Studium gm. Brenna

Gmina Brenna:

- ▶ brak poprawy infrastruktury służącej społeczeństwu tj. drogi, kanalizacja, dostęp do wody, problem niskiej emisji.
- ▶ studium realizujące mrzonki inwestora o ośrodku narciarskim na miarę alpejskiego kurortu z „przybudówką ekologiczną” tj. fotowoltaika.

Inwestor może wnioskować o zmianę Studium ale musi zapłacić za dokumenty planistyczne i posiadać 100% gruntów.

**W Brennej inwestor ma zaledwie kilka działek.**

Kto zapłacił za Studium? Inwestor czy mieszkańcy?

# Fikcja założeń Krajowego Centrum Aktywnego Wypoczynku

Jak twierdzi inwestor KCAW jest „pilotażowym projektem rządowej Strategii na Rzecz Odpowiedzialnego Rozwoju”.

Projekty strategiczne przewidziane do przygotowania i realizacji do roku 2020:

**Narodowy Program Wspierania Rozwoju Społeczeństwa Obywatelskiego** – program obejmuje pięć głównych obszarów wsparcia: rozwój instytucji dialogu obywatelskiego, zniesienie barier rozwojowych dla organizacji społeczeństwa obywatelskiego, reformę systemu finansowania organizacji przez państwo, edukację obywatelską oraz rozwój wolontariatu. Program obejmuje realizację pakietu inicjatyw takich jak m.in. Program Rozwoju Wolontariatu „Korpus Solidarności”, Fundusz Grantów Instytucjonalnych, Program Multyplikacji Dobrych Praktyk, Fundusz Inicjatyw Edukacyjnych itd.

**Program „Młodzież Solidarna w Działaniu”** – program kreowania i kształtowania aktywności społecznej młodzieży, poprzez organizację wolontariatu, udziału w życiu publicznym, kształcenie kompetencji oraz wartości i umiejętności społecznych.

**Wspólnota w działaniu** – pakiet przedsięwzięć na rzecz budowania kapitału społecznego, mający na celu poprawę jakości życia mieszkańców, w ramach którego będą podejmowane oddolne inicjatywy i działania (m.in. z zakresu kultury, sportu, integracji społecznej, społeczeństwa obywatelskiego), zmierzające do budowania trwałych więzi społecznych, rozwiązywania lokalnych problemów i budowy zaufania w społecznościach lokalnych; będzie skupiał w sobie realizację różnego rodzaju inicjatyw odnoszących się do kapitału społecznego, m.in. w ramach „Programu Aktywizacji Społecznej Osób Starszych”, „Programu wieloletniego Senior - WIGOR na lata 2015-2020”, Programu „Klub” Ministerstwa Sportu i Turystyki.

**Narodowe centrum narciarstwa, wypoczynku i rekreacji** – koncentracja rozproszonego potencjału finansowego lokalnego biznesu na jednym, dużym i kompleksowym produkcie turystycznym; uruchomienie zintegrowanego produktu turystycznego umożliwiającego efektywne prowadzenie działań promocyjnych (integracja potencjałów turystycznych Brennej i Szczyrku).

Projekt z dnia 29 lipca 2016 r.

Ministerstwo Rozwoju



**Strategia na rzecz  
Odpowiedzialnego Rozwoju**  
- projekt do konsultacji społecznych -

*Polska będzie wielka albo nie będzie jej wcale*

*Józef Piłsudski*

# Fikcja założeń Krajowego Centrum Aktywnego Wypoczynku

## Historyczna szansa dla mieszkańców?

### APEL DO MIESZKAŃCÓW I WŁADZ GMINY BRENNA

Brenna stoi obecnie przed historyczną możliwością rozwoju, stworzenia setek a nawet tysięcy miejsc pracy i uzyskania znaczących dochodów przez jej mieszkańców.

*Zarząd SON nie poczuwa się do bycia formalną stroną w potencjalnym temacie związanym z „Narodowym Centrum Narciarstwa, Rekreacji i Wypoczynku Brenna Szczyrk”.*

Gdyby inwestycja była realna i opłacalna, to projekt połączenia Brennej ze Szczyrkiem zyskałby aprobatę władz Szczyрку oraz słowackiego inwestora TATRA MOUNTAIN RESORTS.

Ani władza, ani inwestor nie są zainteresowani.

Szczyrkowski Ośrodek Narciarski S.A.  
ul. Narciarska 10  
43-370 Szczyrk  
KRS 0000140818

Szczyrk 02.11.2016 r.

Burmistrz Miasta Szczyrk  
Urząd Miejski w Szczyрку  
ul. Beskidzka 4  
43-370 Szczyrk



W imieniu Zarządu Szczyrkowskiego Ośrodka Narciarskiego S.A. oświadczamy, że **formalnie nie jesteśmy żadną „zaangażowaną stroną”** - jak to jest zasugerowane w piśmie Stowarzyszenia Pracownia na rzecz Wszystkich Istot z dnia 25.10.2016 r. o numerze SS/28/10/2016 - **w kontekście wymienionego w w/w piśmie Narodowego Centrum Narciarstwa, Wypoczynku i Rekreacji Brenna Szczyrk”.**

Szczyrkowski Ośrodek Narciarski S.A. jest położony na terenie Gminy Szczyrk i wszystkie zadania inwestycyjne związane z planowaną przebudową i rozbudową Ośrodka dotyczą obszaru aktywności SON **wyłącznie odnoszącego się do terenów Gminy Szczyrk, terenów objętych zmianą w miejscowym planie zagospodarowania.**

Zmiany planistyczne Gminy Szczyrk oraz założenia techniczne i lokalizacyjne planowanych inwestycji w Szczyrkowskim Ośrodku Narciarskim są zaś – według zapisu w w/w piśmie Stowarzyszenia – znane Stowarzyszeniu.

Mając jednak na uwadze zasadę transparentności działania SON oraz publiczny charakter - wywołanego przez Stowarzyszenie Pracownia na rzecz Wszystkich Istot tematu - Zarząd SON S.A. apeluje do Urzędu Miasta w Szczyрку o pilne odniesienie się do prośby Stowarzyszenia o zorganizowanie wraz z Urzędem Gminy Brenna spotkania, zaproponowanie dogodnego dla wszystkich zainteresowanych stron terminu spotkania, zaproponowanie agendy oraz listy zaproszonych gości.

Zarząd Szczyrkowskiego Ośrodka Narciarskiego S.A. oświadcza, iż jest przygotowany do udziału w rzeczowej i skonkretyzowanej dyskusji na tematy związane wyłącznie z prowadzoną aktualnie i planowaną przez Ośrodek działalnością na terenie Gminy Szczyrk.

Zarząd SON S.A. nie poczuwa się równocześnie do bycia formalną stroną w przywołanym w w/w piśmie Stowarzyszenia potencjalnym temacie związanym z „Narodowym Centrum Narciarstwa, Wypoczynku i Rekreacji Brenna Szczyrk” i jego wpływie na zasoby przyrodnicze Beskidu Śląskiego – z uwagi jak we wstępie.

*[Signature]*  
SZCZYRKOWSKI OŚRODEK NARCIARSKI S.A.  
Pełnomocnik Zarządu

Z poważaniem  
*[Signature]*  
**JULIUS VINTER**  
CZŁONEK ZARZĄDU

SZCZYRKOWSKI  
OŚRODEK NARCIARSKI S.A.  
43-370 SZCZYRK, ul. Narciarska 10  
NIP 937-23-75-089  
(2)

Do wiadomości:

1. Stowarzyszenie Pracownia na rzecz Wszystkich Istot - ul. Jasna 17, 43-360 Bystra
2. Urząd Gminy Brenna - ul. Wyzwolenia 77, 43-438 Brenna
3. Bogusław Holeksa - Kotarz Hotel Restauracja

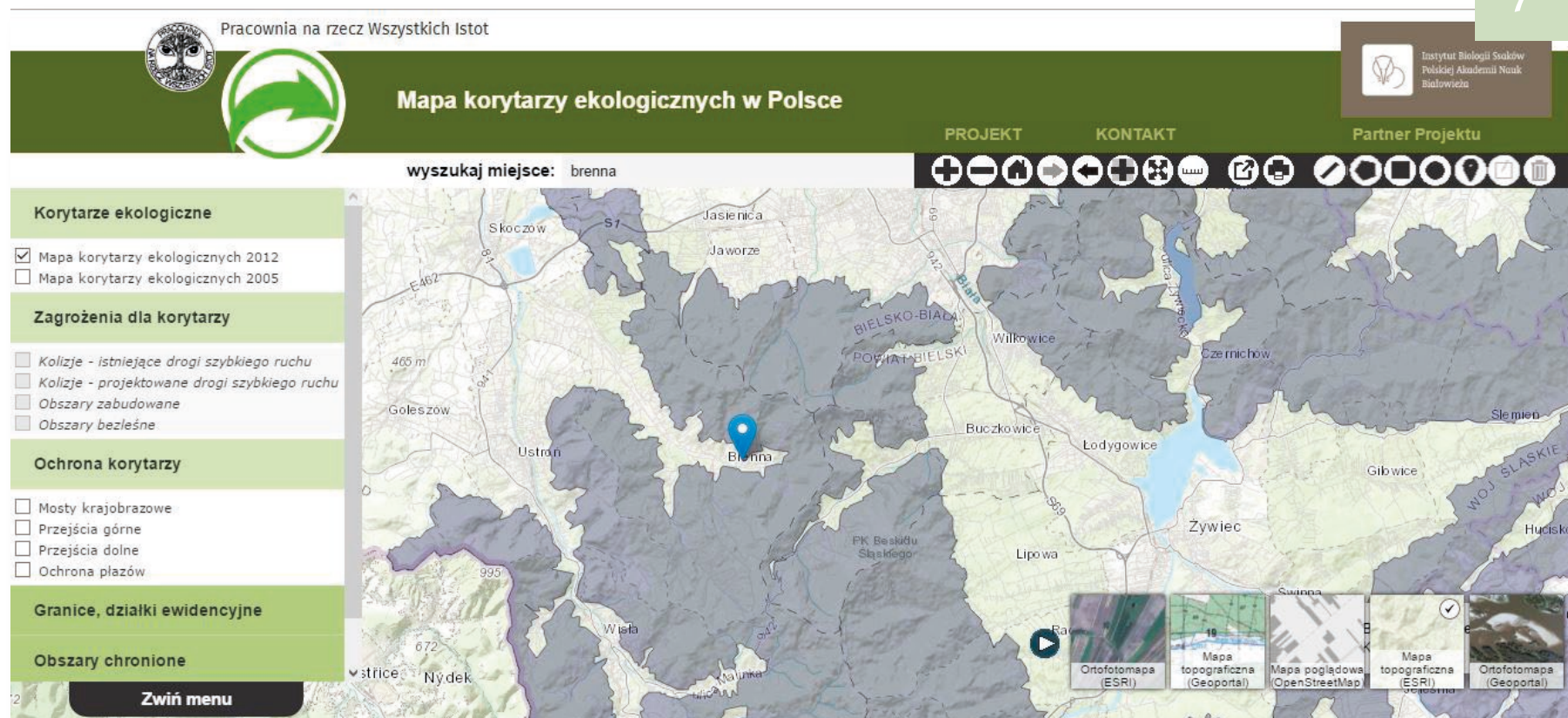
## Czy inwestycja jest możliwa do realizacji ze względów przyrodniczych?

W uzgodnieniu projektu Studium RDOŚ w Katowicach uwarunkował możliwość realizacji od 2 czynników:

- ▶ od zagwarantowania drożności korytarza ekologicznego
- ▶ od obecności na tym terenie puszczyka Uralskiego.

Warunki niemożliwe do spełnienia. Już więc na tym etapie wiadomo, że **inwestycja nie ma szans na powstanie.**

# Dlaczego ośrodek narciarski w Brennej to fikcja?



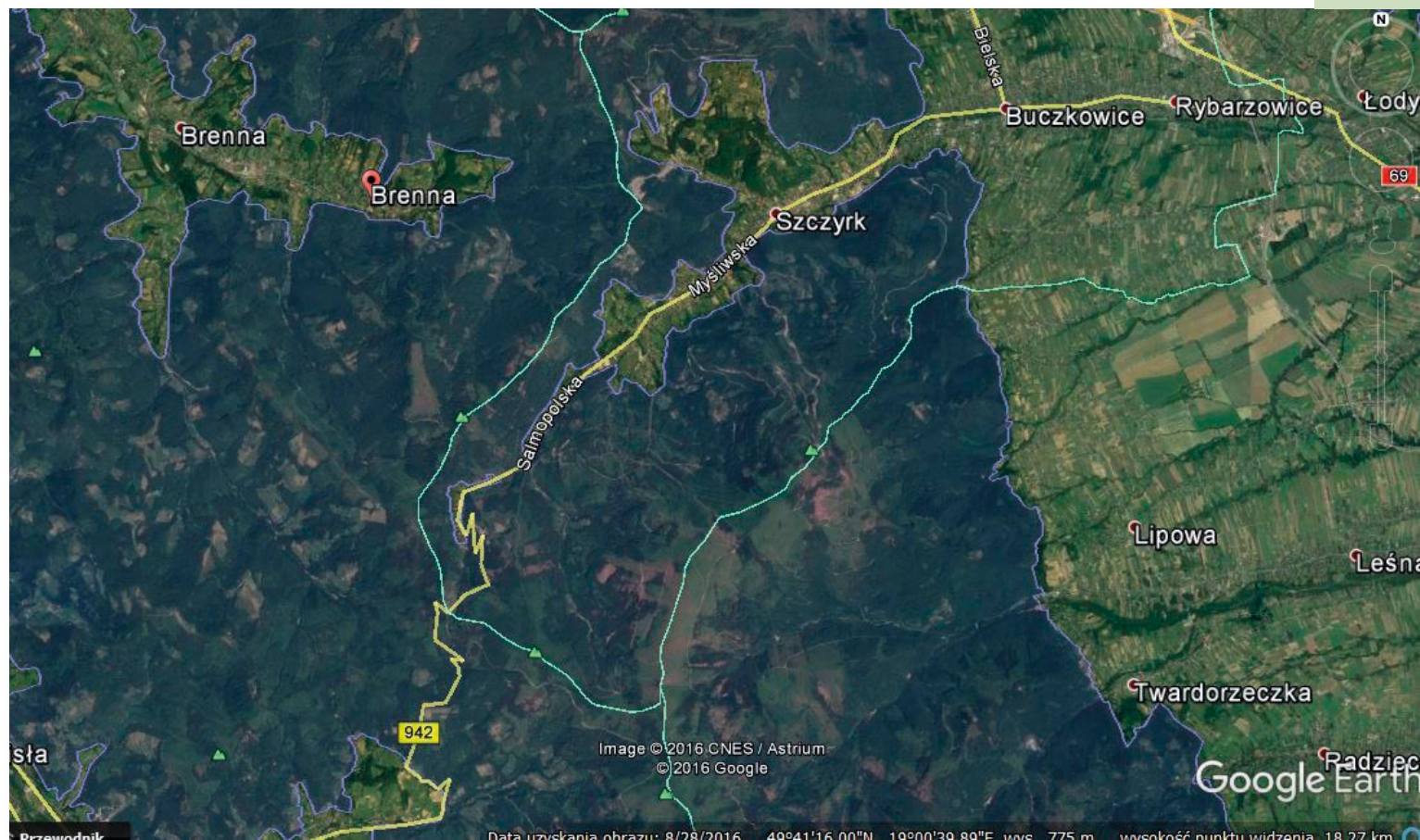
**KCAW nie jest możliwe do realizacji ze względu na przyrodę.**

Teren pomiędzy Brenną a Szczyrkem (Hala Jaworowa, góra Kotarz) w całości stanowi główny południowy korytarz ekologiczny, umożliwiając

przemieszczanie się dziko żyjących zwierząt, w tym wilka, rysia i niedźwiedzia pomiędzy Beskidami. Odpowiada więc za utrzymanie integralności obszaru Natura 2000 Beskid Śląski oraz spójności całej sieci Natura 2000 w Karpatach.

## Uwarunkowania przyrodnicze

Plany inwestycyjne na terenie korytarza ekologicznego o paneuropejskim znaczeniu



**100% korytarza zajęte przez inwestycje.**

**Zarzut do Studium:** Inwestycja w tym kształcie spowoduje utratę drożności korytarza ekologicznego co jest równoznaczne ze znaczącym negatywnym oddziaływaniem na przedmiot ochrony obszaru Natura 2000 – na wilka i rysia.



## Uwarunkowania przyrodnicze (cd.)

Góra Kotarz – przyrodnicza perła Śląska Cieszyńskiego

Miejsce występowania najcenniejszych fragmentów naturalnych lasów bukowych na terenie Gminy Brenna.

Hala Jaworowa – naturalne, priorytetowe siedliska łąkowe

Cały obszar: rzadkie chronione gatunki ptaków: lęgowy Puszczyk Uralski, dzięcioł biało brzbiety, sóweczka

Miejsce to ma zostać całkowicie zniszczone przez infrastrukturę narciarską: wycinka lasu, niwelacja stoków i usunięcie gleby wraz z roślinnością, oświetlenie, całoroczna obecność turystów.

**Na to nie ma naszej zgody.**



## Uwarunkowania przyrodnicze (cd.)

Inwestycje narciarskie –  
przedsięwzięcia znacząco  
oddziałujące na przyrodę



## Uwarunkowania formalne inwestycji

Inwestycja musi być zgodna z dokumentami planistycznym, mieć ważne i prawomocne decyzje administracyjne, nie być samowolą przyrodniczą/budowlaną, mieć zapewnione finansowanie.

studium	brak (11 wersja)
plan miejscowy	✘
proces decyzyjny	✘
przedwczesne działania	wyrąb 1,5 ha lasu
wyłączenie z produkcji leśnej	✘
protesty społeczne	silne (SOS Hala Jaworowa)
inwestor	?
stan zagospodarowania	teren przyrodniczo cenny

## Studium nie spełnia nawet minimalnych wymagań

**Studium zawiera rażące błędy**, np. w zakresie zasobności gminy w wodę.

### Obecnie obowiązujące Studium:

*„Gmina nie posiada zasobnych źródeł wody, umożliwiających pełne zabezpieczenie potrzeb”.*

*„...budowa lokalnych ujęć na potokach może spowodować niekorzystne zjawiska w postaci osuszania terenu wokół ujęcia, co skutkuje usychaniem lasu. Zjawisko to jest szczególnie zauważalne w wyższych partiach górskich, gdzie zlokalizowana jest większość terenów letniskowych, a zasoby wód w potokach są niestabilne, zależne od warunków atmosferycznych”*

Konsultowany projekt Studium nie tylko nie zawiera takich informacji ale **przemilcza fakt wybudowania zbiorników retencyjnych na potrzeby naśnieżania.**

**Studium ukrywa więc problem** z dostępnością wody dla mieszkańców i konkurencji KCAW o zasoby wodne.

## Inwestycje narciarskie a zasoby wodne

Do naśnieżania potrzeba ogromnych zasobów wodnych.

Na jeden metr sześcienny śniegu potrzeba aż ok.  
**400–500 litrów wody.**

Na zaśnieżenie hektara trasy trzeba zużyć  
**3000 m<sup>3</sup> wody.**

Rosnące zapotrzebowanie na wodę do sztucznego zaśnieżania ośrodków narciarskich kosztem ograniczonych i zmniejszających się zasobów wody pitnej i nienaruszalnego przepływu cieków stanowi silną konkurencję o zasoby naturalne.



## Proces decyzyjny – brak

Inwestycja w części zrealizowana – **brak możliwości wydania decyzji środowiskowej.**



**Kolejna samowola narciarska w górach? Koło Brennej zniknęło 1,5 ha lasu**

Policja w Skoczowie bada sprawę wycinki 1,5 ha lasu w rejonie góry Stożek Breński na terenie Parku Krajobrazowego Beskidu Śląskiego. Według ustaleń Stowarzyszenia Pracownia na rzecz Wszystkich Istot wycinki dokonano nielegalnie.

25-8-2016



## Finansowanie inwestycji

### Koszt inwestycji:

200 mln zł

### Kapitał Kotarz Arena:

6 mln zł

(analiza danych z KRS)

### Fundusze europejskie:

Pozyskanie środków możliwe jedynie na podstawie ostatecznych decyzji administracyjnych, na inwestycje nie niszczące przyrody.

Szanse zewnętrznego finansowania – żadne.

## Inwestycja a strategia rozwoju gminy

Strategia Rozwoju gminy Brenna do 2020 roku

„Atrakcyjność turystyczna i lokalna gospodarka, której kołem zamachowym jest turystyka, opiera się na zasobach przyrodniczych. Odwiedzający Gminę Brenna oczekują możliwości wypoczynku w kontakcie z **nieskażoną naturą Beskidów**. Stąd w perspektywie wieloletniej rozwój turystyki jest ściśle skorelowany z zachowaniem wartości środowiska naturalnego”.

**Kto zapłacił za strategię, z której nic nie wynika?**

Załącznik  
do uchwały nr XXX/042/14  
Rady Gminy Brenna  
z dnia 27 lutego 2014 r.



opracowanie  
UG Brenna  
SWIG DELTA PARTNER  
Brenna – Cieszyn



## Czy kolejny, 401 ośrodek, ma sens?

Stacji i ośrodków sportów zimowych jest w Polsce ok. 400. Według analityków branży, rynek narciarski w Polsce jest przesycony i czeka go ostra selekcja.

### Szczyrk:

45 km tras narciarskich,  
Skrzyczne 1257 m npm

### Brenna:

6 km tras,  
Kotarz 974 m npm

FORSAL.PL BIZNES GOSPODARKA ŚWIAT

Biznes Gospodarka Świat Finanse Praca Nieruchomości Transport Lifestyle

Tu jesteś: forsal.pl >> Rynek narciarski jest mocno nasycony. Czekają go ostra selekcja

## Rynek narciarski jest mocno nasycony. Czekają go ostra selekcja

5 stycznia 2014, 16:48

0 0 0

źródło: Dziennik Gazeta Prawna

**Pogoda przyczynia się do zmian strukturalnych. W branży już odbywają się ostra selekcja i konsolidacja.**



W ubiegłym roku ruszyły trzy nowe stacje narciarskie – podało **Polskie Stowarzyszenie Stacji Narciarskich i Turystycznych**. O tyle mniej więcej corocznie powiększa się ostatnio liczba obiektów i w tej chwili jest ich 100. Według znawców branży taka liczba oznacza jednak, że rynek jest mocno nasycony i czeka go ostra selekcja.

orsal.pl...  
utterStock

## Inwestycje narciarskie a zmiany klimatu. Zjawisko śnieżnej biedy

Wytyczne dla branży narciarskiej zawarte w krajowym programie do adaptacji zmian klimatu (SPA2020, 2013 s. 168–169) nie pozostawiają złudzeń:

*Nieciągłości w działalności narciarskich ośrodków turystycznych spowodowane niekorzystnymi warunkami termicznymi oraz konieczność naśnieżania stoków będą generować wzrost kosztów utrzymania infrastruktury i związane z tym problemy finansowe podmiotów obsługujących ruch turystyczny. [...] Te ograniczenia w sytuacji prognozowanych trudnych dla tego typu turystyki warunków klimatycznych podnoszą wrażliwość ośrodków narciarskich w Polsce na zmiany klimatu. Wrażliwość ta zwiększana jest dodatkowo przez obecnie podejmowane inwestycje, które w przypadku prognozowanych zmian klimatu mogą okazać się chybione (np.: projekt „Siedem Dolin” w Beskidzie Śląskim).*

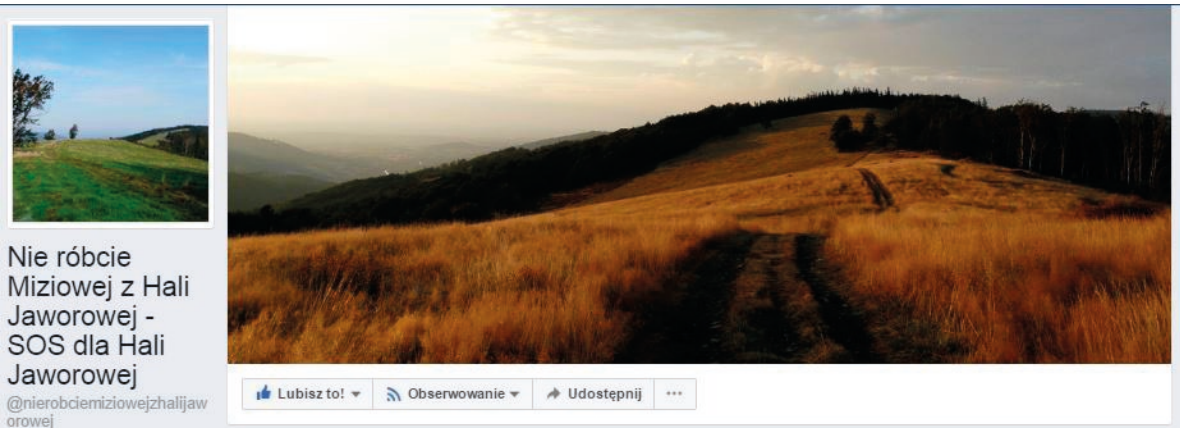
## Inwestycje narciarskie a zmiany klimatu. Zjawisko śnieżnej biedy

*Niewielkie w skali kraju znaczenie ruchu turystycznego związanego z tym rodzajem turystyki ok. 1% wyjazdów turystycznych Polaków, a baza noclegowa w górach ma charakter sezonowy, z wyraźną przewagą wykorzystania jej w okresie wakacyjnym).*

*Stosunkowo małe znaczenie turystyki zimowej w Polsce wynika [...] z braku dostatecznie korzystnych warunków dla rozwoju tego sektora turystyki.*



# Silne konflikty społeczne



Nie róbcie  
Miziowej z Hali  
Jaworowej -  
SOS dla Hali  
Jaworowej

@nierobciemiziowejzhajaw  
orowej

Tekst Apelu zredagowany przez Zespół Projektowy Krajowego Centrum Aktywnego Wypoczynku  
wspierają także poniższe organizacje pozarządowe działające na terenie Gminy

Towarzystwo Miłośników  
Brennej i Górek „JODŁA”  
ul. Wyzwolenia 77  
43-438 Brenna  
NIP 5482318593 REGON 072920760

Prezes Zarządu  
*Andrzej Cieślak*

LUDOWY KLUB SPORTOWY  
„BESKID” w Brennej  
ul. Wyzwolenia 71  
NIP 548-007-67-14

PREZES  
Zarządu LKS „BESKID” Brenna

*mgr Andrzej Grefl*

STOWARZYSZENIE ROZWOJU  
„INTEGRACJA”  
43-438 Brenna, ul. Wyzwolenia 4C  
NIP 548-249-18-19, REGON 140320258

prezes zarządu  
*Scaryan Spis*

Koło Gospodyń Wiejskich  
w Brennej  
43-438 BRENNA  
ul. Wyzwolenia 75

*Regina*

PREZES  
*Zygmunt Gren*

UCZNIOWSKI KLUB SPORTOWY  
BRENNA-GÓRKI  
ul. Śniegociny 25, 43-438 Brenna  
e-mail: uks@brenna.pl  
NIP: 548-237-13-92

Oddolne i generowane przez inwestora.

Protestują mieszkańcy zagrożeni bliskością inwestycji i miłośnicy Hali Jaworowej.

Inwestor wprowadza lokalną opinię publiczną w błąd i naraża je na konsekwencje karne – w Apelu do mieszkańców i władz Brennej Stowarzyszenie zostało nazwane sabotażystą, które opłaca lokalną społeczność, po to by nie dopuścić do realizacji inwestycji. Co znamienne, inwestor nie podpisał się pod apelem.

## Inwestycja a miejsca pracy

Inwestor obiecuje tysiąc miejsc pracy.

Przykład stogu Izerskiego pokazał, że oparcie rozwoju społeczno-gospodarczego o inwestycję narciarską to fikcja.

Na rzecz budowy i funkcjonowania kolei gondolowej na Stóg Izerski gmina Świeradów-Zdrój wydała do 2013r. prawie 6 mln zł. Tak wielkie nakłady nie zapobiegły złej sytuacji finansowej inwestora. W 2013 r. z uwagi na 17-milionowe straty zamknął kolej gondolową, wypowiedział pracownikom umowy i zażądał kolejnych ustępstw. Gmina zgodziła się zwolnić inwestora z podatków lokalnych oraz wykupić wybudowaną przez inwestora sieć wodno-kanalizacyjną na co wyłożyła kolejne 3 mln zł;

**Ile trwałych miejsc pracy związanych ze zrównoważoną turystyką można stworzyć za 9 mln zł?**

ROZMAITOŚCI

### ZAMKNIĘTO KOLEJKĘ GONDOLOWĄ NA STÓG IZERSKI

Publikacja: 30 września 2013, 17:46



70 wagoników zostało wypiętych z liny nośnej kolejki i zaparkowało w garażu

Największa i najnowocześniejsza w Sudetach kolej gondolowa została zamknięta do odwołania. Taką decyzję podjął właściciel kolejki, znany były kierowca rajdowy Sobiesław Zasada. Dla hotelarzy i właścicieli pensjonatów w Świeradowie-Zdroju taka decyzja oznacza bardzo poważne kłopoty finansowe, bo wielu turystów nie przyjedzie w góry na wędrowki, a zimą na narty, gdy nie będzie działała kolej.

## Gmina Brenna – jaka przyszłość?

Rolą gminy jest rozmowa ze wszystkimi zainteresowanymi stronami dla dobra społecznego i gospodarczego regionu. Tymczasem gmina nie chce dyskusji ze społeczeństwem, realizuje zamierzenia inwestora. Przy tak dużych konfliktach społecznych i braku dialogu, nie da się przeprowadzić tej inwestycji bezproblemowo. Świadczy o tym też fakt, że gmina przygotowuje studium 7 lat, a diskutowany projekt to jego 11 (!) wersja.

**Życzylibyśmy sobie wysłuchania i uwzględniania racji wszystkich stron.**



## wnioski Stowarzyszenia PnrWI do projektu Studium gm. Brenna

- ▶ zagwarantować nienaruszalność korytarza ekologicznego o znaczeniu paneuropejskim;
- ▶ zrezygnować z budowy infrastruktury narciarskiej i towarzyszącej w rejonie Hali Jaworowej i góry Kotarz;
- ▶ przeprowadzić rzetelną analizę kierunków rozwoju społeczno-gospodarczego gminy, uwzględniając wszystkie warianty rozwoju;
- ▶ powtórzyć konsultacje społeczne projektu Studium zgodnie z przyjętymi standardami.



**Dziękujemy**

Pracownia na rzecz  
Wszystkich Istot

[www.pracownia.org.pl](http://www.pracownia.org.pl)