

Kwalifikowanie przedsięwzięć do oceny oddziaływania na środowisko



Teoria i praktyka na podstawie wyników monitoringu
procesów inwestycyjnych w Karpatach



TREŚĆ RAPORTU OPRACOWALI:

Alina Kula, Rafał T. Kurek, Krzysztof Okraśniński

WSPÓŁPRACA:

Radosław Ślusarczyk, Grzegorz Bożek

REDAKCJA I KOREKTA:

Dagmara Stanosz

SKŁAD:

Magda Warszawa

WYDAWCA:

Stowarzyszenie Pracownia na rzecz Wszystkich Istot

43-360 Bystra, ul. Jasna 17

tel./fax: 033 817 14 68, tel. 033 818 31 53

e-mail: biuro@pracownia.org.pl

www.pracownia.org.pl

Konto: BS Bystra, 158133 0003 0001 0429 2000 0001

ISBN 978-83-61453-00-0

© Stowarzyszenie Pracownia na rzecz Wszystkich Istot
Bystra 2008



Opracowano dzięki pomocy finansowej Unii Europejskiej w ramach projektu „Budowanie międzysektorowej platformy współpracy dla zapobiegania i rozwiązywania konfliktów na linii: przyroda–infrastruktura–społeczeństwo w Karpatach”. Za treść tego dokumentu odpowiada Stowarzyszenie Pracownia na rzecz Wszystkich Istot, poglądy w nim wyrażone nie odzwierciedlają w żadnym razie oficjalnego stanowiska Unii Europejskiej.



Druk publikacji został dofinansowany ze środków Wojewódzkiego Funduszu Ochrony Środowiska i Gospodarki Wodnej w Katowicach



Spis treści

WSTĘP	7
I. CEL I ZNACZENIE PROCEDUR OCEN O ODDZIAŁYWANIU NA ŚRODOWISKO DLA OCHRONY ZASOBÓW PRZRODNICZYCH	9
II. PODSTAWY PRAWNE OCENY ODDZIAŁYWANIA NA ŚRODOWISKO	11
1. Przepisy europejskie	11
2. Przepisy polskie	12
3. Zgodność polskich przepisów z przepisami Unii Europejskiej	13
III. PRAKTYCZNE PROBLEMY PRZEPROWADZANIA OCEN ODDZIAŁYWANIA NA ŚRODOWISKO I ICH KONSEKWENCJE DLA ŚRODOWISKA	15
IV. ANALIZA PROBLEMÓW KWALIFIKOWANIA W POSTĘPOWANIACH OCEN ODDZIAŁYWANIA NA ŚRODOWISKO NA PODSTAWIE WYNIKÓW MONITORINGU REALIZOWANEGO PROJEKTU	19
1. Metodyka	19
2. Wyniki i rezultaty	20
2.1. Zasady i kryteria merytoryczne stosowane przy kwalifikowaniu w procedurze ocen oddziaływania na środowisko	20
2.2. Przykłady kwalifikowania przedsięwzięć do ocen oddziaływania na środowisko w Karpatach	23
3. Wnioski z monitoringu praktyk stosowanych przez organy administracji kwalifikowania w procedurach ocen oddziaływania na środowisko	25
V. WYTYCZNE KWALIFIKOWANIA PRZEDSIĘWZIĘĆ DO SPORZĄDZENIA RAPORTU O ODDZIAŁYWANIU NA ŚRODOWISKO	29
1. Przebieg procedury kwalifikowania przedsięwzięć wynikających z uwarunkowań prawnych	29
2. Metody stosowane w procedurze kwalifikowania przedsięwzięć wynikających z uwarunkowań prawnych i merytorycznych oraz rodzajów przedsięwzięć	30
3. Procedura kwalifikowania dla przedsięwzięć mogących znacząco oddziaływać na środowisko	32
4. Procedura kwalifikowania (rozpoznania) dla przedsięwzięć mogących znacząco oddziaływać na obszary Natura 2000	34
5. Identyfikacja oddziaływań znaczących	37
6. Uwagi ogólne	39
ZAŁĄCZNIKI	41
Załącznik 1	41
1. Listy kontrolne do oceny zawartości merytorycznej opisu i charakterystyki przedsięwzięcia (materiałów informacyjnych o przedsięwzięciu)	41
2. Listy kontrolne do oceny jakości przeprowadzonych analiz szacowania oddziaływania przedsięwzięcia na środowisko przyrodnicze	42
Załącznik 2	45
1. Lista kontrolna identyfikacji i charakterystyki oddziaływań znaczących	45
2. Lista kontrolna (część 1B) służąca do określania znaczenia oddziaływań	45
Załącznik 3. Udostępnianie informacji publicznej na potrzeby prowadzenia monitoringu – praktyczne doświadczenia i wnioski dotyczące współpracy z administracją publiczną	49
Statystyka	49
Strony Internetowe	50
Wnioski z praktyki dostępu do informacji	53
Załącznik 4. Decyzja Wójta Gminy Łodygowice	55

Wstęp

Lato 2005 r., Zakopane, pełnia sezonu turystycznego w Tatrach i na Podhalu. Burmistrz Zakopanego wydaje decyzję zezwalającą na rozbudowę kolei linowej Kuźnice – Kasprowy Wierch, mającej przewozić z 180 do 360 osób na godzinę w centralną część Tatrzańskiego Parku Narodowego i obszaru Natura 2000. Stwierdza jednocześnie, iż dla tej inwestycji nie jest potrzebne wykonanie ekspertyz określających jej wpływ na przyrodę. W tym samym czasie w Bieszczadach wójt gminy Cisna stwierdza, iż taką ekspertyzę trzeba wykonać dla budowy domku jednorodzinego nieopodal Cisnej.

W marcu 2007 r. Państwowa Rada Ochrony Przyrody uchwała „Stanowisko w sprawie kryzysu ochrony przyrody w Polsce”, którego elementem jest identyfikacja i wykaz najważniejszych problemów przyrodniczych. W postawionej diagnozie jeden z punktów zatytułowany jest: „Nieskuteczność procedur ocen oddziaływania na środowisko w stosunku do ochrony przyrody i brak pełnej implementacji dyrektyw UE dotyczących tego zagadnienia”. Czytamy w nim m.in.:

Nie wszystkie projekty i plany, mogące mieć istotny wpływ na walory obszarów Natura 2000, podlegają w praktyce ocenom oddziaływania na środowisko. Luki takie dotyczą np. zalesiania, melioracji, czyszczenia rowów, konserwacji urządzeń melioracyjnych, sadzenia wierzby energetycznej, planów urządzania lasu, studiów uwarunkowań i kierunków zagospodarowania przestrzennego. [...] Większość raportów oddziaływania na środowisko jest sporządzana bez rzetelnego rozpoznania elementów różnorodności biologicznej, na które oddziaływać będzie planowana inwestycja, a przewidywania odnośnie reakcji tych elementów, o ile w ogóle znajdują się w raportach, często nie są zgodne z wiedzą ekologiczną. Wszystko to prowadzi do obniżonej skuteczności postępowań w sprawie ocen oddziaływania na środowisko w Polsce w porównaniu ze średnią europejską, powoduje błędne decyzje i rodzi konflikty.

Lato 2007 r. W Górach Kamiennych, jednym z ważniejszych obszarów Natura 2000 na Dolnym Śląsku, mieszkańcy Sokołowska, boją się, że Natura 2000 utrudni im życie („[...] w sąsiedniej wiosce podobno kazali robić ekspertyzy środowiskowe dla budowy 3-metrowej studni” – wypowiedź z zebrania wiejskiego). Jeden z mieszkańców planuje budowę garażu w środku miejscowości, ale urząd mu to utrudnił, każąc wykonać specjalistyczną ekspertyzę oceniającą wpływ tej budowy na przyrodę Gór Kamiennych. Skutek tego jest taki, że mieszkańcy poszukują map, na których widać, gdzie w okolicy są te cenne „kwiatki, żabki i motylki”, chcą je przepędzić i zniszczyć ich siedliska, by móc zbudować garaż, postawić taras, wykopać studnię.

22 kwietnia 2008 r., inauguracyjne posiedzenie Krajowej Komisji do Spraw Ocen Oddziaływania na Środowisko, która obradowała w nowo powołanym przez Ministra Środowiska składzie. W komunikacie z tego spotkania znajduje się wykaz kilku kluczowych problemów ocen oddziaływania na środowisko w Polsce. Jednym z nich są trudności „dotyczące przeprowadzania newralgicznego etapu *screeningu*, czyli kwalifikowania przedsięwzięcia do sporządzenia raportu o oddziaływaniu na środowisko”.

To tylko cztery sygnały obrazujące różne oblicza jednego z najistotniejszych aspektów problematyki ocen oddziaływania na środowisko. Z jednej strony podnoszą się głosy, że przez ochronę przyrody komplikowany jest proces inwestycyjny, gdyż zbyt często wymaga się opracowania specjalistycznych dokumentacji – „raportów o oddziaływaniu na środowisko”. Z drugiej strony podnoszą się głosy obrońców przyrody, że zbyt mało istotnych planów i przedsięwzięć poddawanych jest pełnej ocenie oddziaływania na środowisko. Gdzieś pośrodku jest urzędnik, który ma podjąć decyzję o tym, czy dane przedsięwzięcie musi być poddane procedurze oceny oddziaływania na środowisko, a jeśli tak – to czy w ramach tejże

procedury powinien zostać sporządzony szczegółowy raport – szczególny rodzaj ekspertyzy, która powinna charakteryzować się wysokimi walorami merytorycznymi. Jej opracowanie jest kosztowne, przeprowadzenie procedury trwa przez co najmniej kilka miesięcy, a czasem nawet kilka lat. Czy zawsze jest to potrzebne? Czym kieruje się urzędnik przy podejmowaniu takich decyzji, a czym powinien się kierować?

Odpowiedzi na te pytania mają niejednokrotnie zasadnicze znaczenie dla ochrony przyrody, dlatego Stowarzyszenie Pracownia na rzecz Wszystkich Istot, ogólnopolska organizacja ekologiczna z 18-letnim doświadczeniem, postanowiła na nie odpowiedzieć. W ramach projektu „**Budowanie międzysektorowej platformy współpracy dla zapobiegania i rozwiązywania konfliktów na linii: przyroda–infrastruktura–społeczeństwo w Karpatach**” przeanalizowano obecnie funkcjonujące praktyki oraz wskazać kierunek zmian przez opracowanie podstawowych wytycznych, opartych o dobre przykłady i praktyki. Niniejszy raport jest efektem tych prac i stanowi głos w dyskusji na temat nowego systemu ocen oddziaływania na środowisko w Polsce.

I.

Cel i znaczenie procedur ocen o oddziaływaniu na środowisko dla ochrony zasobów przyrodniczych

Ocena oddziaływania na środowisko (dalej: oos) jest procedurą, której zadaniem jest określenie skutków, jakie może wywierać na środowisko realizacja danego planu lub przedsięwzięcia. Celem tej analizy jest wsparcie procesu podejmowania decyzji, zezwalającej na realizację przedsięwzięcia lub wdrożenie planu poprzez rozstrzygnięcie, czy wpływ ocenianego planu lub przedsięwzięcia będzie znaczący (istotny) dla środowiska.

Procedury oos są podstawowym elementem polityki ochrony środowiska we wszystkich krajach UE. W praktyce stanowią także główne narzędzie ochrony zasobów przyrodniczych przy planowaniu i realizacji przedsięwzięć. Jakość prowadzonych procedur odnosząca się zarówno do samego przebiegu procedury (organy administracji publicznej) oraz wartości merytorycznej opracowań przygotowywanych w ich trakcie (inwestorzy i projektanci), rzutuje bezpośrednio na skuteczną ochronę walorów przyrodniczych pozostających w zasięgu oddziaływania danego przedsięwzięcia. W przypadku przedsięwzięć mogących znacząco i trwale oddziaływać na środowisko, konieczna jest zawsze szczegółowa (ilościowo-jakościowa) analiza oddziaływania, celem określenia dopuszczalności ich realizacji oraz wyboru optymalnego wariantu i działań minimalizujących lub kompensujących skutki środowiskowe.

Poruszana problematyka nabiera szczególnego znaczenia w przypadku unijnej sieci obszarów ochrony przyrody Natura 2000, której wdrożenie służy realizacji strategicznego celu ochrony przyrody europejskiej, jakim jest powstrzymanie spadku bioróżnorodności w 2010 r. Sieć ta została ustanowiona na mocy przepisów dyrektywy Rady z dnia 21 maja 1992 r. nr 92/43/EWG w sprawie ochrony siedlisk przyrodniczych oraz dzikiej fauny i flory (tzw. Dyrektywa Siedliskowa)

oraz dyrektywy Rady z dnia 2 kwietnia 1979 r. nr 79/409/EWG w sprawie ochrony dzikiego ptactwa (tzw. Dyrektywy Ptasiej). Podstawą merytoryczną tworzenia sieci Natura 2000 są dane i fakty naukowe o zanikaniu siedlisk oraz gatunków flory i fauny. Dotyczy to ważnych w skali europejskiej i globalnej 194 gatunków ptaków, 865 gatunków innych zwierząt oraz 240 typów siedlisk. Wyznaczanie ostoi odbywa się w oparciu o kryteria merytoryczne, wskazujące miejsca szczególnie licznego występowania chronionych gatunków i siedlisk. Jednym z narzędzi służących ochronie przyrody w ramach Natura 2000 jest procedura oos wszystkich planów i przedsięwzięć, które mogą negatywnie wpłynąć na elementy sieci. Zgodnie z **zasadą przezorności**, w przypadku obszarów Natura 2000 każdorazowo trzeba przeanalizować merytorycznie przewidywane, negatywne skutki realizacji planowanego przedsięwzięcia, przy czym brak negatywnego wpływu powinien być również udowodniony, tak by organ wydający zezwolenie na inwestycję miał pewność, co do konsekwencji środowiskowych wydawanej zgody. Obowiązuje nadrzędna zasada, iż nie są dopuszczalne inwestycje mogące znacząco (istotnie) oddziaływać na obszar Natura 2000, przy czym wyjątkiem od tej zasady jest sytuacja, w której za realizacją przedsięwzięcia przemawiają następujące fakty:

- konieczne wymogi nadrzędnego interesu publicznego (dotyczą fundamentalnych wartości związanych z życiem obywateli, powinny mieć długotrwały pozytywny efekt społeczny, powinny być oparte na dowodach),
- brak wariantów alternatywnych – o mniejszym oddziaływaniu na środowisko,

- zapewnienie przeprowadzenia skutecznej kompensacji przyrodniczej, adekwatnej do skali strat i zniszczeń przyrodniczych.

Warunki te powinny być odpowiednio uwzględnione w procedurze OOS oraz powinny zostać odpowiednio udokumentowane.

II.

Podstawy prawne oceny oddziaływania na środowisko

1. PRZEPISY EUROPEJSKIE

Podstawy prawne dotyczące procedury oos określone zostały w Dyrektywie Rady 85/33/EWG z 27 czerwca 1985 r. w sprawie oceny skutków niektórych publicznych i prywatnych przedsięwzięć dla środowiska, znowelizowanej dyrektywami 97/11/WE oraz 2003/35/WE (dyrektywa EIA). Z Dyrektywy powyższej wynika, iż procedura oos składa się z kilku etapów:

1. Kwalifikowanie przedsięwzięcia do procesu oos (*screening*),
2. Określanie zakresu analizy oos (*scoping*),
3. Przedstawienie informacji o środowisku właściwym organom,
4. Konsultacje z państwowymi organami do spraw ochrony środowiska, innymi zainteresowanymi stronami i opinią publiczną,
5. Rozpatrzenie informacji o środowisku przez właściwy organ przed wydaniem zezwolenia, rozpatrzenie uwag i wniosków z etapu konsultacji,
6. Podjęcie decyzji i jej ogłoszenie.

Jednym z niewralgicznych etapów jest kwalifikowanie przedsięwzięcia do procedury oos – zagadnienie, któremu poświęcony jest niniejszy raport.

Dyrektywa zawiera trzy załączniki:

- Załącznik nr 1 – lista przedsięwzięć, które obligatoryjnie podlegają oos,
- Załącznik nr 2 – lista przedsięwzięć, które opcjonalnie podlegają oos,
- Załącznik nr 3 – wymagania dotyczące informacji analizowanych w procedurze oos.

Przedsięwzięcia wymienione w załączniku nr 1 zawsze podlegają procedurze oos. W przypadku przedsięwzięć z załącznika nr 2, organ administracji każdorazowo powinien indywidualnie określić, czy wymagają one przeprowadzenia oos, kierując się przy tym kryteriami wymienionymi w załączniku nr 3. Kwalifikacja ta stanowi pierwszy formalny etap postępowania oos. Na tym etapie nie trzeba przeprowadzać szczegółowych badań i analiz, należy natomiast rozważyć uwarunkowania i czynniki, które mogą przemawiać za poddaniem przedsięwzięcia procedurze oos.

Nadzór nad prawidłowym funkcjonowaniem mechanizmu oos w obszarach Natura 2000 pełni Komisja Europejska oraz Europejski Trybunał Sprawiedliwości. W przypadku naruszenia wspólnotowego prawa, Komisja wszczyna procedurę wzywającą państwo członkowskie do usunięcia naruszenia prawa. Proces ten jest zwykle długotrwały; formalnie jest 3-stopniowy, praktycznie składa się z wielu nieformalnych etapów. Jeśli w wyniku tej procedury nie zostaną usunięte niezgodności prawne, Komisja Europejska kieruje sprawę do Europejskiego Trybunału Sprawiedliwości, który bada jej zgodność z przepisami unijnymi, a w przypadku stwierdzenia naruszenia przepisów – wydaje wyrok.

Europejski Trybunał Sprawiedliwości kilkakrotnie zajmował się kwalifikowaniem przedsięwzięć do procedury oos. Z jego orzecznictwa wynika, że treść załączników nr I i II do dyrektywy stanowi tylko wskazówki do kwalifikowania, których nie można traktować w sposób zamknięty. Oznacza to, że wykaz przedsięwzięć zawartych w załącznikach jest tylko punktem wyjścia do dalszych, bardziej szczegółowych, indywidualnych analiz. Ocenie mogą podlegać nie tylko przedsięwzięcia polegające na inwestycjach budowlanych, ale również np. zwiększeniu intensywności

rolnictwa i inne. Warto tu zwrócić uwagę m.in. na następujące wyroki:

- C-72/95 Dutch Dykes (dyrektywa ma szeroki zakres oraz cel; władze powinny zapewnić, że przedsięwzięcia zostaną ocenione w celu sprawdzenia, czy mogą mieć prawdopodobnie znaczące skutki dla środowiska. Jeżeli okaże się, że mogą takie skutki wywoływać, to władze zobowiązane są zapewnić, że przedsięwzięcia staną się przedmiotem oos; wyrok dotyczący wszelkich prac przeciwpowodziowych – powinny one być obejmowane oos),
- C-133/94 KE vs Belgia (pomimo że wybór podejścia progowego, badania indywidualnego lub metody wiązanej, pozostaje w gestii państwa członkowskiego, to jeżeli państwo decyduje się na podejście progowe, wtedy wyznaczone wartości nie mogą pozwalać na wykluczanie z obowiązku oceny całych kategorii przedsięwzięć),
- C-431/92 Grosskrotzenburg (dyrektywę EIA należy interpretować w sposób zapewniający efektywność prawa wspólnotowego),
- C-392/96 KE vs Irlandia (przedsięwzięcie może znacząco oddziaływać w sytuacji, gdy niezależnie od jego wielkości, istnieje ryzyko, że ze względu na swoją naturę spowoduje ono istotne lub nieodwracalne zmiany w tych czynnikach),
- C-143 KE vs Włochy (przedmiotem oos powinny być nie tylko przedsięwzięcia polegające na inwestycjach budowlanych, ale również inne, np. zwiększenie intensywności rolnictwa; oceną habitatową objęte powinny być nie tylko przedsięwzięcia określone w Aneksie I i II do dyrektywy EIA),
- C-87/02 KE vs Włochy (decyzja niestwierdzająca obowiązku przeprowadzenia oos musi zostać należycie uzasadniona),
- C-127/02 Waddenzee (ocena właściwa może być wymagana w przypadku każdorazowego wydawania zezwoleń okresowych na pewną działalność, np. corocznego, okresowego pozwolenia na zbiór omułków z jeziora),
- C 98/03 KE vs Niemcy (oos dotyczy także przedsięwzięć zlokalizowanych poza granicami obszaru Natura 2000, ale mogących na ten obszar oddziaływać),
- C 227/01 KE vs. Hiszpania (przedsięwzięcie długodystansowe nie może zostać podzielone

na krótsze części, aby wyłączyć je, jako całość oraz części powstałe po takim podziale, z wymogu przeprowadzenia oos).

Co więcej, ETS uznaje, że oos może być konieczna również w przypadku każdorazowego wydawania zezwoleń okresowych na pewną działalność (sprawa C-127/02 Waddenzee, dotycząca zezwoleń na coroczne mechaniczne połowy sercaków). ETS za kluczową kwestię uznaje nieograniczenie się na etapie kwalifikowania do analizy wyłącznie skali i rozmiaru przedsięwzięcia. Równie istotne są jego charakter i lokalizacja oraz podmioty objęte oddziaływaniem. Trybunał wskazywał, że nawet mniejsze przedsięwzięcia mogą mieć znaczące oddziaływania na środowisko, jeżeli zlokalizowane są na obszarach, gdzie czynniki środowiskowe są wrażliwe nawet na niewielkie zmiany. Z orzecznictwa ETS wynika również, iż opracowane kryteria progowe, dotyczące wielkości, wydajności, mocy, itp. nie mogą pozwalać na wyłączenie całych kategorii przedsięwzięć z procedury oos.

2. PRZEPISY POLSKIE

W Polsce do 14 listopada 2008 r. kwestię oos regulowała ustawa z 27 kwietnia 2001 r. – Prawo ochrony środowiska oraz ustawa z 16 kwietnia 2004 r. o ochronie przyrody. Od 15 listopada sprawy te regulowane są ustawą z 3 października 2008 r. o udostępnianiu informacji o środowisku i jego ochronie, udziale społeczeństwa w ochronie środowiska oraz o ocenach oddziaływania na środowisko (Dz.U. nr 199, poz. 1227). Jednak zarówno w obowiązującym, jak i poprzednim stanie prawnym, pewne elementy są wspólne – mowa tu o podziale przedsięwzięć oraz podziale procedury oos na poszczególne etapy.

Obowiązujące przepisy określają rodzaje planów i przedsięwzięć, które podlegają procedurze oos. Z punktu widzenia niniejszego raportu kluczowe znaczenie ma podział przedsięwzięć pod kątem kwalifikowania do obowiązku sporządzenia raportu o oddziaływaniu na środowisko (dalej: ROŚ). Przepisy dzielą przedsięwzięcia na:

- mogące zawsze znacząco oddziaływać na środowisko, dla których **obligatoryjnie** sporządza się ROŚ (tzw. I grupa),

- mogące potencjalnie znacząco oddziaływać na środowisko, dla których obowiązek sporządzenia ROŚ stwierdza się **fakultatywnie** (tzw. II grupa),
- przedsięwzięcia mogące znacząco oddziaływać na obszar Natura 2000, dla których obowiązek sporządzenia ROŚ stwierdza się **fakultatywnie** (tzw. III grupa).

ROŚ to rodzaj ekspertyzy oceniającej wpływ danego przedsięwzięcia na środowisko. Generalnie można stwierdzić, że jest on sporządzany przed wydaniem decyzji, zezwalającej na realizację przedsięwzięcia.

Lista przedsięwzięć podlegających OOS wyszczególniona jest w rozporządzeniu Rady Ministrów z 9 listopada 2004 r. w sprawie określenia rodzajów przedsięwzięć, mogących znacząco oddziaływać na środowisko oraz szczegółowych uwarunkowań, związanych z kwalifikowaniem przedsięwzięcia do sporządzenia ROŚ (rozporządzenie OOS). Rozporządzenie to zawiera:

1. Podział przedsięwzięć na grupy ze względu na obowiązek sporządzania ROŚ,
2. Kryteria, którymi powinien kierować się organ administracji przy podejmowaniu decyzji o nałożeniu lub odstąpieniu od obowiązku sporządzenia ROŚ.

Kryteria te są obecnie przedstawione także w ustawie z 3 października 2008 r. o udostępnianiu informacji o środowisku i jego ochronie, udziale społeczeństwa w ochronie środowiska oraz o ocenach oddziaływania na środowisko

Jak wskazano wcześniej, istnieje jeszcze grupa przedsięwzięć, mogących znacząco oddziaływać na obszar Natura 2000 (tzw. III grupa). Lista tych przedsięwzięć pozostaje otwarta – nie jest ograniczona do list z ww. rozporządzenia. Kryteria kwalifikacji czy dane przedsięwzięcie może oddziaływać znacząco na obszar Natura 2000 muszą być merytoryczne i odnoszące się do analizy potencjalnego wpływu oraz zagrożeń środowiska przyrodniczego.

Tego typu OOS powszechnie zwana jest **oczną habitatową**, która (według polskiego prawa) powinna poprzedzać wydanie zgody na realizację przedsięwzięcia. Jest ona dość specyficzną procedurą, podporządkowaną **zasadzie przezorności**, w świetle której cele ochrony obszaru Natura 2000

muszą być uznane za nadrzędne. Wyniki poszczególnych etapów oceny habitatowej powinny rzetelnie dokumentować:

- brak znaczącego (istotnego) oddziaływania na obszar Natura 2000;
- brak negatywnego wpływu na integralność obszaru Natura 2000;
- brak możliwych alternatywnych wariantów przedsięwzięcia lub planu, który prawdopodobnie będzie miał negatywny wpływ na integralność obszaru Natura 2000;
- możliwość zastosowania środków kompensacyjnych, które zachowają lub wzmocnią spójność obszaru Natura 2000.

Według wytycznych Komisji Europejskiej, każdy z powyższych etapów powinien zostać udokumentowany w postaci raportu przedstawiającego wyniki i dowody ocen.

3. ZGODNOŚĆ POLSKICH PRZEPISÓW Z PRZEPISAMI UNII EUROPEJSKIEJ

W czerwcu 2007 r. Komisja Europejska skierowała do rządu polskiego tzw. „uzasadnioną opinię” w związku z niedostosowaniem krajowych przepisów do dyrektywy OOS. Wystosowanie przez KE tego dokumentu jest przedostatnim formalnym etapem procedury karnej zmierzającej do postawienia państwa członkowskiego przed Europejskim Trybunałem Sprawiedliwości. Formalną odpowiedzią państwa jest skierowanie odpowiedzi do KE, ale jeśli Komisja nie uzna jej za satysfakcjonującą – sprawa będzie kierowana do ETS.

Jeden spośród wielu zarzutów stawianych przez KE w związku z procesem OOS dotyczył kwalifikowania przedsięwzięć do procedury oceny. Komisja zarzuciła, że według polskich przepisów, przedsięwzięcia mieszczące się poniżej progów określonych w rozporządzeniu OOS w rozporządzeniu Rady Ministrów z 9 listopada 2004 r., nie są poddawane ocenie z punktu widzenia konieczności przeprowadzenia OOS. Zdaniem Komisji, taki system jest niewłaściwym transponowaniem przepisów dyrektywy OOS, gdyż ta wymaga, by pod tę procedurę podlegały wszystkie przedsięwzięcia określone w załączniku nr II do dyrektywy EIA. Progi dotyczące wielkości przedsięwzięć są tylko jednym z kryteriów określonych w załączniku

nr III do dyrektywy (zawierającym wykaz przesłanek, jakimi należy się kierować w procesie kwalifikowania). W załączniku tym wymienione są także inne kryteria – charakterystyka przedsięwzięcia, lokalizacja (np. wrażliwość komponentów środowiska) oraz charakterystyki potencjalnego oddziaływania (np. kumulacja z innymi oddziaływaniami). Ponadto, KE zarzuca Polsce błędną transpozycję w zakresie opracowania listy przedsięwzięć, które obligatoryjnie lub fakultatywnie podlegają procedurze oos.

Pogłębiający się konflikt Polski z Komisją Europejską (zagrożający m.in. utratą możliwości korzystania ze środków finansowych Unii Europejskiej) doprowadził do tego, że w 2007 r. Ministerstwo Środowiska rozpoczęło intensywne prace na rzecz zmiany polskich przepisów o oos.

Równoległe do prac nad niniejszym raportem prowadzony był proces legislacyjny mający na celu uchwalenie nowej ustawy dedykowanej procedurze oos. Został on zakończony uchwaleniem ustawy z 3 października 2008 r. o udostępnianiu informacji o środowisku i jego ochronie, udziale społeczeństwa w ochronie środowiska oraz o oos. W zamyśle władzy, ustawa ta powinna wyeliminować wszystkie znaczące niezgodności prawa polskiego o oos z prawem unijnym, jednak dyskusyjną pozostaje kwestia tego, czy ostateczny tekst ustawy faktycznie jest w pełni zgodny z dyrektywą EIA.

III.

Praktyczne problemy przeprowadzania ocen oddziaływania na środowisko i ich konsekwencje dla środowiska

Dotychczasowe doświadczenia wskazują, że organy administracji publicznej w Polsce mają duże trudności na etapie kwalifikowania przedsięwzięć, dla których nie ma obowiązku przeprowadzania procedur oos. Obowiązek powyższy może zostać nałożony w drodze decyzji administracyjnej po stwierdzeniu potencjalnych znaczących (istotnych) oddziaływań na środowisko. Identyfikacja oddziaływań znaczących na tak wczesnym etapie jest trudna ze względu na to, że przeprowadzana jest na podstawie ubogiej i często nierzetelnie opracowanej dokumentacji, dostarczanej przez inwestorów. Brak odpowiednich opracowań merytorycznych powoduje, że organy administracji muszą podejmować decyzje w sposób uznaniowy w oparciu jedynie o wiedzę i doświadczenie swoich pracowników. Sytuacja taka powoduje liczne zagrożenia dla gatunków i obszarów cennych przyrodniczo, zwłaszcza dla obszarów sieci Natura 2000, dla których w większości przypadków, brak szczegółowej dokumentacji z inwentaryzacji przyrodniczych. Zagrożenia dla cennych walorów przyrodniczych (w tym chronionych w ramach programu Natura 2000) należy uznać za powszechne ze względu na dużą liczbę przedsięwzięć o możliwych oddziaływaniach znaczących, dla których decyzje wydawane są na najniższych szczeblach administracji – w gminach i urzędach miejskich.

Analiza obowiązujących uwarunkowań formalno-prawnych wskazuje na bardzo istotne ryzyko, związane z etapem kwalifikowania o dwojakim charakterze:

1. Przedsięwzięcie mogące w sposób znaczący oddziaływać na środowisko nie zostanie poddane procedurze oos i nie zostanie dla

niego wykonany roś (który jako jedyny może szczegółowo przeanalizować oddziaływania środowiskowe);

2. Przedsięwzięcie mogące w sposób niewielki oddziaływać na środowisko, zostanie poddane procedurze oos, w ramach której zostanie nałożony obowiązek sporządzenia roś, mimo iż w praktyce nie dostarczy on ważnych i decydujących treści.

W praktyce ryzyko to można zobrazować przykładem przytoczonym we wstępie do niniejszego raportu – podczas gdy władze Zakopanego zdecydowały się nie nakładać obowiązku sporządzenia roś dla modernizacji kolei linowej na Kasprowy Wierch, to w Cisnej nałożono obowiązek sporządzenia roś dla inwestycji niosącej dużo mniejsze zagrożenie dla środowiska (budowa domu jednorodzinnego). Skala możliwych oddziaływań środowiskowych obydwu inwestycji jest zdecydowanie odmienna i nieporównywalna, inna jest też wrażliwość środowiska objętego potencjalnym oddziaływaniem. Skutki takich błędnych decyzji są w obu przypadkach poważne i również odmienne – brakiem roś dla inwestycji na Kasprowym Wierchu zajmuje się Komisja Europejska (chodzi o naruszenie przepisów dyrektyw europejskich), a przez nakazywanie wykonywania roś dla większości przedsięwzięć w Cisnej, Natura 2000 kojarzy się mieszkańcom wyłącznie z utrudnieniem życia i hamowaniem rozwoju.

Są to ewidentne przykłady stosowania niedoskonałych praktyk, których liczba w skali kraju jest znacząca. Niejednokrotnie występują sytuacje, w których dla tego samego typu inwestycji, w podobnych uwarunkowaniach środowiskowych,

jeden organ nakazuje wykonanie ROŚ, a drugi odstępuje od nałożenia tego obowiązku. Przykładem mogą być wyciągi narciarskie, budowle w gospodarstwach rolnych, budowa wodociągów i kanalizacji, roboty hydrotechniczne i melioracyjne, a także przedsięwzięcia pozainwestycyjne (np. wylesienia). Najważniejszym skutkiem powyższych sytuacji są decyzje o braku obowiązku sporządzenia ROŚ dla wielu przedsięwzięć, mogących znacząco oddziaływać na środowisko, co skutkuje poważnymi zagrożeniami środowiskowymi i brakiem skutecznego mechanizmu zapobiegania szkodom w środowisku.

Krajowe sądy administracyjne już kilkakrotnie wypowiadały się na temat podejmowania decyzji dotyczących wykonywania ROŚ. Na przykład Wojewódzki Sąd Administracyjny w Warszawie w wyroku z dnia 26 kwietnia 2007 r. (IV SA/Wa 2319/06) orzekł, że „wskazane kwestie (*alternatywne warianty realizacji przedsięwzięcia i ich koszty, potrzeba ochrony przyrody oraz jej równoważenia z racjami społecznymi*) powinny być ocenione na podstawie właściwej dokumentacji, pozwalającej na rzetelną ocenę potencjalnych skutków realizacji przedsięwzięcia w wersji przebiegu przez obszary Natura 2000 oraz w wersjach alternatywnych”. Z kolei Samorządowe Kolegium Odwoławcze w Bielsku-Białej postanowieniem z 20 lutego 2008 r. (znak: SKO-V 428/68/2/08/A) orzekło nieważność postanowienia Wójta Gminy Jeleśnia, stwierdzającego brak konieczności sporządzenia ROŚ dla przedsięwzięcia polegającego na posadowieniu tymczasowego wyciągu talerzykowego. SKO wskazało, że postanowienie to wydano z rażącym naruszeniem prawa, ponieważ brak w nim było szczegółowego uzasadnienia powodów, dla których odstąpiono od nałożenia obowiązku sporządzenia ROŚ.

Istotnym jest wskazanie, jakie skutki wywołuje odstąpienie od obowiązku wykonania ROŚ dla przedsięwzięć znacząco oddziałujących na środowisko. Celem wykonywania ROŚ jest przede wszystkim dostarczenie organowi wydającemu decyzję rzetelnych danych, na podstawie których może on podjąć decyzję zgodną z przepisami o ochronie środowiska, a także wprowadzić dodatkowe wymagania. ROŚ powinien zawierać przede wszystkim:

- szczegółową charakterystykę przedsięwzięcia,
- opis możliwych wariantów realizacji przedsięwzięcia,

- opis poszczególnych elementów środowiska, które mogą być objęte potencjalnym negatywnym oddziaływaniem,
- opis oddziaływań środowiskowych: krótko-, średnio- i długoterminowych, bezpośrednich, pośrednich i wtórnych, chwilowych i stałych, skumulowanych,
- opis skutków tych oddziaływań,
- opis działań zapobiegających i ograniczających negatywne oddziaływanie na środowisko,
- opis działań kompensujących negatywne skutki środowiskowe,
- propozycję monitoringu oddziaływania na środowisko oraz zastosowanych działań zapobiegających, ograniczających i kompensujących,
- analizę możliwych konfliktów społecznych,
- przedstawienie informacji w postaci graficznej (mapa),
- streszczenie w języku niespecjalistycznym.

Jeżeli nie ma opracowanego ROŚ, to organ administracji nie ma pełnej, rzetelnej i możliwej do zweryfikowania (przez społeczeństwo, przyrodników, organizacje ekologiczne) informacji o przedsięwzięciu i jego skutkach dla środowiska. Nie ma też pełnej wiedzy na temat wariantów jego realizacji, możliwych działań ograniczających oddziaływanie na środowisko oraz możliwych kompensacji przyrodniczych. Dodatkowo też brak jest odpowiedniej wiedzy o możliwych konfliktach społecznych, co może w konsekwencji doprowadzić do zaskarżenia decyzji i prowadzenia wieloletnich sporów administracyjno-sądowych. W przypadku braku ROŚ, otwartym pozostaje pytanie o podstawę, na której organ zyskuje pewność co do tego, czy poziom oddziaływania środowiskowego danego przedsięwzięcia można uznać za akceptowalny, a tym samym wydać zgodę na jego realizację. W niektórych przypadkach analizowanie tej problematyki jest dość proste ze względu na oczywiste powiązania pomiędzy przedsięwzięciem a jego skutkami, jednak w wielu sytuacjach relacje te są dużo bardziej skomplikowane i niejasne.

Procedury OOS mają silny związek ze szkodami w środowisku. Zagadnienie to reguluje ustawa z 13 kwietnia 2007 r. o zapobieganiu szkodom w środowisku i ich naprawie. W myśl tej ustawy, przez szkodę w środowisku rozumie się

negatywną, mierzalną zmianę stanu lub funkcji elementów przyrodniczych, ocenioną w stosunku do stanu początkowego. W świetle definicji ustawowych, szkoda może nastąpić w chronionych gatunkach i siedliskach przyrodniczych, w wodach i w powierzchni ziemi. Ustawa wskazuje jednak, że w przypadku chronionych gatunków i siedlisk przyrodniczych, szkodą nie jest uprzednio zidentyfikowany negatywny wpływ, na który wyrażono zgodę poprzez wydanie DUŚ. Identyfikacja negatywnego wpływu powinna mieć miejsce właśnie w procedurze oos. W praktyce oznacza to, że jeśli nie ma opracowanego ROŚ, a w wyniku powstania i funkcjonowania przedsięwzięcia wystąpi szkoda w środowisku – to podmiot, którego działalność spowodowała wystąpienie szkody, jest zobowiązany do jej naprawienia i zrekompensowania. Jeśli tego nie zrobi, to działania te będzie musiał zrealizować wojewoda, który następnie obciąży kosztami działań naprawczych podmiot odpowiedzialny za wystąpienie szkody. Oznacza to, że jeśli planowane przedsięwzięcie może się wiązać z ryzykiem wystąpienia szkody w środowisku, to inwestorowi powinno zależeć na rzetelnym i udokumentowanym wskazaniu przewidywanych, negatywnych oddziaływań przyrodniczych – a więc opracowaniu ROŚ. Autorom ROŚ także powinno zależeć na wysokiej jakości merytorycznej opracowań, gdyż w przypadku wystąpienia negatywnych oddziaływań przyrodniczych, które nie były przewidziane w ROŚ – autorzy dokumentacji mogliby zostać pociągnięci do odpowiedzialności cywilnej z tytułu niewłaściwego wykonania swojej pracy.

Czym zatem kierują się organy administracji, które w bardzo niejednolity sposób stanowią o tym, czy dla danego przedsięwzięcia powinien zostać opracowany ROŚ?

Na to pytanie próbowano znaleźć odpowiedź u tych, którzy podejmują decyzje związane z obowiązkiem sporządzenia ROŚ – wójtów i burmistrzów, starostów, wojewodów, państwowych i powiatowych inspektorów sanitarnych.

IV.

Analiza problemów kwalifikowania w postępowaniach ocen oddziaływania na środowisko na podstawie wyników monitoringu realizowanego projektu

1. METODYKA

Zakres, cele i metody

Od stycznia do sierpnia 2008 r. Pracownia na rzecz Wszystkich Istot przeprowadziła monitoring gmin karpackich, położonych na terenach cennych przyrodniczo w województwie śląskim, małopolskim i podkarpackim.

Celem monitoringu było przeprowadzenie społecznej kontroli planowanych inwestycji i procedur decyzyjnych pod kątem ich zgodności z prawem polskim i unijnym, oraz wypracowanie dobrych praktyk kwalifikowania projektowanych planów i przedsięwzięć pod kątem obowiązku sporządzenia dla nich ROŚ.

Monitoringiem objęto 78 urzędów gmin i miast karpackich, 19 Starostw Powiatowych, 19 Powiatowych Stacji Sanitarno-Epidemiologicznych, oraz 3 urzędy wojewódzkie w trzech województwach: śląskim, małopolskim i podkarpackim.

Wysłano 256 wniosków (wraz z ponagleniami) o udostępnienie informacji publicznych i informacji o środowisku oraz przeprowadzono monitoring stron internetowych wraz ze stronami Biuletynów Informacji Publicznej wszystkich monitorowanych gmin, w cyklicznych kontrolach co 10 dni.

Włączono się w 5 postępowania administracyjnych. Wnioski skierowano do urzędów miast i gmin o udzielenie informacji w następującym zakresie:

List nr 1

- Czy na terenie Państwa gminy planowana jest obecnie realizacja planów lub przedsięwzięć, mogących znacząco oddziaływać na środowisko? W sposób szczególny chodzi o plany i przedsięwzięcia, o których mowa w ustawie Prawo ochrony środowiska w art. 40. ust. 1. (np. miejscowe plany zagospodarowania przestrzennego, studia uwarunkowań i kierunków zagospodarowania przestrzennego) oraz w art. 51. ust. 1. Prosimy o wskazanie, jakie to są plany lub przedsięwzięcia; w przypadku planów prosimy o wskazanie, czy zawierają one zapisy o przedsięwzięciach, o których mowa w art. 51. ust. 1. POŚ. Zapytanie dotyczy stanu obecnego oraz planów w okresie dwuletnim.
- Czy i kiedy planowane jest przeprowadzenie procedury OOS dla ww. planów lub przedsięwzięć?
- Jakimi konkretnymi kryteriami kierują się Państwo przy wydawaniu postanowień (z art. 51. ust. 2. POŚ) o obowiązku sporządzania ROŚ? Czy kryteria te są mierzalne? Od czego konkretnie uzależniona jest treść tych postanowień?
- Czy prognozy oddziaływania na środowisko dokumentów dot. planowania przestrzennego (o ile są sporządzane) odnoszą się do kwestii obszarów Natura 2000?
- Czy postanowienia wojewody opiniujące projekty planów/studiów zawierają odniesienie się do kwestii oddziaływania na obszar Natura 2000?
- Czy wyrażają Państwo zainteresowanie udziałem w seminarium szkoleniowym dotyczącym procedur oddziaływania na środowisko oraz środowiskowych aspektów lokalizacji przedsięwzięć?

List nr 2

Udostępnienie informacji w postaci przekazania kopii postanowień, o których mowa w art. 51. ust. 2. POŚ, dotyczących nałożenia obowiązku sporządzenia ROŚ (lub odstąpienia od tej czynności) oraz określających zakres tego raportu, wydanych w okresie od grudnia 2007 r. do maja 2008 r.

Dodatkowo wnioski (o treści Listu nr 2) skierowano do starostw powiatowych, wojewodów, państwowych powiatowych inspektorów sanitarnych województw: śląskiego, małopolskiego oraz podkarpackiego.

2. WYNIKI I REZULTATY

W rezultacie prowadzonych działań monitoringowych, zgromadzono bogaty zasób materiałów, pozwalający na identyfikację stosowanych praktyk oraz sformułowanie wniosków. Wyniki monitoringu zostały wzbogacone licznymi spotkaniami z przedstawicielami organów administracji, analizą internetowych Biuletynów Informacji Publicznej oraz rozpoznaniem prawnych i merytorycznych uwarunkowań badanego zagadnienia.

W efekcie powyższych działań zgromadzono bazę informacji, która została pogrupowana na dwie kategorie: zasady i kryteria stosowane przy kwalifikowaniu w procesie OOS oraz praktyki stosowane w procedurze udostępniania informacji o środowisku.

2.1. ZASADY I KRYTERIA MERYTORYCZNE STOSOWANE PRZY KWALIFIKOWANIU W PROCEDURZE OCENY ODDZIAŁYWANIA NA ŚRODOWISKO

Wśród odpowiedzi uzyskanych od organów administracji trudno jest wyłonić jedną konkretną, która wskazywałaby na stosowanie jednakowej metodyki kwalifikowania przedsięwzięcia do sporządzenia ROŚ. Z odpowiedzi uzyskanych od urzędów miast i gmin, wojewodów, starostów i państwowych powiatowych inspektorów sanitarnych wynika jednoznacznie, że obecnie **brak jest spójnego i jednolitego systemu kryteriów stosowanych w procesie kwalifikowania.**

Niemal wszystkie organy (98% odpowiedzi) wskazały, iż przy kwalifikowaniu przedsięwzięć do ROŚ kierują się takimi podstawami, jak:

- postanowienia organów opiniujących (wspomagające proces kwalifikowania, poprzedzający wydanie postanowienia o nałożeniu obowiązku wykonania ROŚ),
- kryteria zawarte w treści rozporządzenia OOS,
- charakterystyka przedsięwzięcia, jego lokalizacja oraz potencjalne oddziaływanie.

Szczegółowa analiza wskazuje, że w praktyce deklaracja ta nie ma przełożenia na wydawane decyzje administracyjne. W uzasadnieniach do decyzji zazwyczaj brak merytorycznego (popartego danymi lub faktami) odniesienia do wskazanych zasad i kryteriów. W niektórych przypadkach można co najwyżej znaleźć uwzględnienie lokalizacji przedsięwzięcia względem obszarów ochrony przyrody, niemniej ten argument jest używany bardzo ogólnikowo.

Zastanawiające jest to, że wśród wskazanych kryteriów nie uwzględnia się kumulacji oddziaływań z innymi planowanymi bądź istniejącymi przedsięwzięciami. W niektórych przypadkach kwestia ta ma zasadnicze znaczenie – o ile poziom oddziaływania pojedynczych inwestycji, nie rozpatrywanych w szerszym kontekście, może być akceptowalny, to łączna suma oddziaływań z wielu źródeł może już wywierać znaczącą presję na środowisko. Chodzi tu zarówno o zabudowę mieszkaniową, jak i rozwój infrastruktury turystycznej, drogowej i innej.

Nie uwzględnia się także priorytetów lokalnej polityki ochrony środowiska, a także zapisów dokumentów strategicznych (np. Wojewódzkich Programów Ochrony Środowiska, Wojewódzkich Planów Zagospodarowania Przestrzennego, Krajowej Strategii Ochrony i Zrównoważonego Użytkowania Różnorodności Biologicznej, Polityki Ekologicznej Państwa). Dokumenty te przedstawiają kwestie planistyczne i środowiskowe w znacznie szerszym kontekście (europejskim, krajowym, regionalnym); poprzez całościowe ujęcie pozwalają ocenić znaczenie pojedynczych inwestycji w kontekście zagrożeń i ochrony zasobów przyrodniczych w wymiarze ponadlokalnym. Przykładem jest koncepcja budowy ośrodka narciarskiego na stoku Lubania, gdzie pojedyncza inwestycja o małej powierzchni spowoduje

wielkoskalowe skutki środowiskowe – poprzez trwałe naruszenie integralności sieci obszarów Natura 2000 w skali krajowej.

Warto zatem przyjrzeć się stosowanym zasadom i kryteriom zidentyfikowanym na podstawie odpowiedzi uzyskanych od organów administracji.

A. Postanowienia organów opiniujących

Wójt, burmistrz lub prezydent podejmują ostateczną decyzję w kwestii nałożenia obowiązku sporządzenia ROŚ dla danego przedsięwzięcia i nie są oni związani opiniami innych organów; teoretycznie ich decyzje mogą być sprzeczne z postanowieniami opiniującymi. Okazuje się jednak, iż dla wójtów i burmistrzów postanowienia organów opiniujących mają zasadnicze, kluczowe znaczenie. Jeden z organów napisał, że nie wyobraża sobie, by nałożenie przez niego obowiązku sporządzenia ROŚ było sprzeczne ze zdaniem organu opiniującego. Z uwagi na tak dużą wagę, jaką gminy przykładają do treści postanowień wojewodów, starostów oraz państwowych powiatowych inspektorów sanitarnych, dokonano analizy przesłanek, jakimi kierują się właśnie te organy. Istotą tej części badania było rozpoznanie, jakie merytoryczne kryteria stosują organy przy formułowaniu opinii, czy praktyka ta jest jednolita oraz czy stanowi ona solidną podstawę do podjęcia przez wójta czy burmistrza ostatecznej decyzji w sprawie ROŚ. Analiza ta generalnie wskazała taki sam jak w przypadku gmin – **brak jednolitego systemu kryteriów stosowanych w procesie kwalifikowania**, który pozwalałby na faktyczne obiektywne uzasadnienia wydawanych opinii.

Należałoby sądzić, iż to wojewodowie, jako organy z wieloletnią praktyką w prowadzeniu najbardziej skomplikowanych procedur OOS, powinni stosować system kwalifikowania o najwyższej jakości merytorycznej. Spośród trzech pytanych wojewodów:

- wojewoda małopolski nie udzielił merytorycznej odpowiedzi,
- wojewoda podkarpacki wskazał na stosowanie kryteriów rozporządzenia OOS,
- wojewoda śląski wprost przyznał, że „prawo ochrony środowiska oraz przepisy wykonawcze nie określają kryteriów wymaganych do uwzględnienia przez organ przy sporządzaniu

opinii. Wobec tego przy sporządzaniu opinii dotyczącej obowiązku wykonania raportu i jego zakresu tut. organ posiłkuje się szczegółowymi uwarunkowaniami zawartymi w § 5” rozporządzenia OOS.

W podobny sposób wypowiadali się państwowi powiatowi inspektorzy sanitarni. Przyznawali oni, że kierują się przede wszystkim kryteriami zawartymi w rozporządzeniu OOS, podkreślając specyfikę swego działania, która w tym przypadku polegała na kierowaniu się względami sanitarnymi oraz innymi, związanymi z zagrożeniem zdrowia i życia ludzi.

Na przykład PPIS w Gorlicach i w Nowym Sączu użyli tego samego zdania stwierdzając, iż „[...] *nie istnieje katalog kryteriów stanowiących wytyczne do zajmowania stanowiska w sprawie, poza obowiązującymi przepisami prawnymi*”.

Uwagę zwróciła odpowiedź PPIS w Przemyślu, wskazująca na stosowanie zasady przezorności (analiza postanowień wydanych przez ten organ całkowicie potwierdziła tę praktykę):

Brak możliwości oszacowania skali niebezpieczeństwa sanitarnego i higienicznego dla środowiska i zdrowia ludzi na podstawie przedłożonej przez inwestora informacji o przedsięwzięciu zawsze powinien skutkować wydaniem opinii o istnieniu obowiązku sporządzenia raportu.

B. Kryteria rozporządzenia OOS

Warto przytoczyć kryteria zawarte w paragrafie 5 rozporządzenia OOS, na który powoływały się wszystkie organy administracji objęte monitoringiem:

§ 5. Szczegółowymi uwarunkowaniami, związanymi z kwalifikowaniem przedsięwzięcia mogącego znacząco oddziaływać na środowisko, [...], do sporządzenia raportu o oddziaływaniu na środowisko są:

1. Rodzaj i charakterystyka przedsięwzięcia, z uwzględnieniem:
 - a) skali przedsięwzięcia i wielkości zajmowanego terenu oraz ich wzajemnych proporcji,
 - b) powiązań z innymi przedsięwzięciami, w szczególności kumulowania się oddziaływań przedsięwzięć znajdujących się na terenach nieruchomości sąsiednich,
 - c) wykorzystywania zasobów naturalnych,

- d) emisji i występowania innych uciążliwości,
 - e) ryzyka wystąpienia poważnej awarii, przy uwzględnieniu używanych substancji i stosowanych technologii;
2. Usytuowanie przedsięwzięcia – ze zwróceniem uwagi na możliwe zagrożenie środowiska – zwłaszcza przy istniejącym użytkowaniu terenu, zdolność samooczyszczania się środowiska i odnawianie się zasobów naturalnych, walory przyrodnicze i krajobrazowe oraz uwarunkowania miejscowych planów zagospodarowania przestrzennego – uwzględniające:
- a) obszary wodno-błotne oraz inne obszary o płytkim zaleganiu wód podziemnych,
 - b) obszary wybrzeży,
 - c) obszary górskie lub leśne,
 - d) obszary objęte ochroną, w tym strefy ochronne ujęć wód i obszary ochronne zbiorników wód śródlądowych,
 - e) obszary wymagające specjalnej ochrony ze względu na występowanie gatunków roślin i zwierząt oraz ich siedlisk oraz siedlisk przyrodniczych objętych ochroną, w tym obszary sieci Natura 2000 wyznaczone w trybie ustawy z 16 kwietnia 2004 r. o ochronie przyrody (Dz.U. Nr 92, poz. 880),
 - f) obszary, na których standardy jakości środowiska zostały przekroczone,
 - g) obszary o krajobrazie mającym znaczenie historyczne, kulturowe lub archeologiczne,
 - h) gęstość zaludnienia,
 - i) obszary przylegające do jezior,
 - j) obszary ochrony uzdrowiskowej;
3. Rodzaj i skala możliwego oddziaływania rozważanego w odniesieniu do uwarunkowań wymienionych w pkt 1. i 2., wynikające z:
- a) zasięgu oddziaływania – obszaru geograficznego i liczby ludności, na którą przedsięwzięcie może oddziaływać,
 - b) transgranicznego charakteru oddziaływania przedsięwzięcia na poszczególne elementy przyrodnicze,
 - c) wielkości i złożoności oddziaływania, z uwzględnieniem obciążenia istniejącej infrastruktury technicznej,
 - d) prawdopodobieństwa oddziaływania,
 - e) czasu trwania, częstotliwości i odwracalności oddziaływania.

Powyższe kryteria powyższe nie są stosowane w praktyce, pomimo że zawierają pełen zestaw zagadnień koniecznych w analizach OOS. Pomimo deklaracji organów administracji o kierowaniu się tymi uwarunkowaniami należy wskazać, iż

ok. 90% postanowień o nałożeniu obowiązku sporządzenia ROŚ, nie ma jakiegokolwiek odniesienia do tych kryteriów. Same rozstrzygnięcia wynikające z tych postanowień, dość często wydają się zaprzeczać, iż kierowano się kryteriami z rozporządzenia OOS.

Nie jest to dziwne, jeśli weźmie się pod uwagę fakt, iż na etapie wydawania postanowienia o obowiązku sporządzenia ROŚ, organ administracji nie posiada zazwyczaj wiedzy określonej w rozporządzeniu OOS. Z rozmów przeprowadzonych z pracownikami organów administracji oraz z doświadczenia Pracowni na rzecz Wszystkich Istot wynika, iż we wnioskach o wydanie DUŚ oraz w informacjach o przedsięwzięciu, będących załącznikami do tych wniosków, brak jest wyżej wskazanych informacji.

Należy podkreślić, że kierowanie się wymogami rozporządzenia OOS może być użyteczne dla wyłączenia najbardziej oczywistych przypadków spod obowiązku sporządzania ROŚ.

Należy też wskazać, że organy opiniujące często nie posiadają wystarczającej wiedzy na temat możliwości „kumulowania się oddziaływań przedsięwzięć, znajdujących się na terenach nieruchomości sąsiednich”. Warto w tym miejscu wskazać na ogólną słabość tego punktu rozporządzenia OOS. Obliguje on do uwzględniania kumulacji oddziaływań ze strony przedsięwzięć znajdujących się na terenach sąsiednich, natomiast niekiedy może być tak, że liczne oddziaływania składające się na jeden skumulowany efekt – pochodzą z terenów nieruchomości, zlokalizowanych w znacznej odległości. Przykładem może być jedna z gmin, której połowę obszaru stanowi park krajobrazowy, 97% powierzchni gminy jest zakwalifikowana jako obszar Natura 2000, funkcjonuje na jej terenie istotny w skali kraju korytarz ekologiczny. Na jej terenie działa jedna kopalnia odkrywkowa (planuje się jej powiększenie), prowadzone są działania na rzecz powstania drugiej kopalni, planowana jest także budowa dwóch dróg przecinających obszar gminy. Przedsięwzięcia te nie są zlokalizowane blisko siebie, natomiast ich realizacja spowoduje znaczące naruszenie integralności obszaru Natura 2000 oraz znacząco ograniczy funkcjonalność korytarza ekologicznego. Pokazuje to, jak ważne jest szerokie uwzględnianie oddziaływań skumulowanych w wielu aspektach.

C. Lokalizacja i charakterystyka przedsięwzięcia oraz jego oddziaływanie

Trzecie spośród kryteriów, które wskazały organy administracji, to ogólnie sformułowana charakterystyka przedsięwzięcia. Nie wskazywano, co konkretnie rozumie się pod tym pojęciem, nie wiadomo też, które aspekty tego kryterium mają na tyle dużą wagę (ani jaka jest ich wartość), że wpływają na decyzję dotyczące obowiązku sporządzenia ROŚ.

W czterech przypadkach wskazano, że przez kryterium dotyczące oddziaływania na środowisko istniejącego przedsięwzięcia, rozumie się zmianę jego sposobu funkcjonowania, powodującą wzrost emisji zanieczyszczeń lub zużycia surowców o 20%.

2.2. PRZYKŁADY KWALIFIKOWANIA PRZEDSIĘWZIĘĆ DO OCEN ODDZIAŁYWANIA NA ŚRODOWISKO W KARPATACH

Znając już kryteria, jakimi kierują się organy administracji na etapie kwalifikowania, warto zapoznać się z wybranymi przykładami nałożenia obowiązku sporządzenia ROŚ bądź odstąpienia od tej czynności.

A. Cisna

Większość postępowań OOS w gminie dotyczy budowy bądź modernizacji domków jednorodzinnych. Przy każdym z tych postępowań nakłada się obowiązek sporządzenia ROŚ. Sytuacja ta miała miejsce wiele razy: w 2006 r. było to 90 postępowań, w 2007 r. – 65, w styczniu i lutym 2008 r. – 20. W tym samym obszarze Natura 2000, w położonej nieopodal gminie Lutowiska, nie nakłada się obowiązku sporządzania ROŚ dla podobnych inwestycji, mimo że uwarunkowania są bardzo do siebie zbliżone.

Warto rozważyć przykład gminy Cisna w nieco szerszym kontekście. Część tej gminy objęta jest miejscowymi planami zagospodarowania przestrzennego, a całość gminy objęta jest studium uwarunkowań i kierunków zagospodarowania przestrzennego. Można przypuszczać, że gdyby na etapie sporządzania studium (strategicznego dokumentu gminnego wytyczającego kierunki

polityki przestrzennej, która uszczegóławiana jest w miejscowych planach zagospodarowania przestrzennego), sporządzono prognozę oddziaływania na środowisko (czyli przeprowadzono strategiczną OOS), to nie byłoby potrzeby sporządzenia blisko 200 ROŚ i obciążania administracji obowiązkiem prowadzenia rozbudowanych procedur OOS. Tymczasem takiej prognozy dla studium nie wykonano (do listopada 2008 r. polskie prawo nie wymagało sporządzenia takiej prognozy), wykonano ją jedynie dla miejscowych planów zagospodarowania przestrzennego, które z racji swego ograniczonego zasięgu (ponieważ nie obejmują one całej gminy), pozbawione są waloru strategicznego.

Przy tej okazji warto nadmienić, że wśród pytań kierowanych w ramach monitoringu do gmin, próbowano rozpoznać tryb uzgadniania miejscowych planów zagospodarowania przestrzennego na obszarach objętych ochroną w ramach sieci Natura 2000. Obowiązek uzgodnienia projektu planu przez wojewodę wynika z przepisów ustawy o ochronie przyrody oraz z ustawy z dnia 27 marca 2004 r. o planowaniu i zagospodarowaniu przestrzennym. Dodatkowo należy wskazać, że przepisy Dyrektywy Siedliskowej oraz ustawy o ochronie przyrody nakazują poddawać pod ocenę habitatową każdy plan mogący negatywnie oddziaływać na obszar Natura 2000. Okazało się, że jedynie część projektów miejscowych planów zagospodarowania przestrzennego (ok. 50%) została poddana takiej ocenie, ponieważ w treści postanowień wojewody uzgadniających dokumenty nie ma odwołania się do przepisów o Naturze 2000 (art. 33 ustawy o ochronie przyrody).

B. Lutowiska

Wójt Gminy Lutowiska nałożył obowiązek dla przedsięwzięcia obejmującego budowę siedmiu budynków rekreacji indywidualnej, budynku restauracji, budynku sportowo-rekreacyjnego oraz altany smażalni. W treści postanowienia trudno doszukać się merytorycznego uzasadnienia podjęcia takiej decyzji, bowiem sformułowano je następująco:

Inwestycja realizowana będzie w obszarze oddziaływania obszaru sieci Natura 2000 i na terenach objętych ochroną prawną: na obszarze Parku

Krajobrazowego Doliny Sanu, Wschodnio-beskidzkim Obszarze Chronionego Krajobrazu i otuliny Bieszczadzkiego Parku Narodowego. Należy więc przedstawić raport o oddziaływaniu na środowisko dla przedmiotowej inwestycji w trzech egzemplarzach.

Lokalizacja planowanego przedsięwzięcia na terenie objętym prawną ochroną jest bardzo ważnym uwarunkowaniem, niemniej tak sformułowanego uzasadnienia nie można uznać za brak wskazania merytorycznych argumentów przyrodniczych i środowiskowych, które uzasadniają podjęcie takiej, a nie innej decyzji, a dopiero w dalszej kolejności powinno brać się pod uwagę granice administracyjne obszarów chronionych. Natomiast samo posługiwanie się argumentem iż ROŚ należy wykonać wyłącznie ze względu na obszar chroniony, może mieć negatywny skutek prawny i społeczny, ponieważ takie uzasadnienie decyzji może sprawić, iż obszar chroniony będzie się w powszechnej opinii społecznej kojarzył głównie z utrudnianiem podejmowania inicjatyw gospodarczych przez społeczeństwo.

C. Rabka Zdrój

Państwowy Powiatowy Inspektor Sanitarny w Nowym Targu postanowił, iż dla przedsięwzięcia polegającego na budowie warsztatu wymiany ogumienia z jednym stanowiskiem serwisowym oraz z jednym stanowiskiem naprawy samochodów, w którym będą pracowały 3 osoby – powinno się wymagać sporządzenia ROŚ. Poszukując przesłanek, jakimi kierował się organ, napotykaemy jedynie na następujące uzasadnienie:

[...] tego typu inwestycja, zaliczana jest do inwestycji mogących znacząco oddziaływać na środowisko naturalne i wymaga opracowania raportu oddziaływania przedsięwzięcia na wszystkie komponenty środowiska.

Wśród monitorowanych gmin dla tego typu inwestycji kilkakrotnie nakładano obowiązek sporządzenia ROŚ, kilkakrotnie od niego odstępowano. Stanowiska te łączy brak uzasadnienia zawierającego przesłanki, jakimi kierowano się w procesie kwalifikowania.

D. Wisła

Burmistrz miasta Wisły w okresie od grudnia 2007 r. do maja 2008 r. analizował konieczność sporządzenia ROŚ dla 5 wyciągów narciarskich. Za każdym razem odstąpił od nałożenia obowiązku opracowania ROŚ. W uzasadnieniu do wydanych postanowień brak jest odniesienia się do kumulacji oddziaływań w połączeniu z już istniejącymi oraz planowanymi przedsięwzięciami, brak jest także odniesienia się do oddziaływania na korytarze ekologiczne, na natężenie łącznej presji wszystkich inwestycji na lokalne środowisko, na kwestię oddziaływań pośrednich i wtórnych (np. zwiększenie ruchu samochodowego w danym rejonie, skutkujące większym oddziaływaniem hałasowym i mniejszym poziomem bezpieczeństwa). Istotnym jest również to, że Burmistrz występował do Wojewody Śląskiego o opinię na ten temat tylko wtedy, gdy przedsięwzięcie było zlokalizowane w obrębie obszaru Natura 2000. Jednak gdy potencjalnie szkodliwe przedsięwzięcie znajdowało się tylko 1 km od granicy projektowanego obszaru Natura 2000 (mogąc negatywnie oddziaływać na obszar Natura 2000), nie występowano do wojewody z wnioskiem o opinię w sprawie sporządzenia ROŚ.

E. Krynica Zdrój

W Krynicy występuje podobna sytuacja jak w Wiśle – budowa, przebudowa i rozbudowa wyciągów narciarskich. Tym razem jednak wszystkie są położone w obszarze Natura 2000. Analizowano trzy dostarczone postanowienia PPSIS w Nowym Sączu (w okresie objętym monitoringiem, postępowania w sprawie ROŚ nie zostały zakończone wydaniem opinii Starosty Nowosądeckiego oraz postanowienia burmistrza Krynicy Zdrój), w których stwierdza się brak obowiązku sporządzenia ROŚ dla zbliżonych charakterem przedsięwzięć. W Wiśle zobowiązywano inwestorów do opracowania ROŚ tylko dla inwestycji położonych w granicach obszaru Natura 2000, natomiast w Krynicy Zdroju są przedsięwzięcia tego samego typu, położone w obszarze Natura 2000, dla których nie dąży się do nałożenia na nie obowiązku sporządzenia ROŚ.

Przedsięwzięcia te polegają na przebudowie wyciągu (bądź budowie nowego) w miejscu istniejącego obecnie – każde z przedsięwzięć wiąże

się jednak ze zwiększeniem przepustowości oraz bezpośrednią ingerencją w środowisko na etapie budowy. PPIS uzasadnia swoją opinię (o braku obowiązku sporządzenia ROŚ) tym, że „*przedsięwzięcie będzie się opierać na bazie istniejącej infrastruktury technicznej*”. Tym samym pomija się wpływ zwiększenia przepustowości wyciągu na chłonność ekologiczną obszaru objętego potencjalnym oddziaływaniem, oraz że nie uwzględnia się oddziaływań skumulowanych.

Przykład ten warto zestawić z planowaną przebudową wyciągu nr V i VI w masywie Pilska. Przedsięwzięcie to, podobnie jak w Krynicy Zdrój, opiera się na bazie istniejącej infrastruktury; polega ono na demontażu biegnących równolegle wyciągów nr V i VI oraz wybudowaniu na ich miejscu jednego wyciągu nr V, którego przewoźność będzie większa niż dotychczasowa, realizowana za pomocą dwóch wyciągów. W tym przypadku jednak organ prowadzący postępowanie (Urząd Miasta w Żywcu) stwierdził, iż dla realizacji tego przedsięwzięcia, bezwzględnie jest wymagane sporządzenie ROŚ.

F. Łodygowice

Wójt Gminy Łodygowice wydał postanowienie nakładające obowiązek sporządzenia ROŚ dla przedsięwzięcia pt. „Budowa wyciągu narciarskiego o wysokim prowadzeniu liny na odcinku Hala Miziowa – Kopiec w Korbielowie”, który miałby być zbudowany w kopule szczytowej masywu Pilska. Wydając ten dokument, organ administracji wykazał się rzetelnym podejściem do sprawy. W postępowaniu uwzględniono wszystkie wymagania wynikające z rozporządzenia oos. Szczegółowo opisano, co powinien zawierać ROŚ, w szczególności chodzi tu o przedstawienie wszystkich aspektów przyrodniczych, które powinny być poddane analizie. Odwołano się również do kumulacji oddziaływań – dokładnie wskazano, że choć postępowanie oos dotyczy samego wyciągu, to analizie należy poddać także trasy zjazdowe oraz ich utrzymanie, a wszystkie te aspekty razem należy ocenić w odniesieniu do innych (podobnych) przedsięwzięć, znajdujących się w sąsiedztwie.

Z racji tego, że przedmiotowe postanowienie można uznać za modelowe, jego treść przedstawiono w załączniku nr 4 do niniejszego raportu.

G. Koszarawa

Koszarawa położona jest w powiecie żywieckim. PPIS w Żywcu wydał szereg postanowień nakładających obowiązek sporządzenia ROŚ dla dość szerokiej gamy drobnych przedsięwzięć przemysłowych, związanych głównie ze zmianą przeznaczenia budynków (np. garażu na 1-stanowiskowy warsztat samochodowy) oraz ich budowę bądź rozbudowę. Szczególnym przedsięwzięciem było natomiast zabezpieczenie dna i brzegów koryta potoku Koszarawa w gminie Koszarawa (6 kaskadowych stopni betonowych o wysokości 1,2 m oraz umocnienie brzegów na długości 576 m). W myśl orzecznictwa Europejskiego Trybunału Sprawiedliwości, tego typu przedsięwzięcia powinny podlegać procedurze oos. PPIS nie stwierdził obowiązku sporządzenia ROŚ, nie uzasadniając tego w jakikolwiek sposób. Jeszcze dalej posunął się organ zobowiązany do prowadzenia postępowania oos (wójt gminy Koszarawa) – nie wystąpił o opinię w tej sprawie do wojewody, a na dodatek nie nałożył obowiązku sporządzenia ROŚ, co więcej – umorzył postępowanie w tej sprawie twierdząc, iż dla tego typu przedsięwzięć nie ma obowiązku uzyskiwania DUŚ (a więc – prowadzenia procedury oos).

Z kolei przywołaną zmianę przeznaczenia budynku garażu na 1-stanowiskowy warsztat samochodowy, dla której nałożono obowiązek sporządzenia ROŚ, można zestawić z identycznym przedsięwzięciem realizowanym w zbliżonym typie zabudowy w gminie Maków Podhalański. Różnica jest jednak taka, że Burmistrz tej gminy nie nałożył obowiązku sporządzenia ROŚ.

3. WNIOSKI Z MONITORINGU PRAKTYK STOSOWANYCH PRZEZ ORGANY ADMINISTRACJI W KWALIFIKOWANIU W PROCEDURACH OCEN ODDZIAŁYWANIA NA ŚRODOWISKO

1. Monitorowane organy administracji nie kierują się jednolitą, obiektywną, rzetelną i weryfikowalną praktyką kwalifikowania przedsięwzięć do sporządzenia ROŚ. Obserwuje się dużą dowolność, której ramy wyznaczają dość ogólnie sformułowane przepisy prawne.

2. Większość wójtów i burmistrzów gmin objętych monitoringiem, wydając postanowienia nakładające obowiązek sporządzenia ROŚ, kierowała się przede wszystkim stanowiskiem organów opiniujących (starostowie, wojewodowie, państwowi powiatowi inspektorzy sanitarni). Może to oznaczać, że administracja gminna nie jest należycie przygotowana do rozstrzygnięcia w sprawach oceny oddziaływania na środowisko – pod względem merytorycznym oraz organizacyjnym (np. uwarunkowania czasowe). Niejednokrotnie, zwłaszcza w małych gminach, sprawami ochrony środowiska zajmuje się jedna osoba, godząc te obowiązki z wieloma innymi: gospodarką odpadami, edukacją ekologiczną, zamówieniami publicznymi, itp.
3. Wobec faktu, że dla większości urzędów miast i gmin tak istotne są postanowienia organów opiniujących, należałoby spodziewać się solidnych podstaw merytorycznych, jakimi kierują się te organy przy wydawaniu opinii na temat nałożenia obowiązku sporządzenia ROŚ. Jednak po analizie zasad i kryteriów, jakimi kierują się powyższe organy okazało się, że są one ogólnikowe, nieweryfikowalne i pozbawione podstaw merytorycznych w konkretnych kryteriach.
4. Proces kwalifikowania przedsięwzięć do sporządzenia ROŚ jest uznaniowy i zależy od decyzji urzędniczych, które w praktyce nie zawsze podyktowane są obiektywnymi i racjonalnymi kryteriami. Wydaje się, że na szczeblu administracji samorządowej często stosowaną praktyką jest kwalifikowanie przedsięwzięć metodą *na oko*.
5. Etap kwalifikacji przedsięwzięć do pełnej procedury oos (etap *screeningu*) jest procesem niedocenianym, któremu poświęca się zbyt mało uwagi. Etap ten pozwala na ograniczenie ilości prowadzonych postępowań oos do przedsięwzięć najbardziej istotnych, co pozwala skoncentrować ciężar procesu oos na najbardziej istotnych zagadnieniach. *Screening* i *scoping* (etap ustalenia zakresu koniecznych analiz środowiskowych) stosowane i wykorzystywane we właściwy sposób, mogą pozwolić na znaczne usprawnienie procedur związanych z procesem inwestycyjnym. Nieuzasadnione jest tworzenie nadmiernej liczny ROŚ (opracowywanych niekiedy w ewidentnie niepotrzebnych przypadkach), które generują nieracjonalny przyrost postępowań oos, skutkujący brakiem możliwości skupienia się administracji na najbardziej złożonych i trudnych procedurach oos.
6. Przeprowadzanie etapu *screeningu* w praktyce monitorowanych urzędów jest nieprzejrzyste. Jest tu miejsce na niesformalizowane wywieranie nacisku na poszczególne organy w celu podjęcia przez nie decyzji. Naciski te mogą być wywierane zarówno przez podmioty planujące realizację przedsięwzięcia, jak i przez podmioty zainteresowane komercyjnym wykonaniem ROŚ. Podmioty planujące realizację przedsięwzięcia mogą podejmować działania, mające skłonić decydentów do odstąpienia od nałożenia obowiązku sporządzenia ROŚ. Powodowane jest to tym, że ROŚ niekiedy może być kosztowną dokumentacją; nałożenie tego obowiązku skutkuje także możliwością udziału organizacji ekologicznych w postępowaniu oos, a także wydłuża cały proces (sporządzenie dokumentacji w niektórych przypadkach może być długotrwałe, jej rzetelna analiza – także). Należy jednak zauważyć, iż są także podmioty zainteresowane nakładaniem obowiązku sporządzenia ROŚ, zwłaszcza nietrudnych i nie wymagających znacznego wkładu pracy (czyli np. ROŚ dla budowy domów jednorodzinnych czy remontu chodników). Mogą to być zwłaszcza podmioty gospodarcze nieformalnie współpracujące z urzędnikami, specjalizujące się w tej dziedzinie. A zatem, brak jasności w podejmowaniu decyzji dot. sporządzania ROŚ jest otwartym polem do nadużyć i korupcji.
7. Spośród 119 monitorowanych organów administracji, tylko jeden (Starostwo Powiatowe w Suchej Beskidzkiej) powołał się na stosowanie wytycznych Komisji Europejskiej dotyczących kwalifikowania (*screeningu*). Pozostałe organy nie powoływały się na jakiegokolwiek wytyczne, mające wspomóc podejmowanie decyzji dot. *screeningu*. (np. Banku Światowego lub zawarte w podręczniku „*Postępowanie w sprawie oceny oddziaływania na środowisko planowanych przedsięwzięć*”, J.A. Farr, J. Jendrośka, B. Wiszniewska, wydany przez Ministerstwo Środowiska w 2002 r.).
8. Żaden z organów nie kieruje się lokalnymi priorytetami ochrony środowiska przy nakładaniu obowiązku sporządzenia ROŚ.

9. Część instytucji objętych monitoringiem naruszyła prawo o dostępie społeczeństwa do informacji publicznej oraz do informacji o środowisku i jego ochronie. Dotyczy to około 25% państwowych powiatowych inspektorów sanitarnych oraz ok. 25% starostw powiatowych. W jednostkowych przypadkach dotyczyło to także urzędów wojewódzkich oraz urzędów gmin. Interwencje Pracowni na rzecz Wszystkich Istot u organów wyższego szczebla każdorazowo kończyły się przyznaniem racji Pracowni, czyli zobowiązaniem organów objętych monitoringiem do udzielenia informacji. Świadczyć to może o niedostatecznej wiedzy na temat dostępu społeczeństwa do informacji o środowisku i jego ochronie oraz braku poszanowania prawa przez te instytucje.
10. Istnieje potrzeba utworzenia instytucji faktycznie zajmującej się nadzorem merytorycznym nad prowadzonymi procedurami oos, w tym również procedurą kwalifikacji przedsięwzięć do obowiązku sporządzenia ROŚ. Wydaje się, iż obecnie rolę tę pełnić będzie Generalna Dyrekcja Ochrony Środowiska oraz jej regionalne oddziały. W dotychczasowym stanie prawnym (do listopada 2008 r.) brak było takiej instytucji (w dziedzinie oos występowało znaczne rozproszenie kompetencji, a wskutek braku przepisów wykonawczych Minister Środowiska nie dysponował pełnymi informacjami na temat jakości ROŚ), co skutkowało niską jakością wykonywanych ROŚ oraz licznymi uchybieniami prawnymi i formalnymi. Oczekuje się, iż nowe rozwiązania prawno – organizacyjne zmienią ten stan na lepsze.
11. Koniecznym jest wypracowanie narzędzia (w postaci wytycznych metodycznych, przewodników bądź przepisów), które byłoby stosowane w praktyce kwalifikacji przedsięwzięć do sporządzenia ROŚ. Celowym jest także przeszkolenie administracji publicznej w celu poszerzenia jej wiedzy w zakresie prowadzenia procesu *screeningu* – zarówno pod względem ściśle merytorycznym, jak i prawnym. Bezwzględnie konieczna jest implementacja unijnych przepisów o udziale społeczeństwa w procedurze oos, która wymaga zapewnienia przejrzystości procesu kwalifikacji przedsięwzięć do ROŚ, a także zapewnienia możliwości

udziału społeczeństwa w procedurze oos bez względu na to, czy jest w jej ramach sporządzany ROŚ.

V.

Wytyczne kwalifikowania przedsięwzięć do sporządzenia raportu o oddziaływaniu na środowisko

1. PRZEBIEG PROCEDURY KWALIFIKOWANIA PRZEDSIĘWZIĘĆ WYNIKAJĄCYCH Z UWARUNKOWAŃ PRAWNYCH

Procedura oos dla przedsięwzięć grupy I i II rozpoczyna się w momencie złożenia wniosku o wydanie decyzji o środowiskowych uwarunkowaniach. Decyzję tę wydaje zazwyczaj wójt, burmistrz lub prezydent miasta, rzadziej regionalny dyrektor ochrony środowiska (dawniej jego funkcję pełnił wojewoda), starosta lub dyrektor regionalnej dyrekcji Lasów Państwowych.

Wraz z wnioskiem (o wydanie decyzji o środowiskowych uwarunkowaniach) może być złożony już opracowany ROŚ (dotyczy przede wszystkim przedsięwzięć, dla których sporządzenie ROŚ jest obligatoryjne). W przypadku II grupy zamierzeń, dla której obowiązek sporządzenia ROŚ nie jest obligatoryjny, wnioskodawca zazwyczaj składa wniosek o wydanie decyzji, po czym organ musi dokonać kwalifikacji przedsięwzięcia, uznając że w ramach postępowania musi zostać wykonany ROŚ. Pomoc w tym mają ogólne dane (tzw. karta informacyjna przedsięwzięcia) przedstawiane przez wnioskodawcę oraz wiedza urzędu na temat elementów środowiska objętych oddziaływaniem i możliwych do wystąpienia zagrożeń i skutków środowiskowych. Zanim organ administracji postanowi, czy dla danego przedsięwzięcia należy sporządzać ROŚ, zobowiązany jest do zasięgnięcia opinii na ten temat od innych organów: regionalnego dyrektora ochrony środowiska (do 15 listopada 2009 r. funkcję tę będą pełnili starostowie) oraz państwowego powiatowego inspektora sanitarnego.

Przy rozstrzyganiu konieczności sporządzenia ROŚ, organ powinien rozważyć nie tylko opinie ww. organów, ale także następujące zagadnienia:

- przesłanki wynikające z rozporządzenia oos,
- konieczność ustanowienia obszaru ograniczonego użytkowania wokół terenu inwestycji,
- możliwość oddziaływania transgranicznego,
- priorytety lokalnej polityki w zakresie ochrony środowiska,
- konieczność lub zasadność udziału społeczeństwa w procedurze oos,
- wyniki postępowań oos dla podobnych przedsięwzięć.

Co do zasady, organy administracji wydające stosowne decyzje dysponują specjalistyczną wiedzą związaną z zakresem swojej działalności, a więc teoretycznie są w stanie ocenić potencjalną skalę i zakres oddziaływania projektowanego przedsięwzięcia. Jeżeli z przedsięwzięciem wiąże się zagrożenia trudne do przewidzenia, to zasada przezorności obliguje organy administracji do nałożenia obowiązku wykonania ROŚ w celu rozwiania wszelkich wątpliwości. Jeżeli natomiast ze wstępnej oceny organu wynika pewność, że oddziaływanie danego przedsięwzięcia jest możliwe do potwierdzenia lub wykluczenia bez ROŚ, to można odstąpić od obowiązku jego opracowania.

Po zasięgnięciu opinii oraz po dokonanej analizie, organ administracji prowadzący procedurę oos, wydaje postanowienie o tym, czy dla danego przedsięwzięcia należy wykonać ROŚ. Jeśli ROŚ nie jest wymagany, to organ administracji wydaje decyzję o środowiskowych uwarunkowaniach na podstawie własnych ustaleń.

W przypadku przedsięwzięć mogących znacząco oddziaływać na obszar Natura 2000, które nie są jednocześnie przedsięwzięciami z I lub II grupy,

procedura oos (tzw. ocena habitatowa) przeprowadzana jest przed wydaniem decyzji zezwalających na realizację przedsięwzięcia (np. pozwolenia na budowę, decyzji o warunkach zabudowy), na podstawie postanowienia dyrektora regionalnego ochrony środowiska, który tę procedurę oos również przeprowadza. Wstępny etap kwalifikowania do oos (dla przedsięwzięć grupy III) jest dokonywany na podstawie danych z wniosku o wydanie decyzji wymaganych do realizacji przedsięwzięcia. Organ wydający te decyzje zobowiązany jest przeanalizować, czy przedsięwzięcie może znacząco negatywnie oddziaływać na obszary Natura 2000, a jeśli stwierdzi, że takie ryzyko istnieje, nakłada na inwestora obowiązek przedłożenia dodatkowej dokumentacji (w tym karty informacyjnej przedsięwzięcia) do właściwego regionalnego dyrektora ochrony środowiska. Regionalny dyrektor na podstawie posiadanych informacji o przedsięwzięciu oraz danych o walorach i zagrożeniach środowiska, szczegółowo analizuje możliwość wystąpienia znaczących oddziaływań na obszar Natura 2000. Na podstawie wyników tej analizy (w drodze postanowienia) nakłada na inwestora obowiązek przeprowadzenia oceny oddziaływania na środowisko dla obszaru Natura 2000 lub zwalnia z tego obowiązku – w przypadku braku znaczących oddziaływań.

2. METODY STOSOWANE W PROCEDURZE KWALIFIKOWANIA PRZEDSIĘWZIĘĆ WYNIKAJĄCYCH Z UWARUNKOWAŃ PRAWNYCH I MERYTORYCZNYCH ORAZ RODZAJÓW PRZEDSIĘWZIĘĆ

W krajach Unii Europejskiej nie ma ujednoliconego podejścia metodycznego do etapu kwalifikowania.

Niektóre Państwa Członkowskie ustanowiły listy „wykluczeń” lub „negatywne”, określające progi i kryteria, poniżej których nigdy nie wymaga się przeprowadzenia oos lub, poniżej których obowiązuje uproszczone postępowanie oos. W odniesieniu do progów negatywnych występują np. wyłączenia, na przykład dla przedsięwzięć mających wpływ na określone, szczególnie wrażliwe przyrodniczo lokalizacje, w tym także na obszary Natura 2000. Wiele Państw Członkowskich określa dodatkowe wytyczne w tym zakresie, na przykład dotyczące charakterystyki przedsięwzięć, progów, lokalizacji, itp., które oznaczają, że dane przedsięwzięcie może wywierać istotne skutki i z tego względu wymaga oos. Wytyczne te przeznaczone są dla inwestorów, organów administracji i innych zainteresowanych podmiotów jako pomoc w podjęciu decyzji o konieczności przeprowadzenia oos. Jeden z podręczników zawierających wytyczne został opracowany przez Komisję Europejską w 2001 r. i nosi nazwę „Podręcznik postępowania w sprawie oceny oddziaływania na środowisko. Etap kwalifikacji (*screening*)”. Odzwierciedlenie zawartej w tym podręczniku listy kontrolnej zamieszczono w publikacji pt. „Postępowanie w sprawie oceny oddziaływania na środowisko planowanych przedsięwzięć”, J.A. Farr, J. Jendrośka, B. Wiszniewska, wydanym przez Ministerstwo Środowiska w 2002 r.). Listę tę przytoczono w niniejszym raporcie – stanowi ona aneks nr III.

Procedura kwalifikacji może odbywać się z wykorzystaniem dwóch podstawowych metod:

1. Metoda kryteriów i progów – wykorzystanie list przedsięwzięć określających konieczność przeprowadzania procedury oos na podstawie wybranych kryteriów (rodzaj i charakter przedsięwzięcia) oraz progowych wartości wielkości

Grupa przedsięwzięcia	Metoda kwalifikowania
Grupa I	Metoda kryteriów i progów (Rozporządzenie OOS, § 2 i 3)
Grupa II	Metoda kryteriów i progów/metoda oceny indywidualnej (Rozporządzenie OOS, § 2, 3 i 4)
Grupa III	Metoda oceny indywidualnej (Rozporządzenie OOS, § 4)
Grupa IV	Metoda kryteriów i progów/metoda oceny indywidualnej (Rozporządzenie OOS, § 2, 3 i 4)

Tabela 1. Metody stosowane na etapie kwalifikowania przedsięwzięcia do procedury OOS.

Przedmiot analiz	Zakres analiz
Flora, roślinność i siedliska	<ul style="list-style-type: none"> ■ Określenie liczby gatunków podlegających oddziaływaniu ze strony przedsięwzięcia wraz z podaniem szacunkowych liczebności populacji oraz wskazaniem gatunków chronionych i zagrożonych wyginięciem (status i podstawa prawna). ■ Określenie listy i powierzchni naturalnych i półnaturalnych zbiorowisk roślinnych występujących w zasięgu oddziaływania przedsięwzięcia. ■ Określenie listy i powierzchni siedlisk przyrodniczych podlegających prawnej ochronie, występujących w zasięgu oddziaływania przedsięwzięcia. ■ Określenie wpływu inwestycji na właściwy stan ochrony gatunków i siedlisk podlegających ochronie prawnej. ■ Określenie powierzchni terenów refugialnych, stref brzegowych zbiorników i cieków wodnych, stref ekotonowych, nieużytkowanych płątów terenu.
Fauna	<ul style="list-style-type: none"> ■ Określenie liczby gatunków podlegających oddziaływaniu ze strony przedsięwzięcia wraz z podaniem szacunkowych liczebności populacji oraz wskazaniem gatunków chronionych i zagrożonych wyginięciem (status i podstawa prawna). ■ Określenie wpływu inwestycji na właściwy stan ochrony gatunków podlegających ochronie prawnej. ■ Określenie powierzchni obszarów siedliskowych fauny podlegających oddziaływaniu ze strony przedsięwzięcia – siedliska gatunków chronionych oraz ważne siedliska dla gatunków niepodlegających ochronie prawnej. ■ Określenie długości odcinków kolizji z korytarzami migracyjnymi (ekologicznymi) z podaniem statusu (rangi) korytarza.
Obszary chronione	<ul style="list-style-type: none"> ■ Określenie pełnej listy obszarów podlegających ochronie na mocy prawa krajowego i europejskiego wraz z podaniem powierzchni obszarów znajdujących się w zasięgu oddziaływania przedsięwzięcia. ■ Określenie wpływu przedsięwzięcia na integralność obszarów chronionych oraz fragmentację sieci obszarów chronionych – przerywanie korytarzy ekologicznych.
Minimalizacja oddziaływania	<ul style="list-style-type: none"> ■ Określenie liczby oraz ogólnych parametrów wszystkich planowanych przejść dla zwierząt – z podaniem kluczowych gatunków/grup gatunków. ■ Określenie listy i lokalizacji działań redukujących liczbę kolizji/wypadków z udziałem zwierząt wraz z podaniem typu proponowanych rozwiązań. ■ Określenie zakresu i lokalizacji koniecznego przenoszenia/przesiedlenia chronionych gatunków flory/fauny. ■ Określenie zakresu i lokalizacji nasadzeń roślinności osłonowej i izolacyjnej. ■ Określenie zakresu i lokalizacji działań minimalizujących wpływ emisji fizycznych i chemicznych planowanego przedsięwzięcia na środowisko przyrodnicze. ■ Określenie zakresu i lokalizacji działań minimalizujących wpływ na warunki hydrologiczne, w tym zaburzenia stosunków wodnych i reżimu wodnego, zrzut ścieków i spływów powierzchniowych. ■ Określenie warunków technologicznych i organizacyjnych w zakresie prowadzenia prac budowlanych dla minimalizacji oddziaływania na środowisko przyrodnicze.

Metodyka analiz:

Analizy kartograficzne i teledetekcyjne w skali co najmniej 1:25 000.

Studia literaturowe w zakresie dostępnych informacji i danych o walorach i zasobach przyrodniczych obszaru lokalizacji przedsięwzięcia.

Dane pochodzące z planów ochrony i SDF dla obszarów Natura 2000 (w tym „shadow list”), planów ochrony dla parków narodowych i krajobrazowych, planów ochrony przyrody dla nadleśnictw.

Informacje i dane pochodzące z dokumentów planistycznych gmin, powiatów i województw.

Informacje od badaczy/obserwatorów (w tym od organizacji przyrodniczych) zajmujących się wybranym terenem.

Informacje od administracji ochrony przyrody, administracji leśnej i kół łowieckich.

Inwentaryzacje terenowe.

Tabela 2. Zakres merytoryczny analiz przyrodniczych koniecznych do identyfikacji oddziaływań znaczących na etapie kwalifikowania przedsięwzięć.

i parametrów przedsięwzięcia lub emisji do środowiska;

2. Metoda oceny (analizy) indywidualnej – polega na indywidualnym szacowaniu ryzyka wystąpienia znaczących oddziaływań na środowisko dla danego przedsięwzięcia w oparciu o kryteria szczegółowe obejmujące:
 - rodzaj i charakterystykę przedsięwzięcia;
 - lokalizację przedsięwzięcia ze zwróceniem szczególnej uwagi na możliwe oddziaływanie na obszary cenne przyrodniczo, podlegające ochronie lub jej wymagające;
 - rodzaj, skalę i charakterystykę możliwych oddziaływań na środowisko.

Na mocy obowiązującego prawa wszystkie przedsięwzięcia można podzielić umownie na cztery grupy w zależności od obowiązku przeprowadzania procedury i konieczności sporządzania raportu oos:

- grupa I – przedsięwzięcia mogące zawsze znacząco oddziaływać na środowisko (dla których obowiązek sporządzenia raportu oos jest obligatoryjny);
- grupa II – przedsięwzięcia mogące potencjalnie znacząco oddziaływać na środowisko (dla których sporządzenie raportu oos może być wymagane);
- grupa III – przedsięwzięcia mogące znacząco oddziaływać na obszar Natura 2000;
- grupa IV – przedsięwzięcia niepodlegające procedurze oos.

Kwalifikowanie przedsięwzięcia do procedury oos (określenie przynależności przedsięwzięcia do właściwej grupy) odbywa się, w zależności od jego rodzaju, z wykorzystaniem różnych metod przedstawionych w tabeli (tabela 1, s. 30).

Ocena indywidualna jest najtrudniejszą metodą kwalifikowania ze względu na konieczność analizy mechanizmów oddziaływania na środowisko, szacowania ich skali i zasięgu oraz identyfikacji oddziaływań o charakterze znaczącym. Skuteczność oceny indywidualnej zależy bezpośrednio od zawartości i jakości merytorycznej dokumentacji (tzw. materiałów informacyjnych), dostarczonej przez inwestorów wraz z wnioskiem o wydanie decyzji o środowiskowych uwarunkowaniach. Przedstawione poniżej w publikacji zagadnienia mają charakter praktycznych narzędzi dla

projektantów, inwestorów i urzędników, pomocnych w podnoszeniu poziomu merytorycznego dokumentacji oraz pomocnych w podejmowaniu decyzji optymalnych dla środowiska.

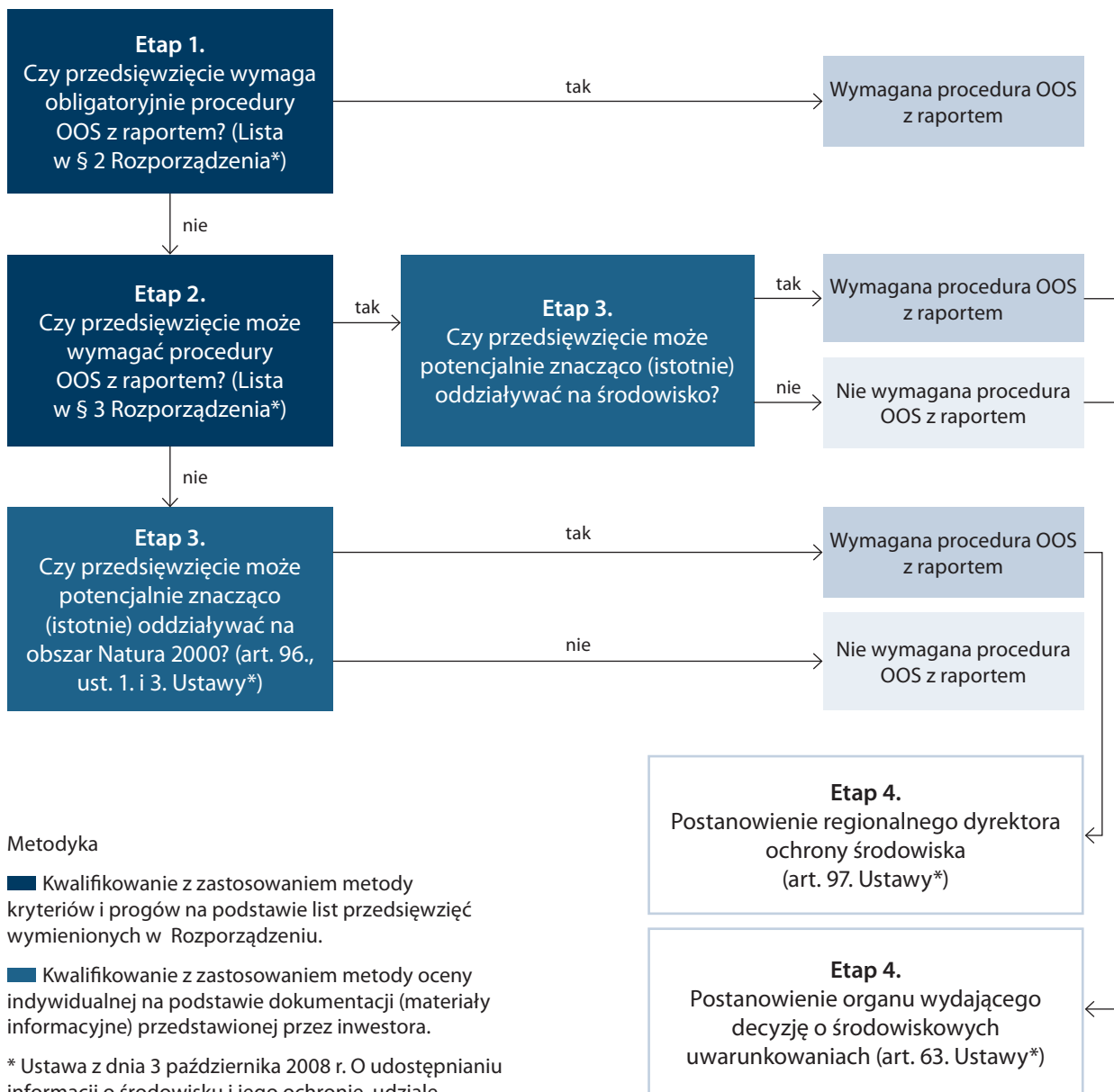
3. PROCEDURA KWALIFIKOWANIA DLA PRZEDSIĘWZIĘĆ MOGĄCYCH ZNACZĄCO ODDZIAŁYWAĆ NA ŚRODOWISKO

1. Schemat postępowania w procedurze kwalifikowania przedsięwzięć mogących znacząco oddziaływać na środowisko (schemat 1)

2. Zakres merytoryczny materiałów informacyjnych o przedsięwzięciu w odniesieniu do uwarunkowań i oddziaływań przyrodniczych

W przypadku wszystkich przedsięwzięć wymienionych w § 3 Rozporządzenia, kwalifikowanie polega na ocenie, czy planowane przedsięwzięcie będzie znacząco oddziaływać na środowisko. Ocena ta musi zostać dokonana przez organ administracji stosowny do wydania decyzji o środowiskowych uwarunkowaniach w oparciu o dokumentację przedstawioną przez inwestora wraz z wnioskiem – w postaci karty informacyjnej przedsięwzięcia, której zawartość określona jest w art. 3. Ustawy o udostępnianiu informacji o środowisku i jego ochronie, udziale społeczeństwa w ochronie środowiska oraz o ocenach oddziaływania na środowisko.

Ze względu na fakt, że przepisy prawne w sposób bardzo ogólny formułują zawartość merytoryczną wymaganej dokumentacji, w praktyce obserwuje się bardzo duże rozbieżności odnośnie szczegółowego zakresu przedstawianych danych. Niestety brak jasnych wymagań powoduje, że często dokumentacja jest zbyt uboga, niepełna lub niewłaściwie przygotowana dla prawidłowej identyfikacji potencjalnych, znaczących oddziaływań na środowisko. W tabeli 2 (s. 31) przedstawiono zakres merytoryczny w odniesieniu do poszczególnych komponentów środowiska przyrodniczego, który powinien zostać uwzględniony w opracowywanych przez inwestorów kartach informacyjnych dla rzetelnego przeprowadzenia procedury kwalifikowania przedsięwzięcia.



Schemat 1. Etapy i schemat postępowania w procedurze kwalifikowania (Screeningu)

4. PROCEDURA KWALIFIKOWANIA (ROZPOZNANIA) DLA PRZEDSIĘWZIĘĆ MOGĄCYCH ZNACZĄCO ODDZIAŁYWAĆ NA OBSZARY NATURA 2000

1. *Schemat postępowania w procedurze kwalifikowania (rozpoznania) przedsięwzięć mogących znacząco oddziaływać na obszary Natura 2000. (schemat 2)*

2. *Zakres merytoryczny danych w przypadku przedsięwzięć o potencjalnym, znaczącym oddziaływaniu na obszary Natura 2000.*

Dla przeprowadzenia procedury kwalifikowania przedsięwzięć organ administracji właściwy do wydania decyzji zezwalającej na realizację przedsięwzięcia musi zgromadzić niezbędne informacje o planowanym przedsięwzięciu, istniejących lub planowanych przedsięwzięciach, mogących powodować oddziaływania skumulowane oraz informacje o obszarach Natura 2000 pozostających w zasięgu potencjalnego ich oddziaływania. Zgodnie z obowiązującym prawem, organem właściwym do przeprowadzenia kwalifikowania przedsięwzięć (niewymienionych w § 2 i 3 Rozporządzenia OOS) jest:

- organ wydający decyzje wymagane do realizacji przedsięwzięcia – przeprowadza wstępną identyfikację potencjalnie znaczących oddziaływań na obszar Natura 2000 na podstawie dokumentacji załączonej przez inwestora do wniosku o wydanie decyzji (np. projekt budowlano-architektoniczny);
- właściwy terytorialnie regionalny dyrektor ochrony środowiska – przeprowadza szczegółową identyfikację oddziaływań znaczących na obszar Natura 2000 na podstawie danych zawartych w karcie informacyjnej przedsięwzięcia.

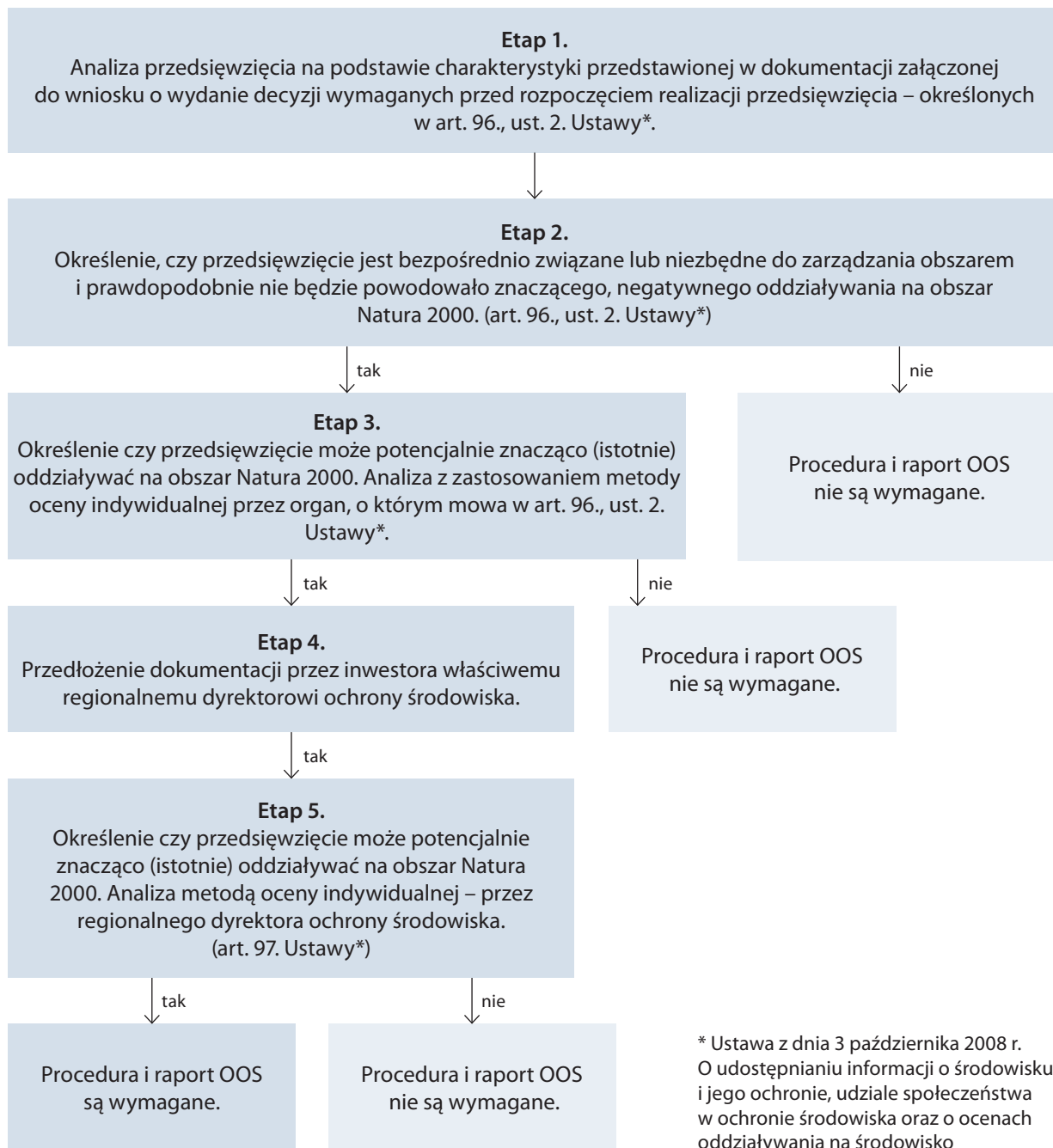
Ze względu na powyższe fakty, podstawowym źródłem informacji o przedsięwzięciu będą dane zawarte w dokumentacji załączanej przez inwestorów do wydania stosownych decyzji. Mogą to być m.in. następujące informacje załączane do wniosku o wydanie decyzji o warunkach zabudowy i zagospodarowania terenu:

1. Określenie granic terenu objętego wnioskiem, przedstawionych na kopii mapy zasadniczej lub, w przypadku jej braku, na kopii mapy katastralnej, obejmujących teren, którego wniosek dotyczy, i obszaru, na który ta inwestycja będzie oddziaływać,
2. Charakterystykę inwestycji, obejmującą:
 - określenie zapotrzebowania na wodę, energię oraz sposobu odprowadzania lub oczyszczania ścieków, a także innych potrzeb w zakresie infrastruktury technicznej, a w razie potrzeby również sposobu unieszkodliwiania odpadów,
 - określenie planowanego sposobu zagospodarowania terenu oraz charakterystyki zabudowy i zagospodarowania terenu, w tym przeznaczenia i gabarytów projektowanych obiektów budowlanych, przedstawione w formie opisowej i graficznej,
 - określenie charakterystycznych parametrów technicznych inwestycji oraz dane charakteryzujące jej wpływ na środowisko.

Przygotowanie w rzetelny sposób dokumentacji do wniosku o wydanie decyzji powinno dostarczyć podstawowych informacji związanych z charakterystyką przedsięwzięcia. W przypadku stwierdzonych braków organ administracji powinien wezwać inwestora do przedstawienia stosowanych uzupełnień.

Przeprowadzenie procedury kwalifikowania w oparciu o identyfikację potencjalnie znaczących oddziaływań na obszary Natura 2000, wymaga uzyskania dodatkowo wszystkich niezbędnych informacji o tych obszarach. Podstawowym źródłem informacji o sieci Natura 2000 powinien być organ zarządzający obszarami, czyli regionalny dyrektor ochrony środowiska. W analizie zasobów przyrodniczych i przebiegu granic obszarów należy wykorzystać informacje zawarte w:

- planach ochrony obszarów Natura 2000 i planach zadań ochronnych,
- standardowych formularzach danych (SDF) obszarów Natura 2000,
- projekcie „shadow list” przedstawiającym lokalizację, granice i opis walorów przyrodniczych, obszarów oficjalnie niewłączonych do programu Natura 2000,
- istniejących materiałach i publikacjach z inwentaryzacji gatunków i siedlisk,



Schemat 2. Etapy i schemat postępowania w procedurze kwalifikowania (screeningu) przedsięwzięć mogących znacząco oddziaływać na obszary Natura 2000

Etap	Narzędzia pomocnicze
Krok 1. Analiza charakterystyki przedsięwzięcia przedstawionej przez inwestora (materiały informacyjne) – określenie kompletności treści i zasobu danych.	Tabela 3 Lista kontrolna – załącznik 1
Krok 2. Identyfikacja wszystkich potencjalnych oddziaływań na środowisko na etapie realizacji i eksploatacji przedsięwzięcia..	Lista kontrolna 1A – załącznik 2
Krok 3. Szacowanie siły potencjalnych oddziaływań wynikającej z parametrów przedsięwzięcia, jego lokalizacji oraz podatności na degradację (oddziaływania) poszczególnych komponentów środowiska.	Tabele 5–7
Krok 4. Szacowanie znaczenia (istotności) oddziaływania wraz z uzasadnieniem.	Lista kontrolna 1A i 1B – załącznik 2

Tabela 3. Schemat postępowania przy identyfikacji oddziaływań znaczących (istotnych)

Forma oddziaływania	Wskaźnik ilościowy
Utrata i degradacja siedlisk	<ul style="list-style-type: none"> ▪ Wielkość powierzchni (ha, km², m²) z podziałem na status ochronny siedliska i status ochronny gatunków zamieszkujących siedlisko. ▪ Stosunek wielkości powierzchni podlegającej oddziaływaniu do całkowitej powierzchni siedliska (%).
Spadek liczby i liczebności gatunków	<ul style="list-style-type: none"> ▪ Liczba gatunków ustępujących z podziałem na ich status ochronnych i kategorie zagrożenia (wg. IUCN). ▪ Spadek liczby osobników poszczególnych gatunków w stosunku do ich aktualnej liczebności (%).
Emisje/imisje fizyczne i chemiczne w siedliskach	<ul style="list-style-type: none"> ▪ Wielkość poszczególnych typów emisji (jednostki fizyczne). ▪ Wielkość powierzchni objęta emisjami (ha, km², m²). ▪ Zasięg emisji od krawędzi drogi (m). ▪ Czas trwania i trwałość emisji/imisji. ▪ Liczba gatunków (wraz z liczbą osobników) zamieszkujących obszar emisji/imisji z określeniem statusu ochronnego i kategorii zagrożenia (wg IUCN).
Fragmentacja siedlisk	<ul style="list-style-type: none"> ▪ Wielkość powierzchni (ha, km², m²) siedlisk podlegających fragmentacji z podziałem na status ochronny siedliska. ▪ Wielkość powierzchni (ha, km², m²) siedlisk, dla których wzrósł stopień izolacji z podziałem na status ochronny siedliska. ▪ Liczba gatunków (wraz z liczbą osobników) zamieszkujących siedliska podlegające fragmentacji z określeniem statusu ochronnego i kategorii zagrożenia gatunku (wg IUCN).
Przerywanie korytarzy ekologicznych	<ul style="list-style-type: none"> ▪ Liczba przecinanych korytarzy ekologicznych z podziałem na ich rodzaje i znaczenie ekologiczne. ▪ Długość przecinanych korytarzy ekologicznych z podziałem na ich rodzaje i znaczenie ekologiczne (m, km).

Tabela 4. Wskaźniki ilościowe opisujące stopień oddziaływania przedsięwzięcia na środowisko przyrodnicze.

- istniejących dokumentach i opracowaniach planistycznych na poziomie wojewódzkim i gminnym.

Zakres merytoryczny danych o zasobach przyrodniczych obszarów Natura 2000 powinien być zgodny z zakresem przedstawionym w Pkt. II/2 w tabeli 3.

5. IDENTYFIKACJA ODDZIAŁYWAŃ ZNACZĄCYCH

Celem procedury kwalifikowania dla wszystkich przedsięwzięć podlegających oos jest identyfikacja potencjalnie znaczących oddziaływań na środowisko oraz obszary Natura 2000. Analizy istotności oddziaływań dla zasobów przyrodniczych powinny zostać przeprowadzone w odniesieniu do:

- utraty powierzchni siedlisk oraz spadku liczby i liczebności gatunków;
- fragmentacji, czyli podziału siedlisk na mniejsze, izolowane płyty;
- przerwania ciągłości korytarzy ekologicznych łączących siedliska, zapewniających wymianę osobników i przepływ genów;
- zakłóceń o charakterze emisji/imisji fizycznych i chemicznych w zasięgu występowania siedlisk i gatunków;
- zmian w kluczowych elementach (biotycznych i abiotycznych) obszaru decydujących o występowaniu siedlisk i gatunków.

W przypadku obszarów Natura 2000 identyfikacja potencjalnych oddziaływań znaczących powinna odnosić się do wpływu na integralność ostoi poprzez analizy:

- ingerencji przedsięwzięcia w kluczowe zależności kształtujące strukturę obszaru – dotyczącej przede wszystkim zachowania warunków przestrzennych związanych z przebiegiem granic ostoi oraz rozmieszczeniem siedlisk i gatunków;
- ingerencji przedsięwzięcia w kluczowe zależności kształtujące funkcję obszaru – dotyczącej przede wszystkim zachowania procesów ekologicznych w ramach ostoi oraz zachowania znaczenia ekologicznego obszaru w sieci Natura 2000.

W procedurze identyfikacji oddziaływań znaczących proponuje się zastosowanie schematu postępowania przedstawionego w tabeli poniżej.

W celu precyzyjnego oszacowania wielkości oddziaływań ze strony przedsięwzięcia oraz właściwej identyfikacji oddziaływań znaczących wskazane jest, aby oddziaływania scharakteryzowane zostały w sposób jakościowy (opisowy) oraz ilościowy z zastosowaniem obiektywnych wskaźników (tabela 4).

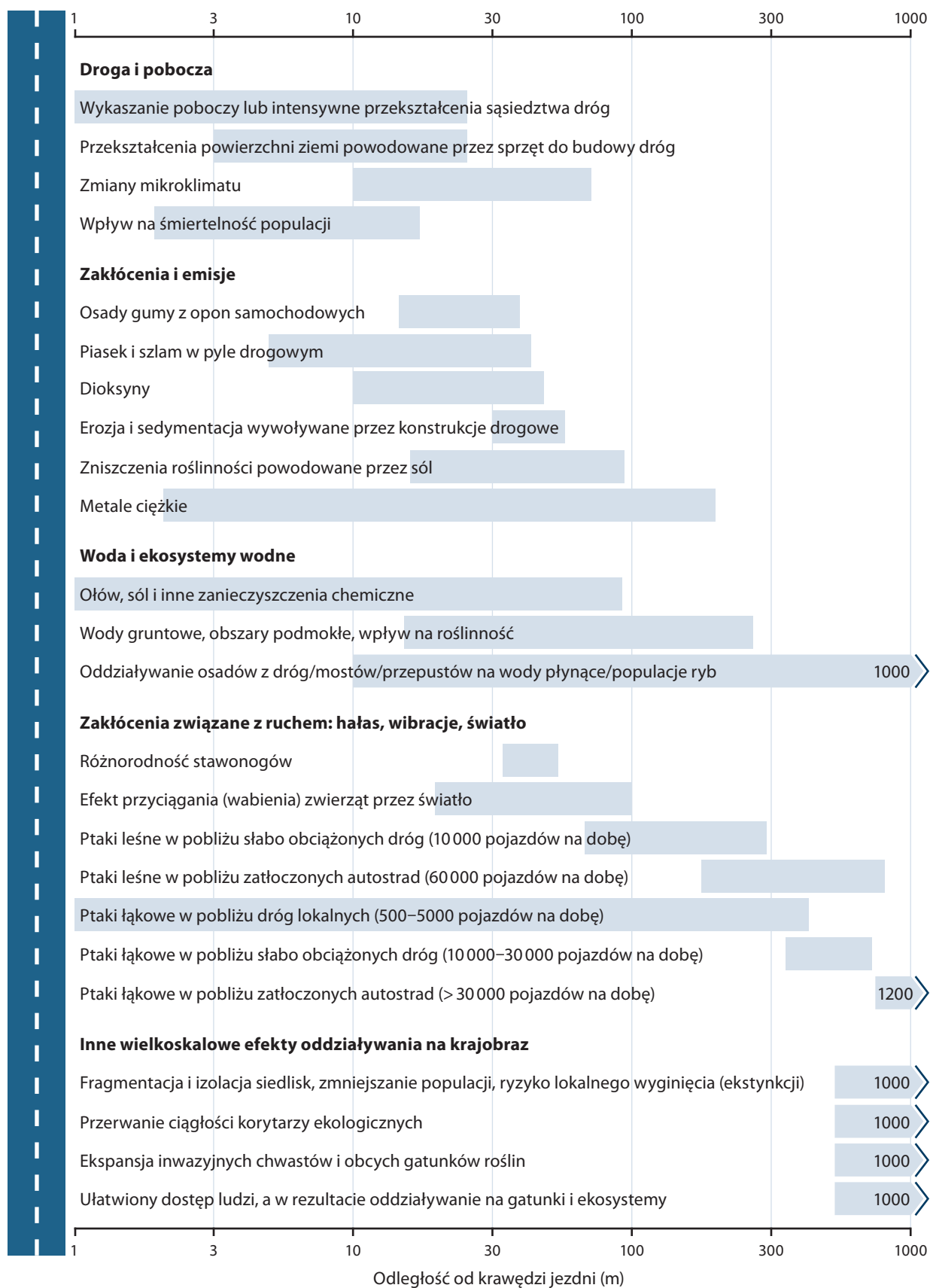
W trakcie szacowania siły oddziaływania planowanego przedsięwzięcia należy poddać analizie jego położenie względem walorów przyrodniczych – forma kontaktu oraz odległość. Oddziaływania o charakterze kolizji przestrzennych (utrata siedlisk, przecięcie korytarzy ekologicznych) związane są z przekształceniem i zmianą dotychczasowego sposobu użytkowania terenu. Zasięg tych oddziaływań obejmuje obszar lokalizacji przedsięwzięcia i towarzyszących mu inwestycji oraz obszar trwale przekształcony na etapie budowy (plac technologiczne, miejsce składowania materiałów budowlanych etc.).

W przypadku emisji fizyko-chemicznych do środowiska ich zasięg oddziaływania zależy od:

- mechanizmów propagacji – poprzez powietrze, wodę, glebę, powierzchnię terenu,
- właściwości buforowych środowiska – rozpraszanie i osłabianie oddziaływań, np. emisji pyłowych przez obszary leśne,
- wrażliwości poszczególnych komponentów środowiska – np. gatunków na oddziaływanie hałasu, zasolenie gleb etc.

Przeciętny zasięg niektórych rodzajów emisji został oszacowany dla inwestycji drogowych (rycina 1, s. 38). Informacje to obrazują możliwy zasięg przestrzenny wpływu i mogą być pomocne przy identyfikacji i wyznaczeniu zasięgu oddziaływań znaczących dla dróg i linii kolejowych, a także większości inwestycji o charakterze punktowym.

Dla inwestycji liniowych (dróg) przyjmuje się (w oparciu o wypadkową zasięgów różnych rodzajów emisji fizyko-chemicznych) ogólny podział na 3 strefy siły oddziaływania w zależności od odległości od krawędzi drogi (tabela 5). Informacje takie mogą być pomocne przy identyfikacji oddziaływań znaczących dla dróg oraz niektórych inwestycji o charakterze punktowym.



Rycina 1. Zasięg wybranych zakłóceń i emisji do środowiska na przykładzie drogi (wg Forman i in. 2003, zm. i uzupełn.)

Forma kontaktu i odległość od drogi [m]	Stopień negatywnego oddziaływania
> 200	Niski
50–200	Średni
0–50 (w tym obszary siedliskowe przylegające do drogi)	Wysoki

Tabela 5. Stopień oddziaływania na obszary siedliskowe w zależności od formy kontaktu i odległości od drogi (wg Knospa 1998, Scholles 1997)

W przypadku identyfikacji oddziaływań znaczących w zakresie degradacji siedlisk oraz zmian fizyko-chemicznych warunków siedliskowych gatunków, pomocnym narzędziem może być oszacowanie stabilności ekologicznej w oparciu o dwa wskaźniki – powierzchnię siedlisk (i kompleksów siedlisk) oraz stopień izolacji siedlisk (tabele 6 i 7, s. 40).

Najbardziej stabilne i najmniej podatne na degradację są duże siedliska o niskim stopniu izolacji. W małych obszarach siedliskowych mogą występować mniej liczne populacje gatunków, które są bardziej podatne na wahania liczebności i wymieranie. Duże siedliska posiadają też większe zdolności buforowania zakłóceń zewnętrznych (np. propagacji emisji), które zatrzymują się w strefie brzegowej i nie docierają do obszaru centralnego.

Stopień izolacji decyduje o możliwości przepływu osobników pomiędzy sąsiadującymi siedliskami. W przypadku zaniku danego gatunku w siedlisku o niskim stopniu izolacji istnieje duże prawdopodobieństwo ponownego zasiedlenia obszaru przez imigrację osobników z siedlisk połączonych korytarzami ekologicznymi.

6. UWAGI OGÓLNE

Przedstawione powyżej podstawowe wytyczne do zastosowania na etapie kwalifikowania przedsięwzięć do procedury oos, stanowią zestaw praktycznych narzędzi, ułatwiających podejmowanie decyzji o nałożeniu obowiązku sporządzenia ROŚ. Istotą etapu kwalifikowania jest szacowanie

wielkości i skali oddziaływania planowanego przedsięwzięcia oraz środowiskowych skutków jego realizacji. Brak wyraźnie sformułowanych podstaw prawnych, obowiązujących wytycznych metodycznych, a często także merytorycznych i naukowych podstaw szacowania wpływu inwestycji na środowisko, stawiają organy administracji publicznej w trudnej sytuacji i powodują liczne problemy praktyczne, opisane w niniejszej publikacji. Przedstawione wytyczne zawierają stosunkowo łatwe w zastosowaniu narzędzia, odnoszące się do najważniejszych elementów procesu kwalifikowania – przedstawienia odpowiedniej dokumentacji przez inwestora oraz identyfikacji (przez organ wydający decyzję) oddziaływań znaczących ze strony planowanego przedsięwzięcia. Rzetelnie przygotowana dokumentacja, zawierająca wszystkie niezbędne dane, jest podstawą właściwie prowadzonej procedury kwalifikowania. Identyfikacja oddziaływań znaczących (istotnych) przesądza o konieczności sporządzenia ROŚ, a czasem nawet dopuszczalności realizacji przedsięwzięcia. Zastosowanie wytycznych, ułatwi w praktyce podejmowanie decyzji w ramach kwalifikowania oraz znacząco podniesie poziom ich przejrzystości i obiektywności. Wytyczne mogą zatem przyczynić się do usprawnienia procedur administracyjnych, wzrostu skuteczności procedur oos a przede wszystkim zmniejszenia zagrożeń i skutków przyrodniczych w wyniku realizacji inwestycji.

Typ siedliska	Powierzchnia (ha)	Stopień stabilności ekologicznej
Lasy	≤ 10	Niestabilne
	20–40	Stabilne
	> 40	Bardzo stabilne
Torfowiska	≤ 1	Niestabilne
	1–4	Stabilne
	> 4	Bardzo stabilne
Łąki, pastwiska, murawy, wrzosowiska	≤ 2,5	Niestabilne
	2,5–10	Stabilne
	> 10	Bardzo stabilne
Zadrzewienia, zakrzaczenia	≤ 0,1	Niestabilne
	0,1–0,4	Stabilne
	> 0,4	Bardzo stabilne
Roślinność strefy brzegowej, trzcinowiska, okrajki	≤ 0,5	Niestabilne
	0,5–2	Stabilne
	> 2	Bardzo stabilne

Tabela 6. Stabilność ekologiczna siedlisk w oparciu o wielkość powierzchni (wg Knospe 1998, zm. i uzup.)

Odległość	Stopień izolacji siedliska
<ul style="list-style-type: none"> ▪ Odległość między podobnymi siedliskami < 200 m. ▪ Istnieje co najmniej jedno połączenie (funkcjonujący korytarz ekologiczny) między sąsiadującymi siedliskami. ▪ Brak barierowych oddziaływań ze strony dróg. ▪ Brak bezpośredniego sąsiedztwa obszarów o niekorzystnych cechach siedliskowych. 	Niski
<ul style="list-style-type: none"> ▪ Odległość między podobnymi siedliskami 200–500 m. ▪ Istnieje co najmniej jedno połączenie (funkcjonujący korytarz) między sąsiadującymi siedliskami. ▪ Możliwe barierowe oddziaływanie ze strony dróg w części obszaru. ▪ Możliwe częściowe sąsiedztwo z obszarami o niekorzystnych cechach siedliskowych. 	Średni
<ul style="list-style-type: none"> ▪ Odległość między podobnymi siedliskami > 500 m. ▪ Brak dobrze funkcjonujących korytarzy między sąsiadującymi siedliskami. ▪ Barierowe oddziaływanie ze strony dróg wokół obszaru siedliskowego. ▪ Sąsiedztwo z obszarami o niekorzystnych cechach siedliskowych – w przeważającej części. 	Wysoki

Tabela 7. Stopień izolacji siedlisk w zależności od ich rozmieszczenia i obecności barier ekologicznych (wg Knospe 1998, zm. i uzup.)

Załącznik 1

1. LISTY KONTROLNE DO OCENY ZAWARTOŚCI MERYTORYCZNEJ MATERIAŁÓW INFORMACYJNYCH O PRZEDSIĘWZIĘCIU (KARTY INFORMACYJNEJ PRZEDSIĘWZIĘCIA)

a) Czy w opracowaniu znalazły się następujące informacje dotyczące fauny, flory, roślinności i siedlisk przyrodniczych:

- liczba gatunków podlegających oddziaływaniu ze strony przedsięwzięcia wraz z podaniem szacunkowych liczebności populacji oraz wskazaniem gatunków chronionych i zagrożonych wyginięciem (status i podstawa prawna)?
- lista i powierzchnia naturalnych i półnaturalnych zbiorowisk roślinnych występujących w zasięgu oddziaływania przedsięwzięcia?
- lista i powierzchnia siedlisk przyrodniczych podlegających prawnej ochronie, występujących w zasięgu oddziaływania przedsięwzięcia?
- powierzchnia obszarów siedliskowych fauny podlegających oddziaływaniu ze strony przedsięwzięcia – siedliska gatunków chronionych oraz ważne siedliska dla gatunków nie podlegających ochronie prawnej;
- długość odcinków kolizji z korytarzami migracyjnymi (ekologicznymi) z podaniem statusu (rangi) korytarza;
- określenie wpływu inwestycji na właściwy stan ochrony gatunków i siedlisk podlegających ochronie prawnej poprzez oszacowanie zmian zasięgu siedlisk i gatunków oraz liczebności gatunków ?
- określenie powierzchni roślinności terenów refugialnych, stref brzegowych zbiorników i cieków wodnych, stref ekotonowych, nieużytkowanych płątów terenu podlegających oddziaływaniu (w tym utracie i degradacji) w wyniku realizacji przedsięwzięcia?
- wykorzystanie wskaźników ilościowych opisujących skalę i zasięg oddziaływania oraz straty przyrodnicze w wyniku realizacji przedsięwzięcia?

b) Czy w opracowaniu znalazły się następujące informacje dotyczące obszarów chronionych i fragmentacji krajobrazu:

- kompletna lista obszarów podlegających ochronie na mocy prawa krajowego i europejskiego wraz z podaniem powierzchni obszarów znajdujących się w zasięgu oddziaływania przedsięwzięcia?
- określenie wpływu przedsięwzięcia na integralność obszarów chronionych oraz fragmentację sieci obszarów chronionych z podaniem powierzchni obszarów podlegających fragmentacji?
- długość odcinków kolizji z korytarzami ekologicznymi z podaniem statusu (rangi) korytarza?
- wykorzystanie wskaźników ilościowych opisujących skalę i zasięg oddziaływania oraz straty przyrodnicze w wyniku realizacji przedsięwzięcia?

c) Czy w opracowaniu znalazły się następujące informacje dotyczące zakłóceń, emisji i imisji związanych z oddziaływaniem przedsięwzięcia na środowisko przyrodnicze:

- charakterystyka i wielkość poszczególnych typów emisji ze źródła oraz imisji na poziomie receptorów środowiskowych?
- charakterystyka i wielkość zakłóceń związanych ze zmianami warunków hydrologicznych, glebowych, mikroklimatycznych powodujących degradację warunków siedliskowych flory i fauny oraz warunki występowania siedlisk przyrodniczych?
- zasięg emisji i zakłóceń od granic przedsięwzięcia?
- czas trwania i trwałość emisji/imisji?
- wielkość powierzchni objęta imisjami i zakłóceniami, w tym obszary podlegające ochronie prawnej, cenne siedliska przyrodnicze, siedliska flory i fauny, obszary występowania cennej roślinności?
- liczba gatunków (wraz z liczbą osobników) zamieszkujących obszar emisji/imisji/zakłóceń z określeniem statusu ochronnego i kategorii zagrożenia (wg IUCN)?
- wykorzystanie wskaźników ilościowych opisujących skalę i zasięg oddziaływania oraz straty przyrodnicze w wyniku realizacji przedsięwzięcia?

d) Czy w opracowaniu znalazły się następujące informacje dotyczące minimalizacji i kompensacji oddziaływania przedsięwzięcia na środowisko przyrodnicze:

- opis zakresu i lokalizacji działań minimalizujących wpływ emisji fizycznych i chemicznych planowanego przedsięwzięcia na środowisko przyrodnicze;
- opis zakresu i lokalizacji działań minimalizujących wpływ na warunki hydrologiczne, w tym zaburzenia stosunków wodnych i reżimu wodnego, zrzut ścieków i spływów powierzchniowych;
- określenie liczby oraz ogólnych parametrów wszystkich planowanych przejść dla zwierząt – z podaniem kluczowych gatunków/grup gatunków;
- określenie lokalizacji działań redukujących liczbę kolizji/wypadków z udziałem zwierząt wraz z podaniem typu proponowanych rozwiązań;
- określenie zakresu i lokalizacji koniecznego przenoszenia/przesiedlenia chronionych gatunków flory/fauny?
- określenie zakresu i lokalizacji nasadzeń roślinności osłonowej i izolacyjnej?
- określenie warunków technologicznych i organizacyjnych w zakresie prowadzenia prac budowlanych dla minimalizacji oddziaływania na środowisko przyrodnicze?

e) Czy w opracowaniu wykorzystano następujące materiały i dane:

- materiały kartograficzne w skali co najmniej 1:25000 a w odniesieniu do obszarów prawnie chronionych w skali co najmniej 1:10 000?
- dostępne materiały z literatury przedmiotu związane z rozmieszczeniem cennych obszarów siedliskowych fauny, w tym podlegających ochronie prawnej?
- standardowe formularze danych oraz istniejące plany ochrony obszarów Natura 2000?
- dostępne materiały z literatury przedmiotu związane z przebiegiem korytarzy ekologicznych (migracyjnych)?
- dostępne dokumenty planistyczne, projektowe oraz dotyczące gospodarki przestrzennej?
- informacje merytoryczne od administracji i służb ochrony przyrody, organizacji

przyrodniczych, administracji leśnej, kół łowieckich?

2. LISTY KONTROLNE DO OCENY JAKOŚCI PRZEPROWADZONYCH ANALIZ SZACOWANIA ODDZIAŁYWANIA PRZEDSIĘWZIĘCIA NA ŚRODOWISKO PRZYRODNICZE

a) Czy w analizie oddziaływania przedsięwzięcia uwzględniono następujące elementy dotyczące fauny, flory, roślinności i siedlisk przyrodniczych:

- aktualne i wiarygodne dane dotyczące występowania, rozmieszczenia, liczebności, dynamiki populacji gatunków flory i fauny (w tym chronionych) w zasięgu potencjalnego oddziaływania przedsięwzięcia?
- aktualne dane dotyczące występowania i rozmieszczenia cennych siedlisk przyrodniczych (w tym chronionych) oraz cennych obszarów siedliskowych (aktualnych i potencjalnych) roślin i zwierząt?
- aktualne dane dotyczące rozmieszczenia naturalnych i półnaturalnych zbiorowisk roślinnych?
- dostępne dane na temat wrażliwości gatunków roślin i zwierząt na przewidywane oddziaływania ze strony przedsięwzięcia?
- dostępne dane na temat podatności na degradację siedlisk przyrodniczych i zbiorowisk roślinnych w wyniku oddziaływań ze strony przedsięwzięcia?
- określenie poziomu zagrożenia, w wyniku oddziaływania przedsięwzięcia, dla zachowania właściwego stanu ochrony gatunków i siedlisk podlegających ochronie prawnej?

b) Czy w analizie oddziaływania przedsięwzięcia uwzględniono następujące elementy dotyczące obszarów chronionych i fragmentacji krajobrazu:

- aktualne dane o lokalizacji i przebiegu granic obszarów podlegających ochronie na mocy prawa krajowego i europejskiego (w tym obszary z „shadow list”), znajdujących się w zasięgu oddziaływania przedsięwzięcia?
- dostępne dane dotyczące wyznaczonych sieci obszarów chronionych i siedlisk oraz przebiegu korytarzy ekologicznych?

- analizę mechanizmów możliwego oddziaływania na integralność struktury i funkcji obszarów chronionych oraz innych cennych obszarów siedliskowych?
- analizę mechanizmów możliwego oddziaływania na fragmentację sieci obszarów chronionych i fragmentację obszarów siedliskowych oraz przerywanie ciągłości korytarzy ekologicznych?

c) Czy w analizie oddziaływania przedsięwzięcia uwzględniono następujące elementy dotyczące zakłóceń, emisji i imisji związanych z oddziaływaniem przedsięwzięcia na środowisko przyrodnicze:

- dostępne dane dotyczące rodzajów emisji i zakłóceń związanych z poszczególnymi rodzajami przedsięwzięć?
- dostępne dane dotyczące rodzajów i wielkości emisji oraz zakłóceń wynikających z budowy i eksploatacji planowanego przedsięwzięcia, w szczególności: emisji gazowych i pyłowych, emisji hałasu, zmian stosunków wodnych i warunków hydrogeologicznych, emisji ścieków i spływów powierzchniowych, przekształceń rzeźby terenu i przemieszczania mas ziemnych, zmian warunków mikroklimatycznych?
- dostępne dane dotyczące mechanizmów i zasięgu propagacji emisji i zakłóceń oraz zdolności buforujących środowiska sąsiadującego z przedsięwzięciem?
- dostępne dane dotyczące czasu trwania i trwałości imisji?
- dostępne dane dotyczące wielkości emisji/imisji/zakłóceń wywołujących znaczące skutki dla receptorów środowiskowych (gatunki roślin i zwierząt)?

d) Czy w analizie oddziaływania przedsięwzięcia uwzględniono następujące elementy dotyczące minimalizacji i kompensacji oddziaływania przedsięwzięcia na środowisko przyrodnicze:

- dostępne dane i przygotowane na ich podstawie propozycje skutecznych metod ograniczania oraz minimalizacji wpływu emisji fizycznych i chemicznych planowanego przedsięwzięcia na środowisko przyrodnicze?
- dostępne dane i przygotowane na ich podstawie propozycje skutecznych metod

minimalizacji wpływu na warunki hydrologiczne, w tym zaburzenia stosunków wodnych i reżimu wodnego, zrzut ścieków i spływów powierzchniowych?

- dostępne dane i przygotowane na ich podstawie propozycje skutecznych metod minimalizacji oddziaływania na dziką faunę, w tym przejść dla zwierząt adekwatnych do wymagań kluczowych gatunków oraz działań redukujących liczbę kolizji/wypadków z udziałem zwierząt?
- propozycje skutecznych działań ochrony przed hałasem, w tym zapobieganie emisji oraz budowa ekranów akustycznych?
- propozycje biologicznych metod ograniczenia propagacji emisji poprzez nasadzenia roślinności o charakterze izolacyjnym i osłonowym?
- propozycje minimalizacji negatywnych oddziaływań poprzez wybór optymalnej środowiskowo technologii oraz organizacji budowy/realizacji przedsięwzięcia?
- określenie zakresu i lokalizacji koniecznego przenoszenia/przesiedlenia chronionych gatunków flory/fauny?

e) Czy w analizie oddziaływania przedsięwzięcia uwzględniono następujące zasoby:

- aktualne materiały kartograficzne w skali co najmniej 1:25 000, a w odniesieniu do obszarów prawnie chronionych w skali co najmniej 1:10 000?
- aktualne dane dotyczące sieci Natura 2000, w tym aktualna „shadow list”?
- aktualne i historyczne, dostępne dokumenty planistyczne, projektowe oraz dotyczące gospodarki przestrzennej?
- niepublikowane informacje merytoryczne od administracji i służb ochrony przyrody, organizacji przyrodniczych, administracji leśnej, kół łowieckich, dotyczące rozmieszczenia gatunków i siedlisk przyrodniczych?

Załącznik 2

1. LISTA KONTROLNA IDENTYFIKACJI I CHARAKTERYSTYKI ODDZIAŁYWAŃ ZNACZĄCYCH

Instrukcja wykorzystania listy kontrolnej

1. W celu rozważenia zagadnień, które zamieszczono w liście kontrolnej, konieczne jest uzyskanie wstępnych informacji dotyczących proponowanego przedsięwzięcia oraz miejsca jego lokalizacji (charakterystyka środowiska). Wypełnianie tabeli (część 1A, s. 46–47) należy rozpocząć od kolumny drugiej (podzielonej na trzy części), a następnie zawrzeć bardziej szczegółowe wyjaśnienia w kolumnie trzeciej, w odniesieniu do każdego z 27 analizowanych punktów.
2. W celu dokładniejszego zbadania zidentyfikowanych problemów, należy wykorzystać kryteria służące do określania znaczenia oddziaływań, które zawarte są w części 1B. Określenie znaczenia oddziaływań ma miejsce w przypadku uzyskania odpowiedzi twierdzącej (kolumna „Tak”) podczas wstępnej kwalifikacji ingerencji/zmian w środowisku.

Wykorzystanie kryteriów określania znaczenia oddziaływań (część 1B) ma na celu uszczegółowienie analiz i zidentyfikowanie najistotniejszych (znaczących) problemów związanych z realizacją projektowanego przedsięwzięcia. Wnioski, które będą wynikały z analizy wypełnionej listy kontrolnej powinny posłużyć do sformułowania stanowiska w sprawie potrzeby przeprowadzenia formalnego postępowania z zakresu oos (decyzja w formie postanowienia).

2. LISTA KONTROLNA (CZĘŚĆ 1B) SŁUŻĄCA DO OKREŚLANIA ZNACZENIA ODDZIAŁYWAŃ

1. Czy nastąpi istotna zmiana stanu środowiska?
2. Czy nowe cechy środowiska nie będą sprzeczne z istniejącym charakterem środowiska (np. powodując zmiany w jego funkcjonowaniu)?
3. Czy oddziaływanie na badanym obszarze będzie miało nietypowy lub bardzo złożony charakter?

4. Czy oddziaływaniem zostanie objęty wyjątkowo rozległy obszar?
5. Czy istnieje podejrzenie wystąpienia skutków transgranicznych?
6. Czy duża liczba ludzi zostanie dotknięta oddziaływaniem?
7. Czy duża liczba komponentów przyrodniczych (fauna, flora) i obiektów antropogenicznych (przedsiębiorstwa, urządzenia użyteczności publicznej itp.) zostanie narażona na oddziaływanie?
8. Czy oddziaływanie wpłynie na wartościowe lub rzadkie zasoby (cechy) środowiska?
9. Czy istnieje ryzyko przekroczenia obowiązujących standardów z zakresu ochrony środowiska?
10. Czy istnieje ryzyko narażenia na oddziaływanie obszarów i obiektów prawnie chronionych?
11. Czy prawdopodobieństwo wystąpienia oddziaływania jest wysokie?
12. Czy oddziaływanie będzie się ujawniało w długim okresie?
13. Czy oddziaływanie będzie miało charakter trwały w odróżnieniu od chwilowego (tymczasowego)?
14. Czy oddziaływanie będzie miało charakter ciągły w odróżnieniu od okresowego?
15. Jeśli oddziaływanie będzie miało charakter okresowy, to czy będzie ujawniało się z dużą częstotliwością, czy też sporadycznie (rzadko)?
16. Czy skutki oddziaływania będą nieodwracalne?
17. Czy trudne będzie uniknięcie, zminimalizowanie lub skompensowanie skutków oddziaływania?

Niniejsza lista kontrolna odzwierciedla wytyczne Komisji Europejskiej z 2001 r. (*Guidance on EIA. Screening*), które są dostępne w formie elektronicznej na stronie internetowej europa.eu.int/comm/environment/eia/home.htm.

Przekładu z języka angielskiego (z niewielkimi zmianami) dokonał Witold Wołoszyn. Podobny przekład zawarto w publikacji *Postępowanie w sprawie oceny oddziaływania na środowisko planowanych przedsięwzięć* (autorzy: B. Wiszniewska, J.A. Farr, J. Jendrońska) z 2002 r., wydanej przez Ministerstwo Środowiska i także dostępnej w formie elektronicznej pod adresem www.mos.gov.pl/aarhus.

KWALIFIKOWANIE PRZEDSIĘWZIĘĆ DO OCENY ODDZIAŁYWANIA NA ŚRODOWISKO

Lp.	Zagadnienie	Identyfikacja kluczowych problemów (potencjalnych zmian)			Czy zidentyfikowane zmiany będą miały znaczące skutki? (Tak/ Nie; Dlaczego?; Krótki opis i uzasadnienie)
		Tak	Nie	?	
1.	Faza konstrukcyjna, operacyjna lub likwidacja przedsięwzięcia wpłynie na zmiany rzeźby, użytkowania gruntów, stosunki wodne itp.				
2.	Przedsięwzięcie wymaga wykorzystania zasobów naturalnych (np. powierzchnia ziemi, woda, surowce), szczególnie nieodnawialnych lub będących na wyczerpaniu.				
3.	Przedsięwzięcie wiąże się z wykorzystywaniem, przechowywaniem, transportowaniem lub produkcją substancji lub materiałów, które mogą być szkodliwe dla zdrowia ludzkiego lub środowiska lub stwarzać ryzyko zagrożenia dla zdrowia ludzkiego.				
4.	Wytwarzane będą odpady stałe w trakcie budowy, funkcjonowania lub likwidacji przedsięwzięcia.				
5.	Spodziewana jest emisja zanieczyszczeń lub toksycznych (niebezpiecznych) substancji do atmosfery.				
6.	Emitowany będzie hałas lub powstaną wibracje, nastąpi emisja energii cieplnej lub promieniowania elektromagnetycznego, spodziewana jest emisja światła.				
7.	Realizacja projektu wiąże się z ryzykiem skażenia gruntów lub wód (powierzchniowych, podziemnych) w związku z uwalnianiem zanieczyszczeń.				
8.	Z budową lub funkcjonowaniem przedsięwzięcia wiąże się ryzyko wystąpienia awarii, które mogą wpłynąć na zdrowie ludzkie lub środowisko.				
9.	Realizacja przedsięwzięcia wywoła zmiany społeczne (np. demografia, zatrudnienie, dotychczasowe style życia, jakość życia).				
10.	Projekt związany jest (wywoła realizację) z realizacją towarzyszących przedsięwzięć, które razem z istniejącymi lub planowanymi obiektami mogą prowadzić do wystąpienia oddziaływań skumulowanych lub synergicznych.				
11.	W miejscu lub sąsiedztwie projektowanej inwestycji znajdują się (lub są planowane) obiekty prawnie chronione (względny przyrodnicze, krajobrazowe, kulturowe), ustanawiane na podstawie przepisów lokalnych, krajowych lub międzynarodowych, które mogą być objęte niekorzystnym oddziaływaniem.				
12.	W miejscu lub sąsiedztwie projektowanej inwestycji znajdują się tereny (nie podlegające ochronie prawnej), które spełniają istotne funkcje ekologiczne (np. zbiorniki wód podziemnych, lasy, tereny podmokłe) i mogą być objęte niekorzystnym oddziaływaniem.				
13.	W miejscu lub sąsiedztwie projektowanej inwestycji znajdują się tereny, które spełniają istotne funkcje dla ważnych i/lub chronionych gatunków fauny i flory (np. migracje, gniazdowanie, żerowanie) i mogą być objęte niekorzystnym oddziaływaniem.				
14.	W miejscu lub sąsiedztwie przedsięwzięcia występują wody powierzchniowe (naturalne, sztuczne; rzeki, jeziora, stawy, zbiorniki retencyjne) lub podziemne, które mogą być objęte niekorzystnym oddziaływaniem.				

15.	Okolice realizacji przedsięwzięcia odznacza się wysokimi walorami krajobrazowymi, które mogą ulec pogorszeniu w wyniku realizacji projektu.				
16.	W miejscu lub sąsiedztwie lokalizacji projektu znajdują się drogi lub urządzenia wykorzystywane przez społeczeństwo do celów rekreacyjnych lub innych, których funkcjonowanie może być zakłócone realizacją projektu.				
17.	W miejscu lub sąsiedztwie realizacji przedsięwzięcia znajdują się szlaki transportowe, których funkcjonowanie może być zmienione w wyniku realizacji projektu (np. zwiększenie natężenia ruchu, utrudnienia).				
18.	Lokalizacja projektu sprawia, że określone obiekty będą dobrze widoczne dla dużej liczby mieszkańców.				
19.	W miejscu lokalizacji lub sąsiedztwie znajdują się obszary (obiekty) o dużym znaczeniu kulturowym lub historycznym, które mogą być narażone na niekorzystne zmiany.				
20.	Projekt zlokalizowany będzie na terenach dotychczas niezagospodarowanych, a jego realizacja spowoduje zmiany szaty roślinnej.				
21.	Dotychczasowe zagospodarowanie gruntów (budynki, ogrody, tereny i obiekty przemysłowe, górnicze, obiekty usługowe, domy i tereny prywatne, użytki rolne, tereny rekreacyjne, itp.) w miejscu lokalizacji projektu lub jego sąsiedztwie ulegnie zmianie w wyniku realizacji projektu.				
22.	Istnieją plany zagospodarowania (wykorzystania) gruntów w miejscu lub sąsiedztwie lokalizacji przedsięwzięcia, których wprowadzenie może być utrudnione w związku z realizacją rozważanego projektu.				
23.	Teren lokalizacji projektu (lub jego sąsiedztwo) jest gęsto zaludniony i zabudowany i może być narażony na negatywne oddziaływania.				
24.	W miejscu lub w sąsiedztwie miejsca lokalizacji projektu znajdują się budynki pełniące specjalne funkcje (szpital, szkoła, kościół, itp.), których funkcjonowanie może być zakłócone realizacją przedsięwzięcia.				
25.	W miejscu lub sąsiedztwie lokalizacji projektu znajdują się obszary, które charakteryzują się wysokimi lub rzadkimi walorami (wysokiej jakości wody podziemne lub powierzchniowe, walory rekreacyjne, bardzo dobre warunki rolnicze, lasy, surowce mineralne, walory uzdrowiskowe itp.) i mogą ulec zmianom w wyniku realizacji przedsięwzięcia.				
26.	W miejscu lokalizacji projektu lub jego sąsiedztwie znajdują się tereny dotknięte emisją zanieczyszczeń (degradacją), na których zanotowano (notuje się) przekroczenia obowiązujących standardów środowiskowych i które mogą ulec zmianom (np. w kontekście jakości środowiska) w wyniku realizacji projektu.				
27.	Miejsce lokalizacji projektu jest narażone na tąpnięcia, ruchy masowe, osiadanie gruntu, wzmożoną erozję, powódź, specyficzne zjawiska klimatyczne (inwersja temperatury, częste mgły, silne wiatry) i cechy te mogą wywołać problemy w związku z realizacją planowanego przedsięwzięcia.				

Część 1A listy kontrolnej wykorzystywanej na etapie kwalifikacji przedsięwzięć do postępowania w sprawie OOS.

Załącznik 3

Udostępnianie informacji publicznej na potrzeby prowadzenia monitoringu – praktyczne doświadczenia i wnioski dotyczące współpracy z administracją publiczną

Problematyka udostępniania informacji społeczeństwu (informacji publicznej, informacji o środowisku i jego ochronie) pojawiła się niejako w postaci efektu ubocznego prowadzonego monitoringu. Okazuje się, że mimo kilkuletnich zapisów prawnych wiele organów administracji nadal notorycznie narusza przepisy o dostępie do informacji. Podstawowe zarzuty bezprawnego działania organów to:

1. Odmowa udzielenia informacji lub udzielanie informacji tylko na część zadanych pytań,
2. Brak dotrzymania terminów, w jakich przepisy nakazują udostępnienie informacji,
3. Unikanie odpowiedzi na zadawane pytania bądź formułowanie odpowiedzi w sposób wysoce ogólnikowy, z którego nie wynika jednoznaczna odpowiedź,
4. Brak prowadzenia internetowych, publicznie dostępnych wykazów informacji o środowisku i jego ochronie,
5. Brak zamieszczania w internetowych Biuletynach Informacji Publicznej informacji o prowadzonych postępowaniach oraz o wydawanych decyzjach, brak aktualizacji tych biuletynów.

W kilku przypadkach organy administracji ewidentnie uwidaczniały brak wiedzy z zakresu przepisów o udostępnianiu informacji publicznych oraz informacji o środowisku i jego ochronie. Warto przytoczyć dwa szczególne przykłady powodów odmowy udostępnienia informacji:

1. PPIS w Zakopanem zażądał wykazania interesu publicznego, jaki stałby za udostępnieniem przez niego informacji o wydawanych przez niego postanowieniach.
Jest to posunięcie całkowicie bezprawne. Od osoby lub podmiotu żądającego informacji nie

wolno wymagać wskazania powodu swego zainteresowania pozyskaniem informacji. Żądający informacji nie musi mieć żadnego interesu prawnego lub faktycznego związanego z informacją, o którą wnioskuje.

2. Wojewoda Małopolski, Starosta Żywiecki oraz kilka jednostek PPIS – organy te odmówiły udzielenia informacji stwierdzając, iż wydawane przez nich opinie na temat kwalifikowania konkretnego przedsięwzięcia do sporządzenia ROŚ nie są wykazane w Prawie ochrony środowiska katalogu dokumentów podlegających udostępnieniu.

Argumentu tego nie można uznać za słuszny. Faktycznie, katalog informacji wyliczonych w art. 19. ust. 2. Prawa ochrony środowiska należy uznać za zamknięty, jednak poza dokumentami tam wymienionymi, udostępnianiu podlegają także wszystkie inne dokumenty lub informacje dotyczące środowiska i jego ochrony, które nie są wyliczone w tym przepisie, a mieszczą się w ramach ogólnej definicji informacji o środowisku i jego ochronie. Wyliczenie form udostępnianych rodzajów informacji o środowisku podlegających udostępnianiu ma charakter przykładowy, natomiast określenie zawartego w ich zakresie tematycznego ma charakter wyczerpujący. Jest to również informacja publiczna, która już sama w sobie podlega udostępnieniu.

STATYSTYKA

Pytania do urzędów wysłane były na podstawie art. 19. ustawy z 27 kwietnia 2001 r. – Prawo ochrony środowiska (Dz.U. z 2008 r. nr 25, poz. 150 z późn. zm.) oraz przepisów ustawy z 6 września 2001 r. o dostępie do informacji publicznej (Dz.U. nr 112 poz. 1198 z późn. zm.).

Termin udzielania informacji dotyczących środowiska nie dłuższy niż miesiąc, na który urzędy były zobowiązane udzielić odpowiedzi reguluje art. 21 ust. 1 POŚ.

Na 197 wysłanych wniosków otrzymaliśmy 173 odpowiedzi, w tym 108 w terminie, oraz 65 odpowiedzi po terminie.

Zmuszeni byliśmy złożyć 9 skarg do Samorządowego Kolegium Odwoławczego za nie

załatwienie sprawy w terminie, z czego tylko cztery urzędy wysłały po tym fakcie odpowiedzi.

W ośmiu przypadkach odmówiono nam udostępnienia informacji twierdząc, że wymagane informacje nie kwalifikują się do udostępniania.

Przy wysyłce pierwszych listów z prośbą o udostępnienie informacji o środowisku spośród 78 wysłanych wniosków otrzymaliśmy 73 odpowiedzi, w tym 31 w terminie. Do 20 urzędów wysłaliśmy listy ponagląjące, gdy nie otrzymaliśmy informacji po minięciu ustawowego czasu na udzielenie informacji. 3 urzędy gminy nie odpowiedziały w ogóle, pomimo złożenia skargi do SKO.

Większość odpowiedzi wysyłano w ostatnich dniach obowiązującego terminu udzielania informacji. Opóźnienia tłumaczono pisemnie lub telefonicznie – przepraszając i mówiąc, iż „nie uważano, że to jest takie ważne”. Świadczy to o niepoważnym podejściu urzędników do spraw związanych z ochroną przyrody i wywiązywania się ze swoich obowiązków, jakimi jest udzielanie informacji.

W przypadku wysyłki drugiego listu z 78 wysłanych wniosków – 55 odpowiedzi otrzymaliśmy

w terminie. Jednak cztery urzędy nie odpowiedziały w ogóle.

Odpowiedzi zawierające pełne informacje

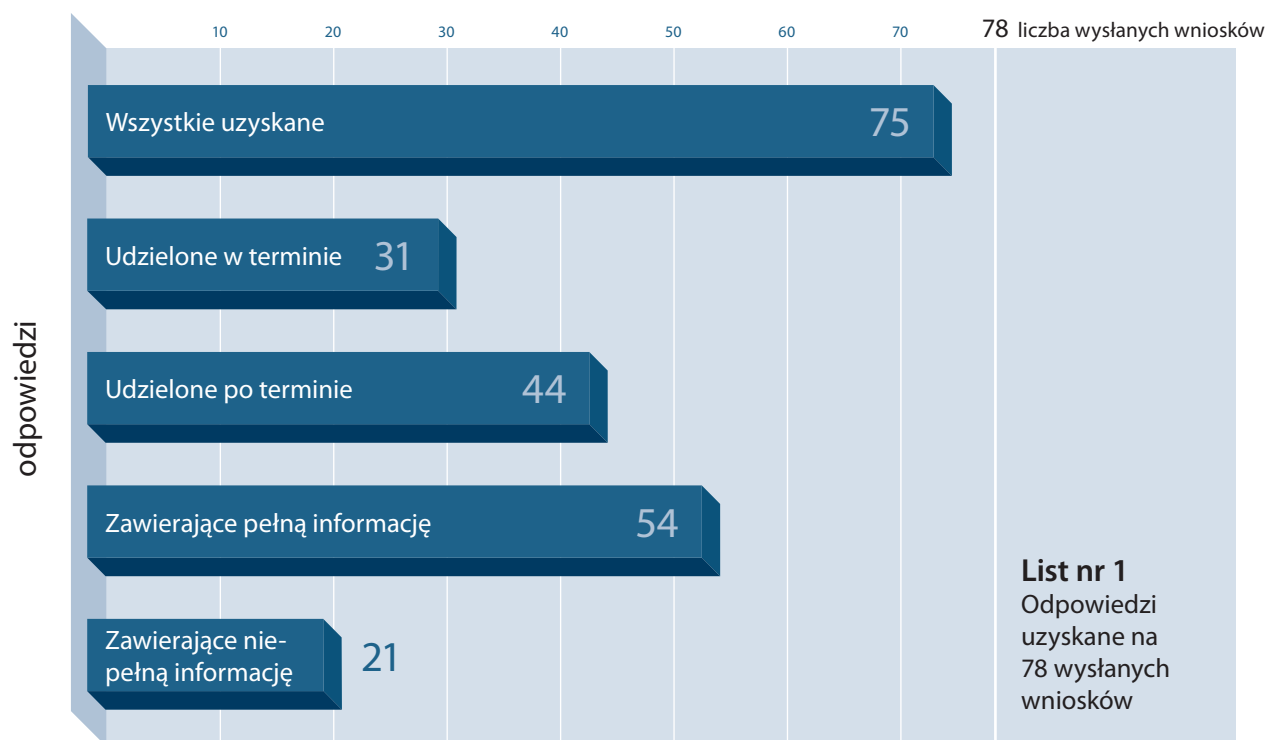
Wyczerpujące informacje, o które zwracaliśmy się w Liście nr 1 otrzymaliśmy tylko z 54 instytucji. Na 6 pytań zdarzały się odpowiedzi złożone z jednego ogólnikowego zdania.

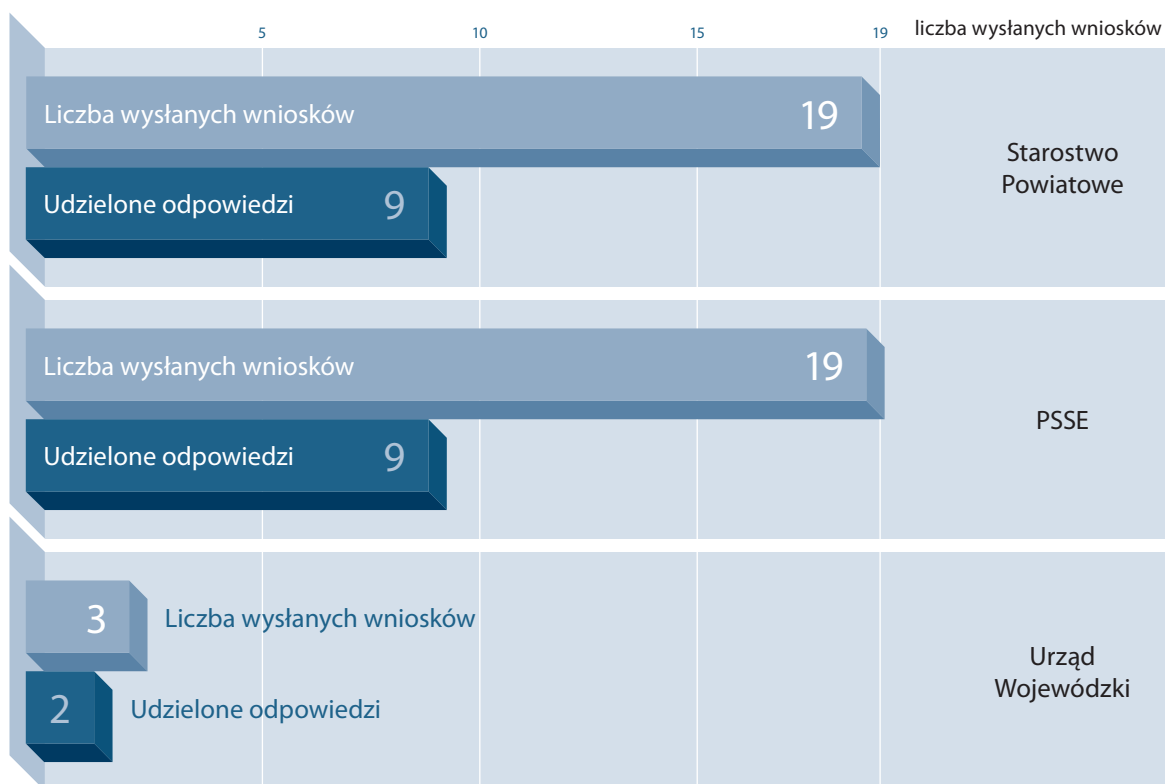
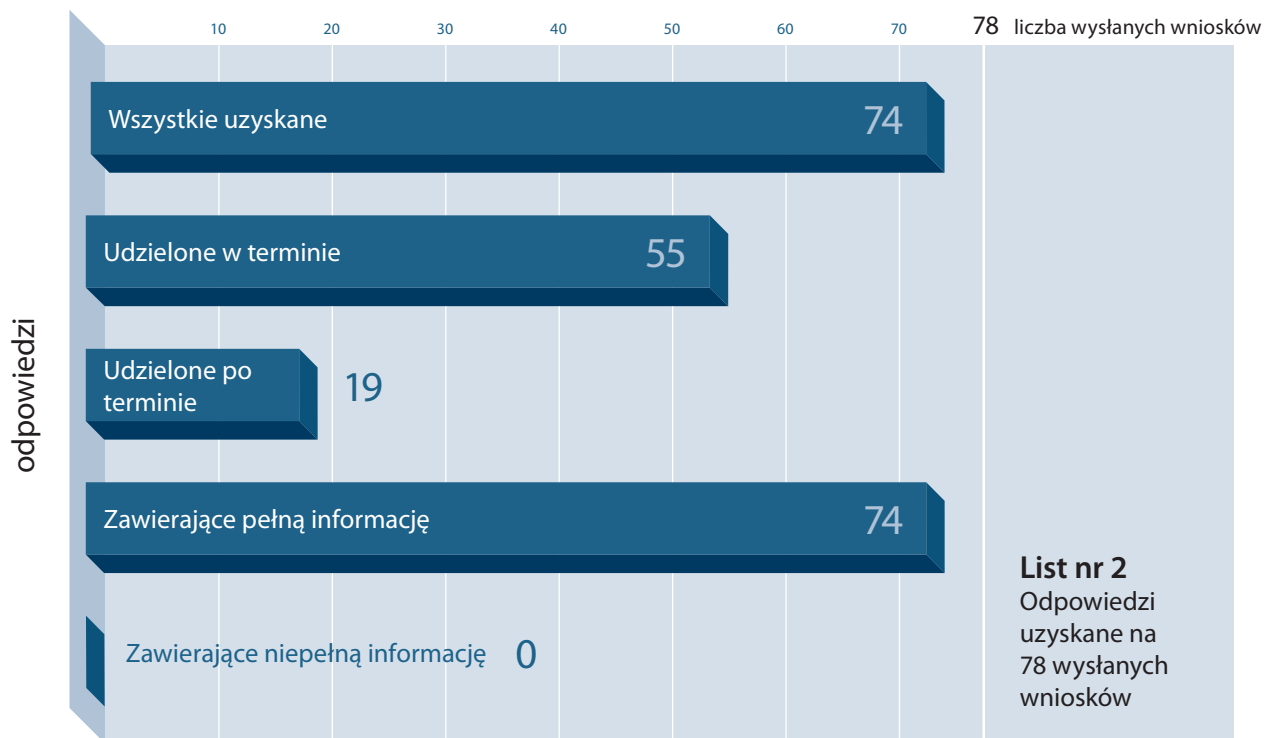
List nr 2 – 74 urzędy odpowiedziały pismami zawierającymi pełną informację.

Na List nr 3 z prośbą o przesłanie decyzji ws. nakładania obowiązku sporządzania ROŚ 25 odpowiedzi (spośród 41) zawierały wyczerpującą odpowiedź oraz załączniki w postaci ww. decyzji.

STRONY INTERNETOWE

Sprawdzaliśmy również strony internetowe i Biuletyny Informacji Publicznej monitorowanych gmin pod względem aktualności zamieszczanych informacji. Zwracaliśmy uwagę na wszelkie treści





związane z prawem lokalnym, aktualności, zarządzenia, obwieszczenia i ogłoszenia wójtów gmin czy burmistrzów miast. Interesowało nas czy gminy aktualizują strony www, oraz najnowsze informacje, które są zobowiązane zamieszczać w publicznie dostępnym wykazie danych.

Porównywaliliśmy otrzymane informacje od urzędów z dostępnością ich na stronach www.

Spośród 78 gmin, 17 nie ma aktualnych informacji na stronie, a w szczególności w BIP. Nie ma możliwości z zapoznaniem się z aktualnymi uchwałami, zarządzeniami czy rozporządzeniami.

W wielu przypadkach brak podstawowych wiadomości nt. prawa lokalnego czy danych środowiskowych. Obywatel nie ma możliwości z zapoznaniem się z Miejscowymi Planami Zagospodarowania Przestrzennego, Studium Uwarunkowań i Kierunków Zagospodarowania Przestrzennego gminy czy też z planowanymi inwestycjami oraz z procedurami, jakie towarzyszą w związku z prowadzonymi postępowaniami administracyjnymi.

Również w dwóch przypadkach nie było możliwości odczytania jakichkolwiek informacji, gdyż strony są w przebudowie przez kilka miesięcy! (Bukowina Tatrzańska i Maków Podhalański).

24 instytucje nie mają umieszczonych na stronie www postanowień ws. ROŚ, o które się do gmin zwracaliśmy. Tylko po złożeniu wniosku o takowe postanowienia można było się zapoznać z jego treścią.

Urzędy nie posiadają również usystematyzowanych wzorców umieszczania danych informacji w odpowiednich kategoriach. Poszukując Postanowień ws. nałożenia obowiązku sporządzania ROŚ, musieliśmy przeszukiwać kilka kategorii, gdyż każda gmina czy miasto umieszczała powyższe dane w innych działach na stronie www w BIP. Poniżej prezentujemy umiejscowienie tych samych danych na stronach różnych gmin:

- w dziale Środowisko → Publicznie dostępny wykaz danych (Piwniczna Zdrój, Łąpsze Niżne, Andrychów, Łącko, Grybów)
- w dziale Wójt → Obwieszczenia i zawiadomienia (Krościenko n/Dunajcem, Uście Gorlickie)
- w dziale Obwieszczenia, Ogłoszenia (Dydnia, Nozdrzec, Dębowiec)
- w dziale Gospodarka → Aktualności (Łabowa)

- w dziale Środowisko → Obwieszczenia – Decyzje Środowiskowe i Postanowienia (Poronin)
- w dziale Publicznie dostępny wykaz danych → Karty (Zagórz, Lesko)
- w dziale Informacje o środowisku i jego ochronie (Ustrzyki Dolne, Wisła, Stary Sącz, Komańcza)
- w dziale Rejestry, ewidencje, archiwa → Ochrona środowiska (Przemysł)
- w dziale Ochrona środowiska → Eko-Karty (Żywiec, Bielsko-Biała, Szczyrk)
- w dziale Ochrona środowiska → Dane środowiskowe [Wykaz Danych] (Brenna, Szczyrk)
- w dziale Prawo Lokalne → Ochrona Środowiska → Karty Informacyjne (Nowy Żmigród)

Przykłady złych stron internetowych

Na wielu stronach gmin spotkać można brak aktualnych informacji, brak postanowień, które były do nas wysyłane w wersji papierowej bądź elektronicznej.

Gminy, które mają nieodpowiednio prowadzone strony internetowe w zakresie udostępniania informacji o środowisku i jego ochronie: Olszanica, Dukla, Krempna, Porąbka, Jabłonka, Maków Podhalański.

Gminy, które nie posiadają informacji na temat postępowań związanych ze środowiskiem: Zakopane, Wadowice, Szczawnica, Ochotnica Dolna, Bircza, Jordanów, Kozy, Stryszawa, Rabka-Zdrój, Mszana Dolna, Rytro, Nawojowa, Krynica-Zdrój, Wilkowice, Gilowice – brak informacji w dziale „środowisko”.

Przykłady dobrych stron internetowych

Część gmin dostosowuje się do norm Dyrektywy UE 2003/4 w sprawie dostępu społeczeństwa do informacji o środowisku i zamieszcza publicznie dostępny wykaz danych o środowisku i jego ochronie na ekoportalu.

Gminy z terenu województwa małopolskiego mają najlepiej prowadzony BIP. Wszystkie są prowadzone na tym samym portalu wrotamalopolski.pl i prowadzone w taki sam sposób, co bardzo ułatwia wyszukiwanie danych.

Przykłady dobrych stron pod względem poszukiwania Postanowień

- UMiG Stary Sącz, dział „Informacje o Środowisku” podzielony jest na Obwieszczenia, Wnioski, Raporty, Decyzje i Postanowienia.
- Urząd Gminy Poronin, dział „Środowisko” podzielony na Obwieszczenia, Decyzje Środowiskowe i Postanowienia, Zarządzenia.

W obu przypadkach można szybko dotrzeć do poszukiwanych dokumentów.

Inne dobrze działające strony internetowe to: Łapsze Niżne, Andrychów, Piwniczna-Zdrój, Nowy Żmigród, Zagórz, Komańcza, Ustrzyki Dolne, Szczyrk.

WNIOSKI Z PRAKTYKI DOSTĘPU DO INFORMACJI

Zwracając się do urzędów z prośbą o udostępnienie informacji, spotkaliśmy się z różną interpretacją prawa, dotyczącą udostępniania informacji o środowisku. Osiem urzędów odmówiło odpowiedzi na nasz wniosek, dotyczącej decyzji ws nałożenia bądź nie nałożenia, obowiązku sporządzenia oos, twierdząc, że nie kwalifikuje się do udostępniania. Jest to bezzasadne, ponieważ informacje te, według prawa, urzędy mają obowiązek udostępniać, a poza tym skoro pozostałe 98 adresatów na nasz wniosek odpowiedziało i przesłało wymagane dokumenty, tym bardziej potwierdza to błąd w interpretacji zapisów ustawy.

Z uzyskanych odpowiedzi na nasze pytania, można również wywnioskować, że urzędnicy często nie wywiązują się z obowiązku udzielania informacji. Ponadto, jeśli nawet informacji udzielają, są to odpowiedzi nie merytoryczne i nieodnoszące się do treści pytań, jakie do nich skierowano.

Spośród wszystkich 197 skierowanych wniosków o udostępnienie informacji o środowisku otrzymaliśmy 173 odpowiedzi, z czego 62% w ustawowym czasie.

Musieliśmy również ponaglać 20 urzędów, gdyż nie otrzymaliśmy odpowiedzi oraz, jak wspomniano wcześniej, kilka urzędów nie odpowiedziało nam w ogóle, nawet po złożeniu na nich skargi do sko.

Nasuwa się pytanie: czy urzędnicy celowo zwlekają z udostępnieniem informacji o środowisku, czy wynika to z innej przesłanki, jaką jest traktowanie spraw związanych ze środowiskiem jako „tych mniej ważnych”...?

Załącznik 4

Decyzja Wójta Gminy Łodygowice (SKANY ORYGINAŁU)

WÓJTA GMINY
34-325 ŁODYGOWICE
woj. śląskie

Łodygowice, dn. 27 listopada 2007 r.

RIP-MU-7624/01/07

POSTANOWIENIE

Na podstawie art. 123 Kodeksu postępowania administracyjnego (t.j. Dz.U. z 2000 r. nr 98, poz. 1071 z późn. zm.), w związku z art. 51 ust. 1 pkt 2 oraz art. 51 ust. 2 a ustawy z dnia 27 kwietnia 2001 – Prawo ochrony środowiska (t.j. Dz.U. nr 62 poz. 627 ze zm.), a także § 3 ust. 1 pkt 47 rozporządzenia Rady Ministrów z dnia 9 listopada 2004 r. w sprawie określenia rodzajów przedsięwzięć mogących znacząco oddziaływać na środowisko oraz szczegółowych uwarunkowań związanych z kwalifikowaniem przedsięwzięcia do sporządzenia raportu o oddziaływaniu na środowisko (Dz.U nr 257, poz. 2573 ze zm.) po rozpatrzeniu wniosku Inwestora:

Gliwicka Agencja Turystyczna S.A.
44-100 Gliwice ul. Jasna 31
Oddział: Ośrodek Narciarski „Pilsko”
w Korbielowie
34-335 Krzyżowa ul. J. Sitki 8

postanawiam:

- I. Nałożyć obowiązek sporządzenia raportu o oddziaływaniu na środowisko dla przedsięwzięcia pn. : „Budowa wyciągu narciarskiego o wysokim prowadzeniu liny na odcinku Hala Miziowa- Kopiec w Korbielowie na działkach nr 6807/4, 6807/5”
- II. Ustalić zakres raportu w następujący sposób:
 1. Raport winien być wykonany zgodnie z art.52 ust. 1, 1b i 3 ustawy z dnia 27.04.2001 r. Prawo ochrony środowiska (Dz. U. z 2006 r. Nr 129, poz. 902 z późn. zm.).
 2. Analiza i ocena oddziaływania na środowisko powinna uwzględniać zarówno wyciąg narciarski, jak i trasy zjazdowe (w tym ewentualne działania poprawiające komfort użytkowania – sztuczne naśnieżanie, wykorzystywanie ratraków i innych maszyn do preparacji pokrywy śnieżnej, oświetlenie itp.).
 3. Z uwagi na położenie przedmiotowego przedsięwzięcia w obrębie proponowanego specjalnego obszaru ochrony siedlisk Natura 2000 „Beskid Żywiecki” w raporcie należy

przeanalizować i ocenić oddziaływanie przedsięwzięcia w odniesieniu do siedlisk przyrodniczych oraz gatunków, dla których ochrony został wytypowany ten obszar. Ze względu na lokalizację tego przedsięwzięcia częściowo w obrębie projektowanego użytku ekologicznego „Hala Miziowa” w raporcie należy uwzględnić wpływ inwestycji na wytypowanie do ochrony torfowiska wysokie z udziałem rzadkich, zagrożonych i chronionych gatunków roślin.

W związku z powyższym raport powinien zawierać opis następujących elementów przyrodniczych środowiska:

- a) Sposób użytkowania i rzeźbę terenu w rejonie przedsięwzięcia.
- b) Cenne z przyrodniczego punktu widzenia elementy decydujące o prawidłowym funkcjonowaniu środowiska przyrodniczego w rejonie inwestycji – opis elementów przyrodniczych powinien określać lokalizację siedlisk przyrodniczych i siedlisk gatunków wymienionych w Załączniku I i II Dyrektywy Rady EWG nr 92/43/EWG z dn. 21.05.1992 r. w sprawie ochrony siedlisk przyrodniczych oraz dzikiej fauny i flory (tzw. Dyrektywy Siedliskowej) w odniesieniu do usytuowania miejsca planowanych obiektów i tras narciarskich
- c) Siedliska przyrodnicze stwierdzone w zasięgu oddziaływania przedsięwzięcia, ze szczególnym uwzględnieniem wymienionych w Załączniku I Dyrektywy Siedliskowej.
- d) Gatunki roślin i zwierząt występujące w zasięgu oddziaływania przedsięwzięcia, ze szczególnym uwzględnieniem wymienionych w Załączniku II Dyrektywy Siedliskowej, a także gatunki chronione prawem polskimi.
- e) Istniejące szlaki migracyjne zwierząt.
- f) Sposób oraz zakres przekształceń terenu, w tym stopnia naturalności układów biocenotycznych ekosystemów leśnych, związane z realizacją przedsięwzięcia.
- g) Rodzaj powiązań w/w elementów i ich wzajemne oddziaływanie na siebie.

W opracowaniu należy określić wpływ planowanej inwestycji na wszystkie elementy środowiska przyrodniczego, warunkujące utrzymanie właściwego stanu zachowania gatunków i ich siedlisk., dla których ochrony został wyznaczony obszar Natura 2000 „Beskid Żywiecki”, a także zachowanie torfowisk wysokich przewidzianych do objęcia ochroną w formie użytku ekologicznego „Hala Miziowa”. Raport powinien uwzględniać zarówno wpływ prac budowlanych związanych z realizacją inwestycji, jak i wpływ inwestycji w fazie jej użytkowania, a następnie likwidacji. Analiza i ocena winna uwzględniać skumulowany wpływ obiektów istniejących (wyciągów, tras narciarskich, obiektów kubaturowych) i przedsięwzięć planowanych.

Wnioski z przeprowadzonej analizy winny jednoznacznie wskazywać:

- czy wykonywanie poszczególnych prac w ramach realizacji przedsięwzięcia wpłynie na sposób użytkowania terenu w rejonie inwestycji,
- czy wykonanie prac związanych z budową wyciągu i jego późniejsza eksploatacja (w tym zwiększenie ruchu turystycznego) będzie wpływać na elementy środowiska przyrodniczego w sposób mogący oddziaływać na chronione siedliska i gatunki
- czy realizacja oraz eksploatacja inwestycji spowoduje zniszczenie, naruszenie lub będzie oddziaływać w inny sposób na gatunki i siedliska podlegające ochronie,
- czy realizacja przedsięwzięcia będzie się wiązać np. z wykonaniem urządzeń (instalacji), które będą stanowić bariery migracyjne zwierząt.

Uzasadnienie

Na wniosek Gliwickiej Agencji Turystycznej S.A. Ośrodek Narciarski Plisko, Gliwice ul. Jasna 6 w dniu 17.10.2007 r. Wójt Gminy Łodygowice wszczął postępowanie w sprawie wydania decyzji o środowiskowych uwarunkowaniach zgody na realizację przedsięwzięcia pn. „Budowa wyciągu narciarskiego o wysokim prowadzeniu liny na odcinku Hala Miziowa-Kopiec w Korbielowie na działkach nr 6807/4, 6807/5”. Przedmiotowa inwestycja, zgodnie z § 3 ust. 1 pkt 47 rozporządzenia Rady Ministrów z dnia 9 listopada 2004 r. w sprawie określenia rodzajów przedsięwzięć mogących znacząco oddziaływać na środowisko oraz szczegółowych uwarunkowań związanych z kwalifikowaniem przedsięwzięcia do sporządzenia raportu o oddziaływaniu na środowisko (Dz.U nr 257, poz. 2573 ze zm.), należy do przedsięwzięć mogących znacząco oddziaływać na środowisko, o których mowa w art. 51 ust. 1 pkt 2 ustawy Prawo ochrony środowiska.

W związku z powyższym, wystąpiono do organów wymienionych w art. 51 ust 3 ustawy Prawo ochrony środowiska tj. do Wojewody Śląskiego i Państwowego Powiatowego Inspektora Sanitarnego w Żywcu, o wydanie opinii w sprawie obowiązku sporządzenia raportu o oddziaływaniu na środowisko przedmiotowej inwestycji, a w razie konieczności jego sporządzenia, o ustalenie zakresu tego raportu.

Pismem z dnia 12 listopada 2007 r. znak: ŚR-IV-6613/ZR/42/07 Wojewoda Śląski wyraził opinię sugerującą nałożenie na inwestora obowiązku sporządzenia raportu o oddziaływaniu na środowisko przedsięwzięcia pn.: „Budowa wyciągu narciarskiego o wysokim prowadzeniu liny na odcinku Hala Miziowa-Kopiec w Korbielowie (część działek 6807/5 i 6807/4) i jednocześnie określił jego zakres. Natomiast Państwowy Powiatowy Inspektor Sanitarny w Żywcu pismem znak: NS/ZNS/523-37/8180/07 z dnia 14.11.2007 r. nie stwierdził konieczności sporządzenia takiego raportu.

Przedmiotowe przedsięwzięcie będzie realizowane w granicach Specjalnego Obszaru Ochrony Siedlisk Natura 2000 „Beskid Żywiecki”, który obejmuje fragment Żywieckiego Parku Krajobrazowego oraz częściowo w granicach projektowanego użytku ekologicznego „Hala Miziowa”. Biorąc pod uwagę charakter przedsięwzięcia i jego lokalizację oraz fakt, że projektowany wyciąg będzie stanowić jedną z kilku tego typu inwestycji na tym terenie , powodując dalsze nasilenie ruchu turystycznego w obrębie masywu Pilska należy stwierdzić, że przedsięwzięcie to może znacząco oddziaływać na obszar Natura 2000 „Beskid Żywiecki” W związku z tym przedmiotowa inwestycja kwalifikuje się do przedsięwzięć , o których mowa w art. 51 ust.1 pkt 3 Prawa ochrony środowiska.

O konieczności sporządzenia raportu o oddziaływaniu na środowisko przesadzają w tym przypadku wymienione w § 5 cytowanego na wstępie rozporządzenia szczegółowe uwarunkowania związane z kwalifikowaniem przedsięwzięcia mogącego znacząco oddziaływać na środowisko do sporządzenia raportu, takie jak: skala przedsięwzięcia i wielkość zajmowanego terenu oraz powiązania z innymi przedsięwzięciami, w szczególności kumulowanie się oddziaływań przedsięwzięć znajdujących się w sąsiedztwie oraz usytuowanie przedsięwzięcia w granicach obszaru Natura 2000.

Mając na uwadze powyższe celu dokonania prawidłowej oceny oddziaływania przedsięwzięcia na środowisko oraz określenia środowiskowych uwarunkowań zgody na jego realizację konieczne jest sporządzenie raportu o oddziaływaniu na środowisko w zakresie jw.

Na niniejsze postanowienie służy stronom zażalenie do Samorządowego Kolegium Odwoławczego w Bielsku-Białej za pośrednictwem Wójta Gminy Lodygowice w terminie siedmiu dni od dnia doręczenia postanowienia.

Otrzymują:

1. GAT S.A..44-100 Gliwice ul. Jasna 31
2. Ośrodek Narciarski „Pilsko” w Korbielowie
34-335 Krzyżowa ul. J. Sitki 8
3. Stowarzyszenie Pracownia na rzecz Wszystkich Istot
43-360 Bystra ul. Jasna 17
4. a/a



WÓJT GMINY

Andrzej Piłera

Do wiadomości:

1. Śląski Urząd Wojewódzki
Oddział Zamiejscowy Wydziału Środowiska i Rolnictwa w Bielsku-Białej
2. Państwowy Powiatowy Inspektor Sanitarny w Żywcu